



ПРАВИТЕЛЬСТВО СВЕРДЛОВСКОЙ ОБЛАСТИ
МИНИСТЕРСТВО ПО УПРАВЛЕНИЮ ГОСУДАРСТВЕННЫМ ИМУЩЕСТВОМ
СВЕРДЛОВСКОЙ ОБЛАСТИ

ПРИКАЗ

09.06.2023

№ 3265

г. Екатеринбург

Об утверждении схемы размещения рекламных конструкций, расположенных в границах придорожных полос автомобильной дороги «Обход г. Туринска от км 162+750 а/д «г. Камышлов – г. Ирбит – г. Туринск – г. Тавда»

В соответствии со статьей 111 Областного закона от 10 марта 1999 года № 4-ОЗ «О правовых актах в Свердловской области», Законом Свердловской области от 20 июля 2015 года № 85-ОЗ «О перераспределении отдельных полномочий в сфере рекламы между органами местного самоуправления городских округов и муниципальных районов, расположенных на территории Свердловской области, и органами государственной власти Свердловской области», на основании Указа Губернатора Свердловской области от 14.05.2020 № 240-УГ «О назначении на должность Е.П. Николаевой», приказами Министерства по управлению государственным имуществом Свердловской области от 14.12.2017 № 2642 «Об утверждении Порядка по разработке и утверждению схемы размещения рекламных конструкций», от 10.12.2019 № 3131 «О наделении правом рассмотрения и подписи документов Первого заместителя Министра по управлению государственным имуществом Свердловской области Е.П. Николаеву», на основании протокола заседания Комиссии Министерства по управлению государственным имуществом Свердловской области по рассмотрению вопросов в сфере рекламы от 29.03.2023 № 12

ПРИКАЗЫВАЮ:

1. Утвердить схему размещения рекламных конструкций на земельных участках независимо от форм собственности (далее – схема), в отношении рекламных конструкций, расположенных в границах придорожных полос автомобильной дороги «Обход г. Туринска от км 162+750 а/д «г. Камышлов – г. Ирбит – г. Туринск – г. Тавда», содержащую:

- а) карты размещения рекламных конструкций (приложение № 1);
- б) перечень мест размещения рекламных конструкций, типы и виды рекламных конструкций, установка которых допускается на данных местах (приложение № 2).

2. Признать приказ Министерства по управлению государственным имуществом Свердловской области от 26.08.2016 № 1887 «Об утверждении схемы размещения рекламных конструкций в границах придорожных полос автомобильной дороги «Обход г. Туринска от км 162+750 а/д «г. Камышлов –

информации Свердловской области» (www.pravo.gov66.ru), № 9589, от 9 сентября 2016 г.) утратившим силу.

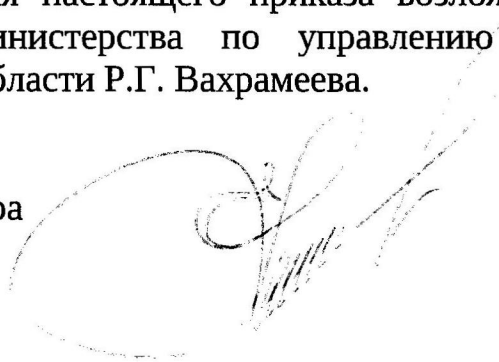
3. Начальнику отдела контроля за размещением наружной рекламы на территории Свердловской области департамента рекламы Министерства по управлению государственным имуществом Свердловской области М.А. Герасимовой разместить схему на официальном сайте Министерства по управлению государственным имуществом Свердловской области (www.mugiso.midural.ru).

4. Настоящий приказ опубликовать на «Официальном интернет-портале правовой информации Свердловской области» (www.pravo.gov66.ru).

5. Настоящий приказ вступает в силу с момента его официального опубликования.

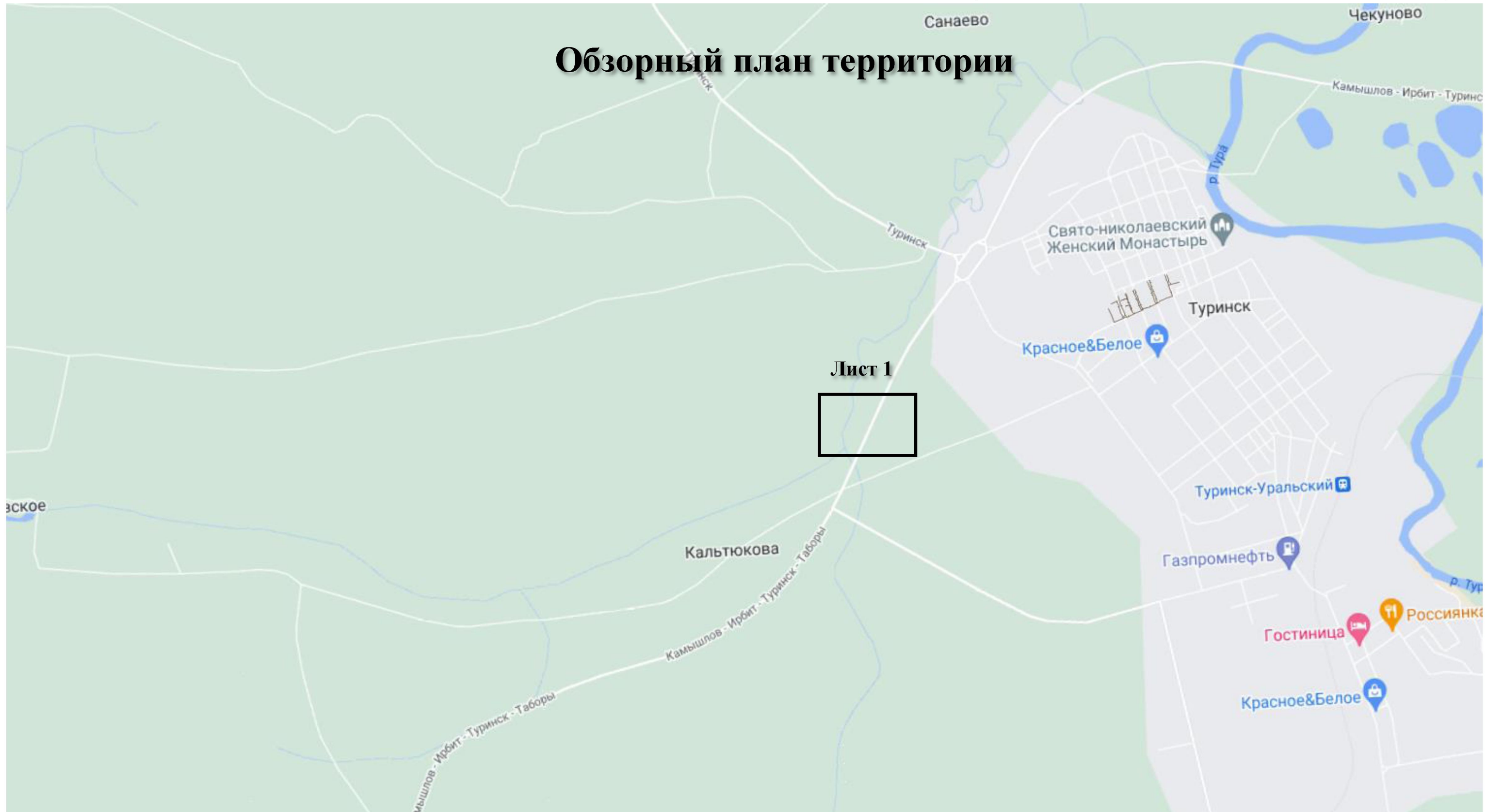
6. Контроль исполнения настоящего приказа возложить на директора департамента рекламы Министерства по управлению государственным имуществом Свердловской области Р.Г. Вахрамеева.

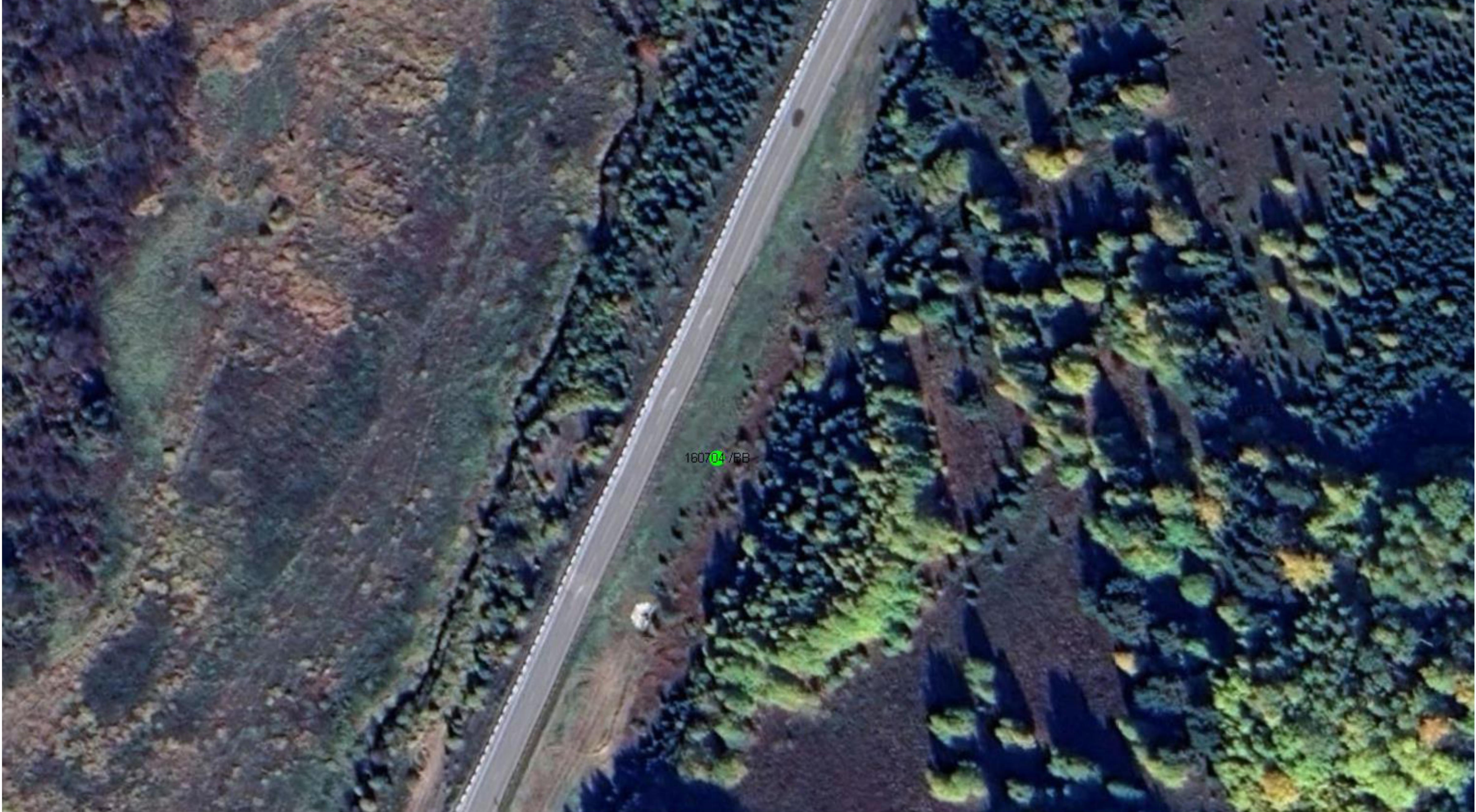
Первый заместитель Министра



Е.П. Николаева

Обзорный план территории

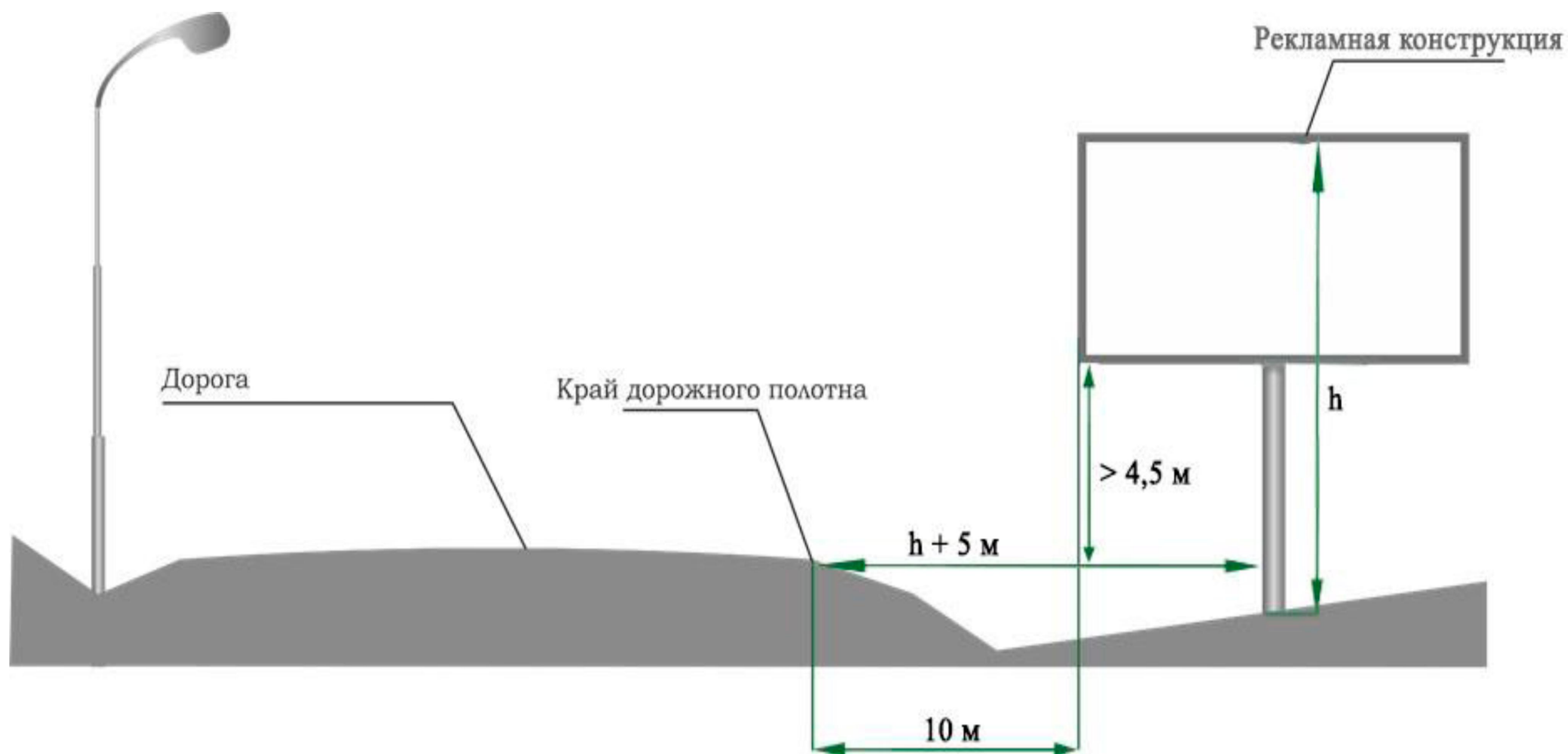




Масштаб 1:1000

Требования к установке рекламных конструкций относительно края дорожного полотна

(ГОСТ 33027-2014 «Дороги автомобильные общего пользования. Требования к размещению средств наружной рекламы»)



Приложение №2 к приказу
Министерства по управлению
государственным имуществом
Свердловской области
от 12.06.2023 № 3265

**Перечень мест размещения рекламных конструкций в границах придорожных полос автомобильной дороги
«Обход г. Туринска от км 162+750 а/д «г. Камышлов – г. Ирбит – г. Туринск – г. Тавда»**

В соответствии с требованиями Федерального закона от 13 марта 2006 года № 38-ФЗ «О рекламе» схема размещения рекламных конструкций в границах придорожных полос автомобильной дороги «Обход г. Туринска от км 162+750 а/д «г. Камышлов – г. Ирбит – г. Туринск – г. Тавда» определяет допустимые места для установки рекламных носителей. Радиус места установки конструкции на автомобильной дороге составляет 10 метров. Установка рекламной конструкции в границах диаметра, определенного схемой места, должна соответствовать требованиям ГОСТа 33027-2014 «Дороги автомобильные общего пользования. Требования к размещению средств наружной рекламы», технического регламента Таможенного союза «Безопасность автомобильных дорог» (ТР ТС 014/2011) и действующего законодательства по безопасности дорожного движения.

Номер	Адрес	Лист карты	Тип*	Вид	Размеры, м (высота* ширина)	Количество сторон	Ориентир места установки	
							северная широта	восточная долгота
160704	Окм + 750м (справа)	Лист 1	1	Билборд (щит)	3x6	2	58,04416	63,63926

*1 - Рекламные конструкции, монтируемые и располагаемые на внешних стенах, крышах и иных конструктивных элементах зданий, строений, сооружений или вне их