



**МИНИСТЕРСТВО СТРОИТЕЛЬСТВА И РАЗВИТИЯ ИНФРАСТРУКТУРЫ
СВЕРДЛОВСКОЙ ОБЛАСТИ**

П Р И К А З

14.10.2024

№ 496-17

г. Екатеринбург

Об утверждении основной части проекта планировки территории для размещения линейного объекта транспортной инфраструктуры регионального значения «Реконструкция автомобильной дороги г. Екатеринбург – г. Полевской (устройство тротуаров на участке км 51+600 – км 54+305 и искусственного освещения пешеходного перехода на км 52+446) на территории Полевского городского округа» и основной части проекта межевания территории для размещения линейного объекта транспортной инфраструктуры регионального значения «Реконструкция автомобильной дороги г. Екатеринбург – г. Полевской (устройство тротуаров на участке км 51+600 – км 54+305 и искусственного освещения пешеходного перехода на км 52+446) на территории Полевского городского округа»

В соответствии с частью 3 статьи 45 Градостроительного кодекса Российской Федерации, подпунктом 5 пункта 6 Положения о Министерстве строительства и развития инфраструктуры Свердловской области, утвержденного постановлением Правительства Свердловской области от 05.09.2012 № 963-ПП «Об утверждении Положения, предельного лимита штатной численности Министерства строительства и развития инфраструктуры Свердловской области», на основании приказа Министерства строительства и развития инфраструктуры Свердловской области от 25.08.2020 № 489-П «О принятии решения о подготовке документации по планировке территории для размещения линейного объекта транспортной инфраструктуры регионального значения «Реконструкция автомобильной дороги г. Екатеринбург – г. Полевской (устройство тротуаров на участке км 51+600 – км 54+305 и искусственного освещения пешеходного перехода на км 52+446) на территории Полевского городского округа»

ПРИКАЗЫВАЮ:

1. Утвердить:

1) основную часть проекта планировки территории для размещения линейного объекта транспортной инфраструктуры регионального значения «Реконструкция автомобильной дороги г. Екатеринбург – г. Полевской (устройство тротуаров на участке км 51+600 – км 54+305 и искусственного освещения пешеходного перехода на км 52+446) на территории Полевского городского округа» (далее – проект планировки территории) в следующем составе:

Положение о размещении линейного объекта (пояснительная записка), том 1, шифр 00516.2021.08-ПП-ТЧ-1 (приложение № 1);

Чертеж красных линий, масштаб 1:1000, шифр 00516.2021.08-ППТ-01 (приложение № 2);

Чертеж границ зон планируемого размещения линейных объектов, масштаб 1:1000, шифр 00516.2021.08-ППТ-02 (приложение № 3);

2) основную часть проекта межевания территории для размещения линейного объекта транспортной инфраструктуры регионального значения «Реконструкция автомобильной дороги г. Екатеринбург – г. Полевской (устройство тротуаров на участке км 51+600 – км 54+305 и искусственного освещения пешеходного перехода на км 52+446) на территории Полевского городского округа» (далее – проект межевания территории) в следующем составе:

Сведения об образуемых и изменяемых земельных участках и частях земельных участков, том 3, шифр 00516.2021.08-ПМ-ТЧ-01 (приложение № 4);

Чертеж межевания территории, масштаб 1:1000, шифр 00516.2021.08-ПМТ-01 (приложение № 5).

2. Отделу реализации градостроительной политики Министерства строительства и развития инфраструктуры Свердловской области обеспечить:

1) информирование о принятом решении Министерства транспорта и дорожного хозяйства Свердловской области, государственное казенное учреждение Свердловской области «Управление автомобильных дорог» (посредством Системы электронного документооборота Правительства Свердловской области);

2) направление проекта планировки территории и проекта межевания территории Главе Полевского городского округа для опубликования в порядке, установленном для официального опубликования муниципальных правовых актов, и размещения на официальном сайте муниципального образования в информационно-телекоммуникационной сети «Интернет»;

3) направление настоящего приказа в филиал публично-правовой компании «Роскадастр» по Уральскому федеральному округу;

4) направление настоящего приказа в Управление выпуска правовых актов Губернатора Свердловской области и Правительства Свердловской области в порядке, установленном Указом Губернатора Свердловской области от 27.02.2023 № 77-УГ «О государственной регистрации нормативных правовых актов областных и территориальных исполнительных органов государственной власти Свердловской области».

3. Отделу информационных ресурсов в градостроительстве Министерства строительства и развития инфраструктуры Свердловской области обеспечить размещение проекта планировки территории и проекта межевания территории в государственной информационной системе обеспечения градостроительной деятельности Свердловской области.

4. Организационно-контрольному отделу Министерства строительства и развития инфраструктуры Свердловской области обеспечить размещение настоящего приказа на официальном сайте Министерства строительства и развития инфраструктуры Свердловской области в информационно-телекоммуникационной сети «Интернет».

5. Контроль за исполнением настоящего приказа оставляю за собой.

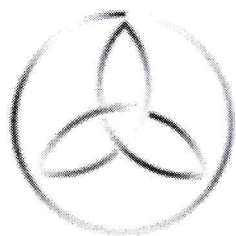
6. Настоящий приказ опубликовать на «Официальном интернет-портале правовой информации Свердловской области» (www.pravo.gov66.ru) и «Официальном интернет-портале правовой информации» (www.pravo.gov.ru).

Министр

Г.В. Сурганов

Приложение № 1
к приказу Министерства строительства
и развития инфраструктуры
Свердловской области
от 14.10.2024 № 496-17

Положение о размещении линейного объекта (пояснительная записка),
том 1, шифр 00516.2021.08-ПП-ТЧ-1



РОССИЯ
Липецкая область. г. Липецк

ОБЩЕСТВО С ОГРАНИЧЕННОЙ ОТВЕТСТВЕННОСТЬЮ
«ЛИПЕЦКИЙ ИНЖЕНЕРНО-ТЕХНИЧЕСКИЙ ЦЕНТР»

**ЗАКАЗЧИК – Государственное казенное учреждение Свердловской области
«Управление автомобильных дорог»
(государственный контракт от 03.08.2021 № 10-ПС/871)**

**Документация по планировке территории для размещения линейного
объекта транспортной инфраструктуры регионального значения
«Реконструкция автомобильной дороги г. Екатеринбург – г. Полевской
(устройство тротуаров на участке км 51+600 – км 54+305
и искусственного освещения пешеходного перехода на км 52+446)
на территории Полевского городского округа»**

**ПРОЕКТ ПЛАНИРОВКИ ТЕРРИТОРИИ
для размещения линейного объекта транспортной инфраструктуры
регионального значения «Реконструкция автомобильной дороги
г. Екатеринбург – г. Полевской (устройство тротуаров на участке
км 51+600 – км 54+305 и искусственного освещения пешеходного
перехода на км 52+446) на территории Полевского городского округа»**

Основная часть

ТОМ 1

**Положение о размещении линейного объекта
Пояснительная записка**

Шифр № 00516.2021.08-ПП-ТЧ-1




Директор



А.В. Копейкин

Липецк, 2024

Список разработчиков

| Раздел проекта | Должность | Фамилия | Подпись |
|--|---|---------------|---|
| Директор | Директор | А.В. Копейкин |  |
| Руководитель | Начальник отдела землеустройства и планирования | Ю.С. Сахарова |  |
| Архитектурно – планировочная часть | Инженер – проектировщик | Е.О. Жданов |  |

Состав документации по планировке территории

| № п/п | Наименование | Масштаб | Количество листов | Гриф секретности |
|----------|--|---------|-------------------|------------------|
| 1 | 2 | 3 | 4 | 5 |
| 1 | Материалы основной части проекта планировки территории | | | |
| 1.1. | Проект планировки территории для размещения линейного объекта транспортной инфраструктуры регионального значения «Реконструкция автомобильной дороги г. Екатеринбург – г. Полевской (устройство тротуаров на участке км 51+600 – км 54+305 и искусственного освещения пешеходного перехода на км 52+446) на территории Полевского городского округа» Том 1. Основная часть. Шифр 00516.2021.08-ППТ-ГЧ -01 | - | 28 | несекретно |
| 1.2. | Чертеж красных линий. Шифр 00516.2021.08-ППТ-01 | 1:1000 | 4 | несекретно |
| 1.3. | Чертеж границ зон планируемого размещения линейного объекта. Шифр 00516.2021.08-ППТ-02 | 1:1000 | 4 | несекретно |
| 2 | Материалы по обоснованию проекта планировки территории | | | |
| 2.1. | Проект планировки территории для размещения линейного объекта транспортной инфраструктуры регионального значения «Реконструкция автомобильной дороги г. Екатеринбург – г. Полевской (устройство тротуаров на участке км 51+600 – км 54+305 и искусственного освещения пешеходного перехода на км 52+446) на территории Полевского городского округа» Том 2. Материалы по обоснованию. Шифр 00516.2021.08-ППТ-ГЧ-02 | - | 64 | несекретно |
| 2.2. | Схема расположения элементов планировочной структуры (территорий, занятых линейными объектами и (или) предназначенных для размещения линейных объектов). Шифр 00516.2021.08-ППТ-МО-01 | 1:10000 | 4 | несекретно |
| 2.3. | Схема использования территории в период подготовки проекта планировки территории. Шифр 00516.2021.08-ППТ-МО-02 | 1:1000 | 4 | несекретно |
| 2.4. | Схема организации улично-дорожной сети и движения транспорта. Шифр 00516.2021.08-ППТ-МО-03 | 1:1000 | 4 | несекретно |
| 2.5. | Схема вертикальной планировки территории, инженерной подготовки и инженерной защиты территории. Шифр 00516.2021.08-ППТ-МО-04 | 1:1000 | 4 | несекретно |
| 2.6. | Схема границ зон с особыми условиями использования территорий, особо охраняемых природных территорий, лесничеств, совмещенная со схемой границ территорий, подверженных риску возникновения чрезвычайных ситуаций природного и техногенного характера. | 1:1000 | 4 | несекретно |

| 1 | 2 | 3 | 4 | 5 |
|----------|---|--------|-----|------------|
| | Шифр 00516.2021.08-ППТ-МО-05 | | | |
| 2.7. | Схема конструктивных и планировочных решений. Шифр 00516.2021.08-ППТ-МО-06 | 1:1000 | 4 | несекретно |
| 2.8. | Поперечный профиль линейного объекта. Шифр 00516.2021.08-ППТ-МО-07 | 1:100 | 1 | несекретно |
| 3 | Материалы основной части проекта межевания территории | | | |
| 3.1. | Проект планировки территории для размещения линейного объекта транспортной инфраструктуры регионального значения «Реконструкция автомобильной дороги г. Екатеринбург – г. Полевской (устройство тротуаров на участке км 51+600 – км 54+305 и искусственного освещения пешеходного перехода на км 52+446) на территории Полевского городского округа» Том 3. Сведения об образуемых и изменяемых земельных участках и их частях. Шифр 00516.2021.08-ПМ-ТЧ-01 | - | 56 | несекретно |
| 3.2. | Чертеж межевания территории. Шифр 00516.2021.08-ПМТ-01 | 1:1000 | 4 | несекретно |
| 4 | Материалы по обоснованию проекта межевания территории | | | |
| 4.1. | Проект планировки территории для размещения линейного объекта транспортной инфраструктуры регионального значения «Реконструкция автомобильной дороги г. Екатеринбург – г. Полевской (устройство тротуаров на участке км 51+600 – км 54+305 и искусственного освещения пешеходного перехода на км 52+446) на территории Полевского городского округа» Том 4. Материалы по обоснованию. Шифр 00516.2021.08-ПМ-ТЧ-02 | - | 215 | несекретно |
| 4.2. | Чертеж фактического использования территории. Шифр 00516.2021.08-ПМТ-МО-02 | 1:1000 | 4 | несекретно |

| | |
|---|----|
| Введение | 9 |
| 1. Наименование, основные характеристики (категория, протяженность, проектная мощность, пропускная способность, грузонапряженность, интенсивность движения) и назначение планируемых для размещения линейных объектов, а также линейных объектов, подлежащих реконструкции в связи с изменением их местоположения | 11 |
| 2. Перечень субъектов Российской Федерации, перечень муниципальных районов, городских округов в составе субъектов Российской Федерации, перечень поселений, населенных пунктов, внутригородских территорий городов федерального значения, на территориях которых устанавливаются зоны планируемого размещения линейных объектов..... | 13 |
| 3. Перечень координат характерных точек границ зон планируемого размещения линейных объектов..... | 14 |
| 4. Перечень координат характерных точек границ зон планируемого размещения линейных объектов, подлежащих реконструкции в связи с изменением их местоположения | 20 |
| 5. Перечень координат характерных точек красных линий..... | 20 |
| 6. Предельные параметры разрешенного строительства, реконструкции объектов капитального строительства, входящих в состав линейных объектов в границах зон их планируемого размещения | 24 |
| 7. Информация о необходимости осуществления мероприятий по защите сохраняемых объектов капитального строительства (здание, строение, сооружение, объекты, строительство которых не завершено), существующих и строящихся на момент подготовки проекта планировки территории, а также объектов капитального строительства, планируемых к строительству в соответствии с ранее утвержденной документацией по планировке территории, от возможного негативного воздействия в связи с размещением линейных объектов | 25 |
| 8. Информация о необходимости осуществления мероприятий по сохранению объектов культурного наследия от возможного негативного воздействия в связи с размещением линейных объектов..... | 26 |
| 9. Информация о необходимости осуществления мероприятий по охране окружающей среды..... | 27 |
| 10. Информация о необходимости осуществления мероприятий по защите территории от чрезвычайных ситуаций природного и техногенного характера, в том числе по обеспечению пожарной безопасности и гражданской обороне | 28 |
| Список используемых сокращений | 32 |

Введение

Документация по планировке территории для размещения линейного объекта транспортной инфраструктуры регионального значения «Реконструкция автомобильной дороги г. Екатеринбург – г. Полевской (устройство тротуаров на участке км 51+600 – км 54+305 и искусственного освещения пешеходного перехода на км 52+446) на территории Полевского городского округа» (далее – линейный объект) разработана в рамках государственного контракта от 03.08.2021 № 10-ПС/871 на выполнение работ по инженерным изысканиям и подготовке проектной документации в целях реконструкции объекта капитального строительства «Реконструкция автомобильной дороги г. Екатеринбург – г. Полевской (устройство тротуаров на участке км 51+600 – км 54+305 и искусственного освещения пешеходного перехода на км 52+446) на территории Полевского городского округа» между Государственным казенным учреждением Свердловской области «Управление автомобильных дорог», (далее – ГКУ СО «Управление автодорог») и обществом с ограниченной ответственностью «Липецкий инженерно-технический центр» (далее – ООО «ЛИТЦ») и в соответствии с приказом Министерства строительства и развития инфраструктуры Свердловской области от 25.08.2020 № 489-П «О принятии решения о подготовке документации по планировке территории для размещения линейного объекта транспортной инфраструктуры регионального значения «Реконструкция автомобильной дороги г. Екатеринбург – г. Полевской (устройство тротуаров на участке км 51+600 – км 54+305 и искусственного освещения пешеходного перехода на км 52+446) на территории Полевского городского округа».

При разработке настоящего проекта учтены следующие нормативные правовые акты и нормативные материалы:

- Градостроительный кодекс Российской Федерации;
- Водный кодекс Российской Федерации;
- Земельный кодекс Российской Федерации;
- Федеральный Закон от 8 ноября 2007 года № 257-ФЗ «Об автомобильных дорогах и о дорожной деятельности в Российской Федерации и о внесении изменений в отдельные законодательные акты Российской Федерации» (далее – Федеральный Закон от 8 ноября 2007 года № 257-ФЗ);
- Федеральный Закон от 25 июня 2002 года № 73-ФЗ «Об объектах культурного наследия (памятниках истории и культуры) народов Российской Федерации» (далее – Федеральный Закон № 73-ФЗ);
- постановление Правительства Российской Федерации от 02.09.2009 № 717 «О нормах отвода земель для размещения автомобильных дорог и (или) объектов дорожного сервиса» (далее – постановление Правительства Российской Федерации от 02.09.2009 № 717);
- постановление Правительства Российской Федерации от 12.05.2017 № 564 «Об утверждении Положения о составе и содержании проектов планировки территории, предусматривающих размещение одного или нескольких линейных

объектов»;

– рекомендации по учету требований по охране окружающей среды при проектировании автомобильных дорог, согласованные Министерством охраны окружающей среды и природных ресурсов Российской Федерации от 19.06.1995, № 03-19/АА;

– приказ Федеральной службы государственной регистрации, кадастра и картографии от 10.11.2020 № П/0412 «Об утверждении классификатора видов разрешенного использования земельных участков»;

– схема территориального планирования Свердловской области, утвержденная постановлением Правительства Свердловской области от 31.08.2009 № 1000-ПП с учетом внесенных изменений (далее – Схема территориального планирования);

– Генеральный план городского округа город Полевской, утвержденный решением Думы Полевского городского округа от 04.12.2012 № 601;

– Правила землепользования и застройки городского округа город Полевской утвержденные решением Думы Полевского городского округа от 16.02.2016 № 600;

– ГОСТ 33151-2014 Дороги автомобильные общего пользования. Элементы обустройства. Технические требования. Правила применения);

– ГОСТ 32944-2014 Дороги автомобильные общего пользования. Пешеходные переходы. Классификация. Общие требования;

– ГОСТ 33382-2015 Дороги автомобильные общего пользования. Техническая классификация;

– ГОСТ 33100-2014 Дороги автомобильные общего пользования. Правила проектирования автомобильных дорог;

– ГОСТ 33475-2015 Дороги автомобильные общего пользования. Геометрические элементы. Технические требования;

– руководящий документ системы РДС 30-201-98 «Инструкция о порядке проектирования и установления красных линий в городах и других поселениях Российской Федерации»;

– СП 42.13330.2016. Свод правил. Градостроительство. Планировка и застройка городских и сельских поселений. Актуализированная редакция СНиП 2.07.01-89*;

– СП 34.13330.2021. Свод правил. Автомобильные дороги;

– СП 51.13330.2011 «СНиП 23-03-2003 Защита от шума»;

– материалы инженерных изысканий, выполненные «ЛИПЕЦКИЙ ИНЖЕНЕРНО-ТЕХНИЧЕСКИЙ ЦЕНТР» в 2021-2023 гг., а именно:

– технический отчет по результатам геодезических изысканий для подготовки проектной документации, шифр 00516.2021.08-ИГДИ;

– технический отчет по результатам инженерно-геологических изысканий для подготовки проектной документации, шифр 00516.2021.08-ИГИ;

– технический отчет по результатам инженерно-экологических изысканий для подготовки проектной документации, шифр 00516.2021.08-ИЭИ;

– технический отчет по инженерно- гидрометеорологическим

изысканиям на объекте, шифр 00516.2021.08-ИГМИ.

Документация по планировке территории выполнена в местной системе координат (далее МСК-66).

Реконструкция линейного объекта заключается в устройстве тротуаров на участке км 51+600 – км 54+305 и искусственного освещения пешеходного перехода на км 52+446.

1. Наименование, основные характеристики (категория, протяженность, проектная мощность, пропускная способность, грузонапряженность, интенсивность движения) и назначение планируемых для размещения линейных объектов, а также линейных объектов, подлежащих реконструкции в связи с изменением их местоположения

Настоящим проектом планировки территории предусматривается размещение линейного объекта транспортной инфраструктуры регионального значения «Реконструкция автомобильной дороги г. Екатеринбург – г. Полевской (устройство тротуаров на участке км 51+600 – км 54+305 и искусственного освещения пешеходного перехода на км 52+446) на территории Полевского городского округа» (далее - линейный объект).

Автомобильная дорога г. Екатеринбург – г. Полевской находится на балансе ГКУ СО «Управление автодорог» на участках км 12+000 – км 44+747, км 51+600 – км 54+305, промежуточный участок км 44+747 – км 51+600 находится в ведении г. Полевского. В отношении участка км 51+600 – км 54+305 принято судебное решение от 26.03.2019 об организации работ по оборудованию автодороги тротуарами, в связи с чем начало проектирования (км 51+600) принято согласно решению суда.

Устройство смежного тротуара на участке км 44+747 – км 51+600 с целью стыковки с проектируемым находится в рамках компетенции администрации Полевского городского округа.

Основные параметры линейного объекта определены в соответствии с техническим заданием на выполнение работ по разработке документации по планировке территории приказа Министерства строительства и развития инфраструктуры Свердловской области от 25.08.2023 № 489-П «О принятии решения о подготовке документации по планировке территории для размещения линейного объекта транспортной инфраструктуры регионального значения «Реконструкция автомобильной дороги г. Екатеринбург - г. Полевской (устройство тротуаров на участке км 51+600 - км 54+305 и искусственного освещения пешеходного перехода на км 52+446) на территории Полевского городского округа»;

Проектом предусматривается устройство тротуаров и линии наружного освещения.

Опоры линии наружного освещения относятся к элементам обустройства автомобильной дороги, владельцем линии наружного освещения является ГКУ СО «Управление автодорог», таким образом, границы зон планируемого размещения линейных объектов, подлежащих переносу (переустройству) из зон

планируемого размещения линейного объекта в настоящем проекте, не разрабатывались.

Проектируемый линейный объект имеет следующие характеристики, представленные в таблице № 1.

Таблица № 1

Основные характеристики планируемого линейного объекта

| № п/п | Наименование показателя | Единица | Показатель |
|-----------|---|---------|-----------------------------------|
| 1 | 2 | 3 | 4 |
| 1 | Вид строительства | - | Реконструкция |
| 2 | Категория дороги | - | III |
| 3 | Площадь отвода под реконструкцию автомобильной дороги | га | 9,7 |
| 4 | Общая протяженность проектируемого участка дороги | км | 2,7 |
| 5 | Число полос движения | - | 2 |
| 6 | Ширина полосы движения | м | 8 |
| 7 | Ширина обочины | м | 2 |
| 8 | Расчетная скорость движения транспорта | км/ч | 40 |
| Освещение | | | |
| 9 | Категория объекта по освещению | - | V1 |
| 10 | Размещение линии освещения | - | Одностороннее и двухстороннее |
| 11 | Исполнение линии освещения | - | кабельная линия в траншее в земле |
| 12 | Количество питающих пунктов | - | 1 |
| 13 | Общая протяженность | м | 2758 |
| Тротуар | | | |
| 14 | Ширина | м | 2,0-2,25 |
| 15 | Общая протяженность | м | 2616 |

Реконструкция автомобильной дороги предусмотрена в соответствии с нормами ГОСТ 33382-2015 Дороги автомобильные общего пользования. Техническая классификация, ГОСТ 33100-2014 Дороги автомобильные общего пользования. Правила проектирования автомобильных дорог, ГОСТ 33475-2015 Дороги автомобильные общего пользования. Геометрические элементы. Технические требования, СП 34.13330.2021. Свод правил. «Автомобильные дороги».

Строительная площадка для размещения техники, конструкций и материалов на период реконструкции не предусмотрена, земли для временного отвода не требуются.

Для организации движения автомобильного транспорта на период строительства линейного объекта предусмотрено использование существующей сети автомобильных дорог.

Ввиду того, что реконструкция линейного объекта заключается в строительстве наружного освещения и устройстве тротуаров, разметка проезжей части и установка дорожных знаков не предусмотрены.

Инженерных коммуникаций, подлежащих переустройству, данным проектом не предусмотрено.

Проектом предусмотрен демонтаж существующей кабельной линии освещения, воздушной линии освещения и опор.

В соответствии с положениями пункта 1 статьи 26 Федерального Закона от 8 ноября 2007 года № 257-ФЗ придорожные полосы не устанавливаются для автомобильных дорог, расположенных в границах населенных пунктов.

При решении вопросов обеспечения доступа инвалидов и других маломобильных групп населения в проекте необходимо учесть рекомендации ОДМ 218.2.007-2001 «Методические рекомендации по проектированию мероприятий по обеспечению доступа инвалидов к объектам дорожного хозяйства».

Мероприятия должны быть направлены на обеспечение беспрепятственного передвижения по территории инвалидов всех категорий и других маломобильных групп населения, в том числе передвигающихся с помощью трости, костылей, кресла коляски. Особое внимание необходимо уделить формированию пешеходных связей, с учетом специфики передвижения инвалидов различных категорий.

Размещение объектов социальной инфраструктуры на территории проектирования не предусмотрено.

Переукладка проезжей части автомобильной дороги регионального значения г. Екатеринбург – г. Полевской не предусмотрена.

2. Перечень субъектов Российской Федерации, перечень муниципальных районов, городских округов в составе субъектов Российской Федерации, перечень поселений, населенных пунктов, внутригородских территорий городов федерального значения, на территориях которых устанавливаются зоны планируемого размещения линейных объектов

Устройство тротуаров на участках автомобильной дороги «г. Екатеринбург – г. Полевской» км 51+600 – км 54+305 и искусственного освещения пешеходного перехода на км 52+446 осуществляется в Свердловской области, на территории Полевского городского округа в городе Полевском.

Реконструкция автомобильной дороги г. Екатеринбург – г. Полевской соответствует мероприятиям по развитию сервисного обустройства и обеспечению требований по безопасности дорожного движения на автомобильных дорогах регионального значения, предусмотренных Схемой территориального планирования Свердловской области.

Зона планируемого размещения линейного объекта расположена в границах кадастровых кварталов 66:59:0101027, 66:59:0101028, 66:59:0101023.

Протяженность участка составляет 2705 м.

Начало трассы ПК 0+00 соответствует существующему км 51+600 автомобильной дороги «г. Екатеринбург – г. Полевской».

Конец трассы ПК 3+305 соответствует существующему км 54+305 автомобильной дороги «г. Екатеринбург – г. Полевской».

Обзорная схема расположения участка проведения работ представлена на рисунке № 1.

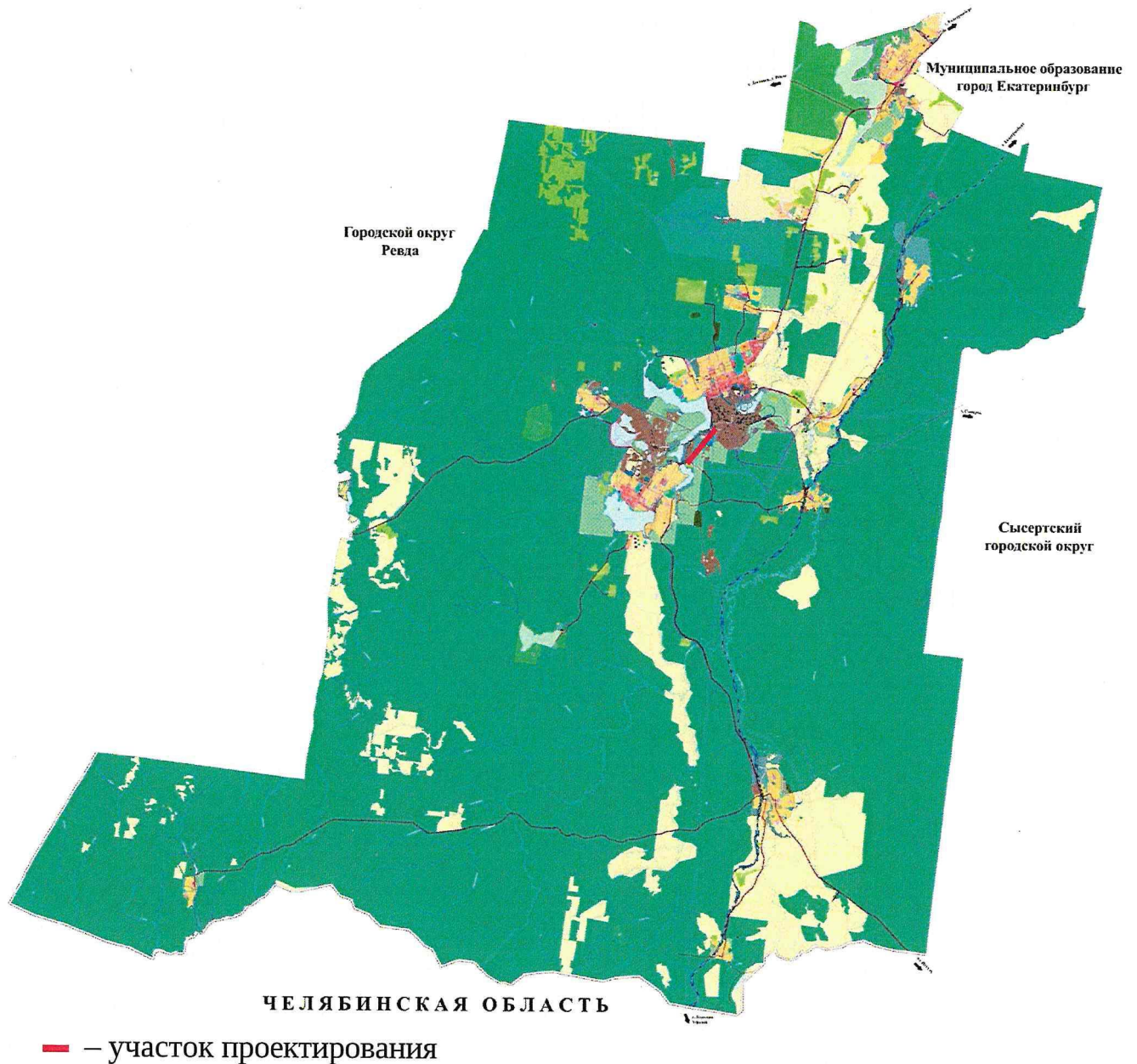


Рисунок № 1. Обзорная схема расположения участка проектирования.

3. Перечень координат характерных точек границ зон планируемого размещения линейных объектов

Настоящим проектом установлена граница зоны размещения линейного объекта (участок реконструкции). Границы зоны планируемого размещения линейного объекта установлены с учетом существующей постоянной полосы отвода автомобильной дороги.

Основные параметры границы зоны планируемого размещения линейного объекта:

– границы постоянной полосы отвода автомобильной дороги установлены в соответствии с постановлением Правительства Российской Федерации от 02.09.2009 № 717;

– площадь границы проектирования совпадает с площадью зоны планируемого размещения линейного объекта и составляет 9,7 га;

– требуемая ширина полосы отвода для размещения линейного объекта определена в соответствии с постановлением Правительства Российской Федерации от 02.09.2009 № 717, составляет 30-40 м.

Основными принципами формирования границ зоны размещения линейного объекта послужили:

- нормативные требования вышеуказанных документов;
- существующая градостроительная ситуация;
- границы земельных участков, сведения о которых содержатся в Едином государственном реестре недвижимости;
- сведения о правообладателях земельных участков.

Сведения о границах зоны планируемого размещения линейного объекта отражены на Чертеже границ зон планируемого размещения линейных объектов, шифр 00516.2021.08-ППТ-02, масштаб 1:1000.

Координаты поворотных точек границ зоны планируемого размещения линейного объекта в системе координат МСК-66 представлены в таблице № 2.

Координаты поворотных точек границ зоны планируемого размещения
линейного

| Номер поворотной точки | X | Y |
|------------------------|-----------|------------|
| 1 | 2 | 3 |
| 1 | 350248.98 | 1511496.43 |
| 2 | 350296.00 | 1511531.17 |
| 3 | 350311.31 | 1511540.91 |
| 4 | 350327.03 | 1511552.15 |
| 5 | 350334.48 | 1511559.78 |
| 6 | 350356.02 | 1511572.87 |
| 7 | 350365.39 | 1511575.33 |
| 8 | 350391.23 | 1511594.60 |
| 9 | 350403.24 | 1511587.53 |
| 10 | 350440.07 | 1511585.71 |
| 11 | 350447.06 | 1511584.90 |
| 12 | 350451.96 | 1511583.98 |
| 13 | 350495.46 | 1511565.16 |
| 14 | 350545.32 | 1511553.81 |
| 15 | 350604.02 | 1511544.48 |
| 16 | 350601.39 | 1511519.78 |
| 17 | 350599.24 | 1511517.95 |
| 18 | 350589.13 | 1511515.48 |
| 19 | 350581.38 | 1511515.34 |
| 20 | 350579.15 | 1511515.42 |
| 21 | 350565.27 | 1511516.16 |
| 22 | 350555.11 | 1511516.10 |
| 23 | 350473.79 | 1511542.48 |
| 24 | 350437.15 | 1511550.86 |
| 25 | 350389.20 | 1511552.39 |
| 26 | 350379.37 | 1511548.45 |
| 27 | 350346.52 | 1511524.51 |
| 28 | 350322.75 | 1511509.46 |
| 29 | 350321.56 | 1511509.38 |
| 30 | 350311.89 | 1511476.06 |
| 31 | 350318.89 | 1511453.07 |
| 32 | 350314.75 | 1511413.27 |
| 33 | 350202.16 | 1511407.54 |
| 34 | 350160.35 | 1511389.53 |
| 35 | 350122.54 | 1511364.64 |
| 36 | 350055.31 | 1511304.73 |
| 37 | 350042.66 | 1511286.04 |
| 38 | 350040.59 | 1511272.59 |
| 39 | 350030.54 | 1511259.23 |
| 40 | 350023.45 | 1511251.97 |
| 41 | 349988.10 | 1511203.43 |
| 42 | 349958.00 | 1511169.38 |
| 43 | 349956.81 | 1511168.24 |

| 1 | 2 | 3 |
|----|-----------|------------|
| 44 | 349893.98 | 1511109.34 |
| 45 | 349864.46 | 1511082.28 |
| 46 | 349857.05 | 1511076.21 |
| 47 | 349852.93 | 1511073.02 |
| 48 | 349796.01 | 1511024.98 |
| 49 | 349737.02 | 1510979.41 |
| 50 | 349734.92 | 1510978.27 |
| 51 | 349645.20 | 1510926.68 |
| 52 | 349632.81 | 1510919.23 |
| 53 | 349550.85 | 1510877.35 |
| 54 | 349468.99 | 1510835.17 |
| 55 | 349413.02 | 1510806.83 |
| 56 | 349335.04 | 1510766.18 |
| 57 | 349307.01 | 1510749.35 |
| 58 | 349287.10 | 1510737.65 |
| 59 | 349272.25 | 1510724.83 |
| 60 | 349252.25 | 1510707.85 |
| 61 | 349199.63 | 1510649.77 |
| 62 | 349169.53 | 1510613.90 |
| 63 | 349132.54 | 1510564.02 |
| 64 | 349107.59 | 1510524.96 |
| 65 | 349086.60 | 1510481.24 |
| 66 | 349058.60 | 1510413.26 |
| 67 | 349049.11 | 1510393.09 |
| 68 | 349019.88 | 1510334.83 |
| 69 | 348963.00 | 1510283.76 |
| 70 | 348930.02 | 1510253.04 |
| 71 | 348928.99 | 1510252.05 |
| 72 | 348903.46 | 1510232.24 |
| 73 | 348902.60 | 1510227.26 |
| 74 | 348888.97 | 1510215.82 |
| 75 | 348869.67 | 1510208.57 |
| 76 | 348843.85 | 1510197.01 |
| 77 | 348837.44 | 1510192.66 |
| 78 | 348833.63 | 1510191.34 |
| 79 | 348824.36 | 1510189.28 |
| 80 | 348821.28 | 1510189.76 |
| 81 | 348788.36 | 1510161.64 |
| 82 | 348755.72 | 1510152.19 |
| 83 | 348742.79 | 1510146.54 |
| 84 | 348712.72 | 1510130.73 |
| 85 | 348694.85 | 1510118.90 |
| 86 | 348690.04 | 1510114.87 |
| 87 | 348681.01 | 1510107.05 |
| 88 | 348661.15 | 1510084.08 |
| 89 | 348641.23 | 1510053.34 |
| 90 | 348619.51 | 1510019.48 |
| 91 | 348597.10 | 1509974.52 |
| 92 | 348596.01 | 1509972.33 |

| 1 | 2 | 3 |
|-----|-----------|------------|
| 93 | 348581.69 | 1509941.18 |
| 94 | 348576.76 | 1509942.25 |
| 95 | 348567.61 | 1509945.13 |
| 96 | 348541.71 | 1509948.29 |
| 97 | 348544.99 | 1509962.76 |
| 98 | 348556.23 | 1509984.64 |
| 99 | 348564.13 | 1509997.72 |
| 100 | 348573.71 | 1510013.52 |
| 101 | 348578.72 | 1510020.61 |
| 102 | 348610.25 | 1510072.22 |
| 103 | 348620.90 | 1510083.60 |
| 104 | 348633.60 | 1510103.76 |
| 105 | 348650.96 | 1510124.32 |
| 106 | 348657.89 | 1510133.58 |
| 107 | 348663.42 | 1510143.58 |
| 108 | 348675.39 | 1510151.08 |
| 109 | 348689.15 | 1510157.87 |
| 110 | 348690.37 | 1510158.79 |
| 111 | 348722.87 | 1510179.92 |
| 112 | 348758.09 | 1510195.24 |
| 113 | 348802.15 | 1510217.46 |
| 114 | 348817.37 | 1510224.01 |
| 115 | 348820.92 | 1510225.78 |
| 116 | 348820.87 | 1510225.89 |
| 117 | 348840.08 | 1510235.56 |
| 118 | 348848.48 | 1510239.25 |
| 119 | 348859.18 | 1510244.17 |
| 120 | 348871.11 | 1510248.89 |
| 121 | 348895.53 | 1510267.20 |
| 122 | 348899.27 | 1510263.77 |
| 123 | 348946.98 | 1510305.41 |
| 124 | 348944.42 | 1510308.90 |
| 125 | 348951.21 | 1510314.93 |
| 126 | 348980.23 | 1510338.93 |
| 127 | 348996.56 | 1510358.25 |
| 128 | 349013.12 | 1510390.62 |
| 129 | 349048.90 | 1510477.73 |
| 130 | 349061.65 | 1510506.58 |
| 131 | 349077.35 | 1510541.17 |
| 132 | 349078.45 | 1510542.28 |
| 133 | 349105.19 | 1510582.63 |
| 134 | 349143.27 | 1510633.71 |
| 135 | 349144.27 | 1510634.67 |
| 136 | 349175.94 | 1510671.07 |
| 137 | 349193.36 | 1510688.76 |
| 138 | 349222.67 | 1510716.35 |
| 139 | 349233.82 | 1510727.00 |
| 140 | 349258.87 | 1510750.61 |
| 141 | 349257.09 | 1510754.98 |

| 1 | 2 | 3 |
|-----|-----------|------------|
| 142 | 349267.41 | 1510763.86 |
| 143 | 349268.52 | 1510763.88 |
| 144 | 349289.53 | 1510777.89 |
| 145 | 349290.60 | 1510777.88 |
| 146 | 349318.56 | 1510794.91 |
| 147 | 349319.71 | 1510794.92 |
| 148 | 349397.48 | 1510836.92 |
| 149 | 349453.47 | 1510864.96 |
| 150 | 349472.25 | 1510871.89 |
| 151 | 349475.62 | 1510869.81 |
| 152 | 349583.52 | 1510924.89 |
| 153 | 349608.48 | 1510941.33 |
| 154 | 349607.01 | 1510944.19 |
| 155 | 349615.90 | 1510950.04 |
| 156 | 349632.60 | 1510957.01 |
| 157 | 349708.42 | 1511001.90 |
| 158 | 349717.30 | 1511007.52 |
| 159 | 349760.77 | 1511039.39 |
| 160 | 349784.97 | 1511058.42 |
| 161 | 349806.31 | 1511072.67 |
| 162 | 349818.10 | 1511082.60 |
| 163 | 349821.84 | 1511091.25 |
| 164 | 349830.90 | 1511099.40 |
| 165 | 349872.46 | 1511133.68 |
| 166 | 349884.08 | 1511144.87 |
| 167 | 349894.92 | 1511156.10 |
| 168 | 349899.21 | 1511159.32 |
| 169 | 349906.04 | 1511172.24 |
| 170 | 349905.82 | 1511183.44 |
| 171 | 349917.23 | 1511193.64 |
| 172 | 349933.45 | 1511192.77 |
| 173 | 349939.84 | 1511198.53 |
| 174 | 349949.25 | 1511209.35 |
| 175 | 349961.03 | 1511222.70 |
| 176 | 349976.27 | 1511246.63 |
| 177 | 350017.15 | 1511310.56 |
| 178 | 350018.14 | 1511312.61 |
| 179 | 350023.29 | 1511318.38 |
| 180 | 350029.39 | 1511327.57 |
| 181 | 350074.28 | 1511370.83 |
| 182 | 350090.39 | 1511382.93 |
| 183 | 350129.37 | 1511412.88 |
| 184 | 350145.23 | 1511424.06 |
| 185 | 350169.07 | 1511441.39 |
| 186 | 350194.47 | 1511458.81 |
| 187 | 350203.53 | 1511464.64 |

4. Перечень координат характерных точек границ зон планируемого размещения линейных объектов, подлежащих реконструкции в связи с изменением их местоположения

Границы зоны планируемого размещения линейных объектов, подлежащих реконструкции в связи с изменением их местоположения, настоящим проектом не предусмотрены.

5. Перечень координат характерных точек красных линий

Согласно пункту 11 статьи 1 Градостроительного Кодекса Российской Федерации красными линиями являются линии, которые обозначают границы территории общего пользования.

Настоящим проектом предусмотрено установление красных линий (территории общего пользования), определяемых границами земельных участков, образуемых для размещения линейного объекта.

Красные линии линейного объекта приняты равными границам полосы постоянного отвода автомобильной дороги, ширина которой составляет 30-40 м.

Границы красных линий приведены в графической части на Чертеже красных линий, масштаб 1:1000, шифр 00516.2021.08-ППТ-01.

Координаты характерных точек красных линий в границах проектирования в системе координат МСК-66 приведены в таблице № 3.

Ведомость координат поворотных точек красных линий

| Номер поворотной точки | X | Y |
|------------------------|-----------|------------|
| 1 | 2 | 3 |
| 1 | 350604.02 | 1511544.48 |
| 2 | 350545.32 | 1511553.81 |
| 3 | 350495.47 | 1511565.16 |
| 4 | 350451.96 | 1511583.98 |
| 5 | 350447.06 | 1511584.90 |
| 6 | 350440.07 | 1511585.71 |
| 7 | 350403.25 | 1511587.53 |
| 8 | 350391.23 | 1511594.60 |
| 9 | 350365.39 | 1511575.33 |
| 10 | 350356.02 | 1511572.87 |
| 11 | 350334.48 | 1511559.78 |
| 12 | 350327.03 | 1511552.14 |
| 13 | 350311.31 | 1511540.92 |
| 14 | 350296.00 | 1511531.17 |
| 15 | 350248.98 | 1511496.43 |
| 16 | 350205.08 | 1511465.72 |
| 17 | 350169.07 | 1511441.39 |
| 18 | 350145.23 | 1511424.06 |
| 19 | 350129.37 | 1511412.89 |
| 20 | 350090.39 | 1511382.93 |
| 21 | 350074.28 | 1511370.83 |
| 22 | 350029.39 | 1511327.57 |
| 23 | 350023.29 | 1511318.39 |
| 24 | 350018.13 | 1511312.59 |
| 25 | 349961.03 | 1511222.69 |
| 26 | 349939.84 | 1511198.53 |
| 27 | 349933.45 | 1511192.77 |
| 28 | 349917.23 | 1511193.64 |
| 29 | 349905.90 | 1511179.19 |
| 30 | 349906.04 | 1511172.24 |
| 31 | 349899.21 | 1511159.33 |
| 32 | 349894.92 | 1511156.10 |
| 33 | 349884.08 | 1511144.87 |
| 34 | 349872.46 | 1511133.68 |
| 35 | 349830.90 | 1511099.40 |
| 36 | 349821.84 | 1511091.24 |
| 37 | 349818.10 | 1511082.60 |
| 38 | 349806.31 | 1511072.67 |
| 39 | 349784.97 | 1511058.42 |
| 40 | 349760.76 | 1511039.39 |
| 41 | 349717.30 | 1511007.52 |
| 42 | 349708.42 | 1511001.90 |
| 43 | 349677.88 | 1510983.82 |
| 44 | 349632.60 | 1510957.01 |

| 1 | 2 | 3 |
|----|-----------|------------|
| 45 | 349615.90 | 1510950.04 |
| 46 | 349607.01 | 1510944.19 |
| 47 | 349608.48 | 1510941.32 |
| 48 | 349583.52 | 1510924.89 |
| 49 | 349507.73 | 1510886.20 |
| 50 | 349475.62 | 1510869.81 |
| 51 | 349472.25 | 1510871.89 |
| 52 | 349453.47 | 1510864.96 |
| 53 | 349397.48 | 1510836.92 |
| 54 | 349382.03 | 1510828.58 |
| 55 | 349319.71 | 1510794.92 |
| 56 | 349318.56 | 1510794.91 |
| 57 | 349290.60 | 1510777.88 |
| 58 | 349289.53 | 1510777.89 |
| 59 | 349268.52 | 1510763.88 |
| 60 | 349267.42 | 1510763.86 |
| 61 | 349257.09 | 1510754.98 |
| 62 | 349258.87 | 1510750.61 |
| 63 | 349233.82 | 1510727.00 |
| 64 | 349222.67 | 1510716.35 |
| 65 | 349193.36 | 1510688.76 |
| 66 | 349175.93 | 1510671.06 |
| 67 | 349144.27 | 1510634.67 |
| 68 | 349143.27 | 1510633.71 |
| 69 | 349105.19 | 1510582.63 |
| 70 | 349078.44 | 1510542.29 |
| 71 | 349077.35 | 1510541.18 |
| 72 | 349048.90 | 1510477.74 |
| 73 | 349035.95 | 1510446.22 |
| 74 | 349013.11 | 1510390.62 |
| 75 | 348996.56 | 1510358.24 |
| 76 | 348980.23 | 1510338.93 |
| 77 | 348951.21 | 1510314.93 |
| 78 | 348944.41 | 1510308.90 |
| 79 | 348946.98 | 1510305.41 |
| 80 | 348899.25 | 1510263.79 |
| 81 | 348895.54 | 1510267.20 |
| 82 | 348871.11 | 1510248.89 |
| 83 | 348840.08 | 1510235.56 |
| 84 | 348820.87 | 1510225.89 |
| 85 | 348817.37 | 1510224.00 |
| 86 | 348802.15 | 1510217.46 |
| 87 | 348758.09 | 1510195.24 |
| 88 | 348722.87 | 1510179.92 |
| 89 | 348689.15 | 1510157.87 |
| 90 | 348675.39 | 1510151.08 |
| 91 | 348663.42 | 1510143.58 |
| 92 | 348657.89 | 1510133.58 |
| 93 | 348650.96 | 1510124.32 |

| 1 | 2 | 3 |
|-----|-----------|------------|
| 94 | 348633.60 | 1510103.76 |
| 95 | 348620.90 | 1510083.60 |
| 96 | 348610.25 | 1510072.22 |
| 97 | 348597.67 | 1510051.62 |
| 98 | 348578.72 | 1510020.61 |
| 99 | 348573.71 | 1510013.52 |
| 100 | 348556.23 | 1509984.64 |
| 101 | 348544.98 | 1509962.76 |
| 102 | 348541.71 | 1509948.29 |
| 103 | 348581.69 | 1509941.18 |
| 104 | 348596.01 | 1509972.33 |
| 105 | 348619.51 | 1510019.48 |
| 106 | 348641.23 | 1510053.34 |
| 107 | 348661.18 | 1510084.12 |
| 108 | 348681.01 | 1510107.05 |
| 109 | 348690.32 | 1510115.12 |
| 110 | 348694.85 | 1510118.90 |
| 111 | 348712.72 | 1510130.74 |
| 112 | 348742.79 | 1510146.54 |
| 113 | 348755.71 | 1510152.19 |
| 114 | 348788.36 | 1510161.65 |
| 115 | 348821.28 | 1510189.76 |
| 116 | 348824.36 | 1510189.28 |
| 117 | 348833.63 | 1510191.34 |
| 118 | 348837.44 | 1510192.66 |
| 119 | 348843.85 | 1510197.01 |
| 120 | 348869.67 | 1510208.57 |
| 121 | 348888.97 | 1510215.82 |
| 122 | 348902.60 | 1510227.26 |
| 123 | 348903.46 | 1510232.24 |
| 124 | 348928.93 | 1510252.01 |
| 125 | 348930.07 | 1510253.09 |
| 126 | 348963.00 | 1510283.76 |
| 127 | 349019.87 | 1510334.82 |
| 128 | 349049.11 | 1510393.10 |
| 129 | 349058.60 | 1510413.26 |
| 130 | 349086.60 | 1510481.24 |
| 131 | 349107.59 | 1510524.96 |
| 132 | 349132.53 | 1510564.03 |
| 133 | 349169.53 | 1510613.90 |
| 134 | 349199.62 | 1510649.78 |
| 135 | 349252.25 | 1510707.84 |
| 136 | 349287.10 | 1510737.65 |
| 137 | 349307.01 | 1510749.35 |
| 138 | 349335.04 | 1510766.18 |
| 139 | 349413.02 | 1510806.83 |
| 140 | 349468.99 | 1510835.17 |
| 141 | 349550.85 | 1510877.35 |
| 142 | 349632.81 | 1510919.23 |

| 1 | 2 | 3 |
|-----|-----------|------------|
| 143 | 349645.20 | 1510926.68 |
| 144 | 349737.02 | 1510979.41 |
| 145 | 349796.01 | 1511024.98 |
| 146 | 349827.93 | 1511051.92 |
| 147 | 349852.93 | 1511073.02 |
| 148 | 349857.05 | 1511076.21 |
| 149 | 349864.46 | 1511082.28 |
| 150 | 349893.98 | 1511109.34 |
| 151 | 349956.81 | 1511168.24 |
| 152 | 349958.00 | 1511169.38 |
| 153 | 349988.10 | 1511203.43 |
| 154 | 350023.44 | 1511251.96 |
| 155 | 350030.54 | 1511259.23 |
| 156 | 350040.59 | 1511272.59 |
| 157 | 350042.66 | 1511286.05 |
| 158 | 350055.31 | 1511304.73 |
| 159 | 350122.54 | 1511364.64 |
| 160 | 350160.35 | 1511389.53 |
| 161 | 350202.16 | 1511407.54 |
| 162 | 350314.75 | 1511413.28 |
| 163 | 350318.89 | 1511453.07 |
| 164 | 350311.89 | 1511476.06 |
| 165 | 350321.56 | 1511509.37 |
| 166 | 350322.76 | 1511509.46 |
| 167 | 350346.52 | 1511524.51 |
| 168 | 350379.37 | 1511548.45 |
| 169 | 350389.20 | 1511552.39 |
| 170 | 350437.15 | 1511550.86 |
| 171 | 350473.79 | 1511542.48 |
| 172 | 350555.11 | 1511516.10 |
| 173 | 350565.27 | 1511516.16 |
| 174 | 350581.38 | 1511515.34 |
| 175 | 350589.13 | 1511515.48 |
| 176 | 350599.24 | 1511517.95 |

6. Предельные параметры разрешенного строительства, реконструкции объектов капитального строительства, входящих в состав линейных объектов в границах зон их планируемого размещения

В составе реконструируемого линейного объекта запроектированы следующие объекты капитального строительства:

– сооружение устройства искусственного электроосвещения автомобильной дороги (линия наружного освещения 0,4 кВ);

– тротуар;

Вид разрешенного использования, устанавливаемый по завершению работ:

– земельные участки (территории) общего пользования (12.0).

Документацией по планировке территории линейного объекта предлагается к установлению в границах зоны планируемого размещения линейного объекта

функциональная зона – зона инженерной и транспортной инфраструктур.

Настоящим проектом не предусматривается установление предельных параметров разрешенного строительства, реконструкции объектов капитального строительства, входящих в состав линейных объектов. Предельные параметры будут установлены на стадии архитектурно-строительного проектирования.

7. Информация о необходимости осуществления мероприятий по защите сохраняемых объектов капитального строительства (здание, строение, сооружение, объекты, строительство которых не завершено), существующих и строящихся на момент подготовки проекта планировки территории, а также объектов капитального строительства, планируемых к строительству в соответствии с ранее утвержденной документацией по планировке территории, от возможного негативного воздействия в связи с размещением линейных объектов

Все работы по строительству тротуаров и стационарного электрического освещения предполагается производить в границах постоянной полосы отвода.

Проектируемая автомобильная дорога пересекает существующие инженерные сети:

- воздушную линию электропередачи ВЛ-35 кВ ПС Полевская – ПС Верхняя Сысерть в границах Полевского городского округа Свердловской области»;
- воздушную линию электропередачи ВЛ-110 кВ к подстанции ГПП-4 «Комплекс»;
- воздушную линию электропередачи ВЛ-110 кВ Полевская – СТЗ, литер 2 в границах Полевского городского округа Свердловской области»;
- воздушную линию электропередачи 6 кВ «Малахит»;
- воздушную линию электропередачи воздушной линии электропередачи ВЛ-110 кВ-ПС Полевская-ПС Малахит-ПС Гидромаш с отпайкой на ПС Сысерть, литер 1 в границах Полевского городского округа Свердловской области»;
- воздушную линию электропередачи ВЛ-110 кВ ПС Южная – ПС Полевская с отпайками на ПС Горный Щит, на ПС Диорит, ВЛ-110 кВ ПС Гвоздика – ПС Полевская с отпайкой на ПС Диорит и шлейфовым заходом на ПС Гвоздик»;
- воздушную линию электропередачи ВЛ-110 кВ ПС Полевская – ПС ПКЗ в границах Полевского городского округа Свердловской области»;
- воздушную линию электропередачи 0,4 кВ;
- подземный водопровод;
- подземный газопровод.

При производстве работ необходимо строгое выполнение технических условий, выданных собственниками сетей, и соблюдение охранных зон инженерных коммуникаций.

Мероприятия по защите объектов капитального строительства (здание, строение, сооружение, объекты, строительство которых не завершено), существующих и строящихся на момент подготовки проекта планировки

территории, а также объектов капитального строительства, планируемых к строительству в соответствии с ранее утвержденной документацией по планировке территории, от возможного негативного воздействия в связи с размещением линейных объектов в границах проекта планировки территории на стадии разработки документации по планировке территории линейного объекта не требуются.

8. Информация о необходимости осуществления мероприятий по сохранению объектов культурного наследия от возможного негативного воздействия в связи с размещением линейных объектов

Согласно информации Управления государственной охраны объектов культурного наследия Свердловской области на участке реализации проектных решений по титулу «Реконструкция автомобильной дороги г. Екатеринбург – г. Полевской (устройство тротуаров на участке км 51+600 – км 54+305 и искусственного освещения пешеходного перехода на км 52+446) на территории Полевского городского округа», расположенном в Свердловской области, отсутствуют объекты культурного наследия федерального регионального и местного (муниципального) значения, включенные в единый государственный реестр объектов культурного наследия (памятников истории и культуры) народов Российской Федерации.

Указанные земельные участки расположены вне зон охраны и защитных зон объектов культурного наследия, включенных в единый государственный реестр объектов культурного наследия (памятников истории и культуры) народов Российской Федерации.

Если в процессе строительства и иных хозяйственных работ будут выявлены объекты, обладающие признаками объекта культурного наследия, то согласно статье 36 Федерального Закона № 73-ФЗ земляные, строительные, хозяйственные и иные работы должны быть немедленно приостановлены исполнителем работ.

Исполнитель работ в течении трех рабочих дней со дня их обнаружения обязан направить заявление в письменной форме об указанных объектах в региональный орган охраны объектов культурного наследия.

9. Информация о необходимости осуществления мероприятий по охране окружающей среды

Согласно информации Министерства природных ресурсов и экологии Свердловской области на участке проектирования особо охраняемые природные территории областного значения отсутствуют.

Согласно сведениям Департамента по недропользованию по Уральскому федеральному округу при реконструкции и капитальном ремонте отсутствует обязанность по получению заключений об отсутствии полезных ископаемых и разрешений на застройку площадей полезных ископаемых (при их наличии), полномочия по выдаче заключений на капитальный ремонт и реконструкцию отсутствуют.

При строительстве, реконструкции, капитальном ремонте искусственных

сооружений следует постоянно на всех стадиях производства работ учитывать требования охраны природной среды путем предупреждения и ограничения их отрицательного воздействия на природную среду до установленных предельно допустимых уровней.

Проведение шумозащитных мероприятий в границах проектирования не предусмотрено.

Основное воздействие на атмосферный воздух ожидается в период строительства и будет носить временный характер. После окончания строительных работ состояние атмосферного воздуха вернется к фоновому уровню.

Строительство не приведет к изменению уровня и химического состава грунтовых вод, так как участок строительства и разработки грунта будет ниже залегания уровня подземных вод, загрязнение подземных вод может происходить лишь косвенно через загрязнения почв посредством капиллярного движения поверхностных стоков в толщу грунта, а далее подземных вод.

При строительстве объекта возможны механические и химические негативные воздействия на состояние земель.

Механические воздействия связаны с использованием при строительстве тяжелой техники, размещением временных бытовых и строительных свалок.

Наиболее опасным является возможное химическое воздействие продуктами выбросов транспортных средств и строительных машин.

Строительство приведет к распространению очагово-мертвопокровных участков с полным отсутствием растительности. На фоне низкой торфности почв процессы восстановления будут замедлены.

Специальные мероприятия по охране атмосферного воздуха должны реализовываться только в периоды неблагоприятных метеорологических условий. Неблагоприятными метеорологическими условиями (далее – НМУ), с точки зрения рассеивания выбросов в атмосфере, являются: штиль, туман, температурная инверсия. В таких условиях происходит накапливание примесей в нижних слоях атмосферы, на уровне дыхания людей. Поэтому в данные периоды должны осуществляться мероприятия по кратковременному сокращению выбросов вредных веществ в атмосферу.

Необходимо проводить ежедневную оценку и анализ прогнозируемых метеорологических условий на предмет возможного наступления НМУ, способствующих накоплению вредных веществ в приземном слое атмосферы.

С целью предотвращения загрязнения земель, поверхностных и подземных вод, необходимо предусмотреть следующие мероприятия во время строительства:

- оборудовать площадку аварийной емкостью для сбора нефтепродуктов, не допускающей попадание ГСМ во внутренние горизонты почвы и подземные воды, а также обеспечить быструю ликвидацию разлива без перелива на прилегающую территорию;
- размещение складов ГСМ, заправку и стоянку строительной техники вне зон особого использования (водоохранная зона);
- проведения строительных работ в период исключающий нерест;
- исключить сброс сточных вод и забор воды при строительстве;

- случае проведения буровзрывных работ обеспечить снижение выделения пыли;
- обеспечить перемещение машин и механизмов только в пределах полосы отвода по существующим и устраиваемым на период эксплуатации дорогам;
- соблюдение техники безопасности на объекте;
- установка специальных контейнеров для сбора бытовых и строительных отходов;
- неукоснительное соблюдение правил пожарной безопасности при производстве строительных работ.

Для охраны окружающей среды и поддержания благоприятной санитарно-эпидемиологической обстановки в условиях градостроительного развития устанавливаются зоны с особыми условиями использования территорий – охранная зона объектов электроэнергетики (объектов электросетевого хозяйства и объектов по производству электрической энергии) вдоль подземных кабельных линий электропередачи в виде части поверхности участка земли, расположенного под ней на глубину, соответствующую глубине прокладки линий электропередачи, ограниченной параллельными вертикальными плоскостями, стоящими по обе стороны линии электропередачи от крайних кабелей на расстоянии 1 метра, в соответствии с постановлением Правительства Российской Федерации от 24.02.2009 № 160 «О порядке установления охранных зон объектов электросетевого хозяйства и особых условий использования земельных участков, расположенных в границах таких зон».

10. Информация о необходимости осуществления мероприятий по защите территории от чрезвычайных ситуаций природного и техногенного характера, в том числе по обеспечению пожарной безопасности и гражданской обороне

Катастрофы техногенного и природного характера приводят к следующим возможным последствиям: пожары, взрывы, перебои в обеспечении электроэнергией.

Среди чрезвычайных ситуаций техногенного характера вероятны чрезвычайные ситуации на системах электроснабжения.

Чрезвычайные ситуации природного характера на проектируемой территории могут возникнуть в результате неблагоприятных природных явлений (процессов): подтопление, половодье, сильный ветер, сильный снегопад, град, гололед, заморозок, природный пожар.

Климатические воздействия могут нанести ущерб сооружениям, оборудованию, затруднить или приостановить технологические процессы.

При сильном ветре существует вероятность повреждения воздушных линий связи, линий электропередач, повала деревьев, разрушения легких построек.

При выпадении крупного града существует вероятность возникновения чрезвычайных ситуаций, связанных с повреждением автотранспорта и разрушением крыш строений, уничтожением растительности.

При выпадении обильного снега и при гололеде прогнозируется

возникновение чрезвычайных ситуаций, связанных с обрывом воздушных линий связи и электропередачи; затруднением в работе транспорта.

При весенних и осенних заморозках существует вероятность возникновения чрезвычайных ситуаций, связанных с повреждением и гибелью теплолюбивых растений.

При установлении жаркой погоды существует вероятность усиления пожароопасной обстановки и возникновения чрезвычайных ситуаций, связанных с прекращением подачи электроэнергии по причине пожаров и аварий, возникающих на электроподстанциях и электросетях.

Мероприятия по предотвращению чрезвычайных ситуаций техногенного характера.

Среди чрезвычайных ситуаций техногенного характера большая доля приходится на аварии на автодорогах, пожары в зданиях, на коммуникациях.

Для предотвращения чрезвычайных ситуаций на автотранспорте необходимо проведение следующего комплекса мероприятий:

- улучшение качества зимнего содержания автодорог в период гололеда;
- устройство ограждений, разметка, установка дорожных знаков, улучшение освещения на автодорогах;
- укрепление обочин, откосов насыпей, устройство водоотводов и других инженерных мероприятий для предотвращения размывов на предмостовых участках;
- очистка дорог в зимнее время от снежных валов, сужающих проезжую часть и ограничивающих видимость.

Для нормального функционирования объектов жизнеобеспечения и предотвращения возникновения чрезвычайных ситуаций необходимо соблюдение специального режима в пределах охранных зон объектов инженерной инфраструктуры. Наличие охранных зон объектов инженерной инфраструктуры в комплексе с зонами с особыми условиями использования территории накладывает дополнительные ограничения на хозяйственное освоение территории.

Для предотвращения непрогнозируемых последствий строительства и эксплуатации объекта необходимо строгое и неукоснительное исполнение правил техники безопасности и охраны труда на рабочем месте.

Мероприятия по предотвращению чрезвычайных ситуаций природного характера.

На проектируемой территории из чрезвычайных ситуаций природного характера возможно возникновение опасных метеорологических явлений.

С целью защиты населения от опасных метеорологических явлений и процессов предусматривается комплекс мероприятий по предотвращению развития гололедных явлений, воздействия молний, снежных заносов.

Предотвращение развития гололедных явлений на дорожных покрытиях территории осуществляют дорожные организации (предприятия), занимающиеся зимним содержанием автомобильных дорог общего пользования.

В соответствии с «Руководством по борьбе с зимней скользкостью на автомобильных дорогах», утвержденным распоряжением Министерства транспорта Российской Федерации от 16.06.2003 № ОС-548-26

для предупреждения образования или ликвидации зимней скользкости проводят следующие мероприятия:

- профилактическую обработку покрытий противогололедными материалами (ПГМ) до появления зимней скользкости или в начале снегопада, чтобы предотвратить образование снежного наката;
- ликвидацию снежно-ледяных отложений с помощью химических или комбинированных ПГМ;
- обработку снежно-ледяных отложений фрикционными материалами.

Для защиты зданий, сооружений и строительных коммуникаций от воздействия молний применяются различные способы: установка молниеприемников, токоотводов и заземлителей, экранирование и др.

При выборе комплекса средств молниезащиты следует руководствоваться «Инструкцией по устройству молниезащиты зданий, сооружений и строительных коммуникаций», утвержденной приказом Министерства энергетики Российской Федерации от 30.06.2003 № 280, которая распространяется на все виды зданий, сооружений и промышленных коммуникаций независимо от ведомственной принадлежности и формы собственности.

Тип и размещение устройств молниезащиты выбираются на стадии проектирования нового объекта, чтобы иметь возможность максимально использовать проводящие элементы последнего. Это облегчит разработку и исполнение устройств молниезащиты, совмещенных с самим зданием, позволит улучшить его эстетический вид, повысить эффективность молниезащиты, минимизировать ее стоимость и трудозатраты.

Соблюдение норм при выборе молниезащиты существенно снижает риск ущерба от удара молнии.

В соответствии с постановлением Правительства Российской Федерации от 01.03.1993 № 178 «О создании локальных систем связи в районе размещения потенциально опасных объектов» создание локальной системы оповещения на проектируемых объектах не требуется.

Проектируемые объекты не являются потенциально опасными, поэтому на них отсутствуют источники возникновения чрезвычайных ситуаций, информацию о которых необходимо доводить до людей, находящихся на территории объекта и заинтересованных организаций.

Мероприятия по обеспечению противопожарной безопасности.

В соответствии с требованиями ГОСТ 12.1.004-91 «Система стандартов безопасности труда. Пожарная безопасность. Общие требования» пожарная безопасность объекта обеспечивается системой, включающей в себя систему предотвращения пожаров, систему противопожарной защиты, организационно-технические мероприятия. Целью создания систем предотвращения пожаров является исключение условий возникновения пожаров.

Основные функции системы обеспечения пожарной безопасности на линейном объекте, следующие:

- создание пожарной охраны и организация ее деятельности;
- разработка и осуществление мер пожарной безопасности; реализация прав, обязанностей и ответственности в области пожарной безопасности

на объекте;

- научно-техническое обеспечение пожарной безопасности;
- информационное обеспечение в области пожарной безопасности;
- выполнение работ в области пожарной безопасности;
- тушение пожаров и проведение аварийно-спасательных работ;
- учет пожаров и их последствий;
- установление особого противопожарного режима;
- изучение сотрудниками эксплуатирующей организации пожарно-технического минимума.

На объекте проектирования необходимо осуществить разработку схемы оповещения и вызова службы пожарной охраны на случай нештатных ситуаций.

Для тушения возможного пожара привлекаются подразделения пожарной охраны, выезжающие согласно гарнизонному расписанию. К месту производства работ возможен подъезд по существующим дорогам. Спасение людей осуществляется самостоятельно с помощью пожарных подразделений или специально обученного персонала, в том числе с использованием спасательных средств и первичных средств пожаротушения.

Для объекта обслуживания необходима разработка организационных мероприятий, включающих назначение специалиста, ответственного за пожарную безопасность, регулярные осмотры линейного объекта и сооружений на нем, на предмет соблюдения правил пожарной безопасности.

Все работники организации должны допускаться к работе только после прохождения противопожарного инструктажа, а при изменении специфики работы проходить дополнительное обучение по предупреждению и тушению возможных пожаров в порядке, установленном руководителем.

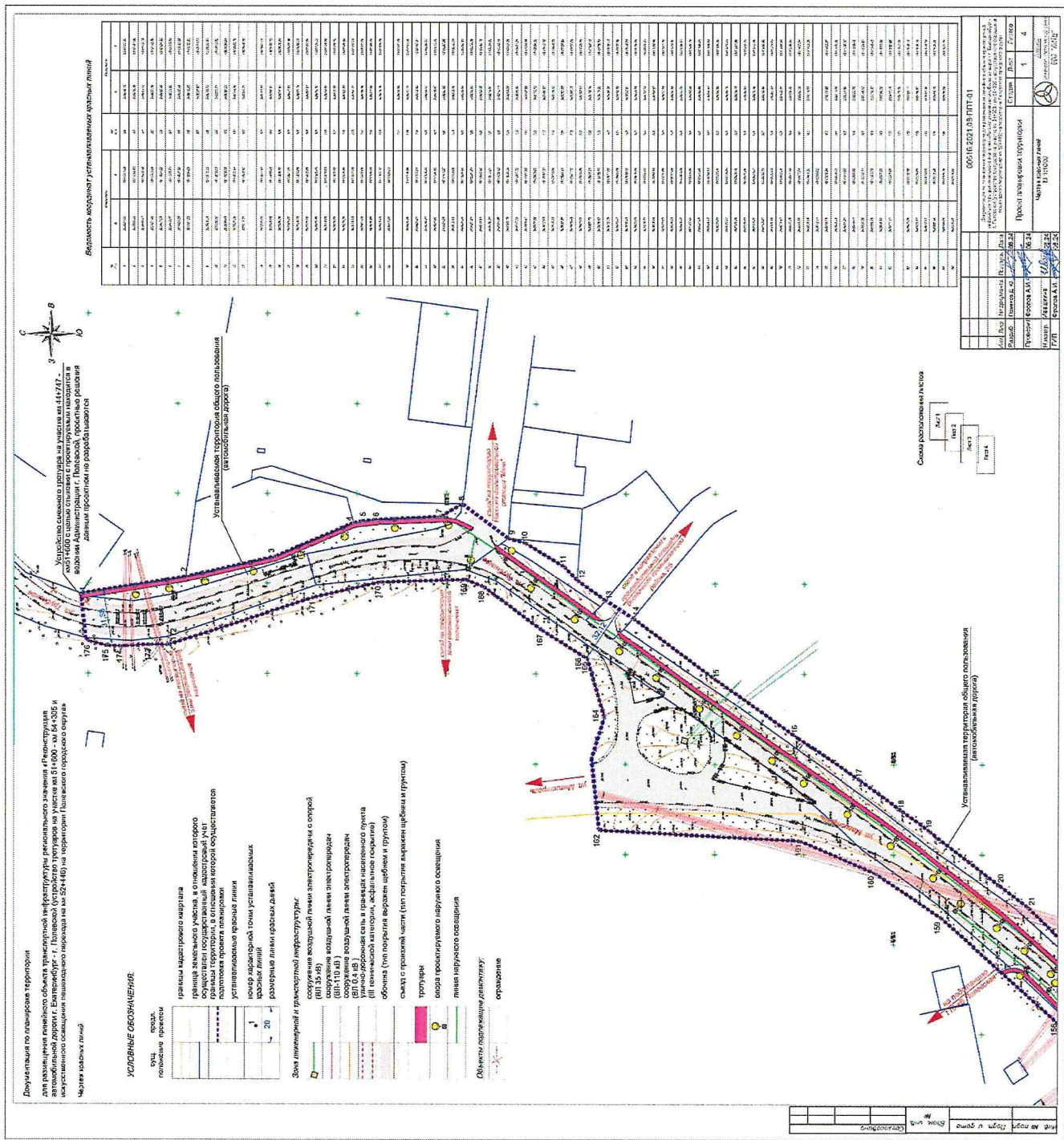
В случае возникновения чрезвычайной ситуации на территорию проектирования линейного объекта по тревоге выезжает ближайшее по местоположению подразделение пожарной охраны пожарно-спасательной части №64 УГПС МЧС Свердловской Области г. Полевского, время следования до участка строительства составит 8 минут.

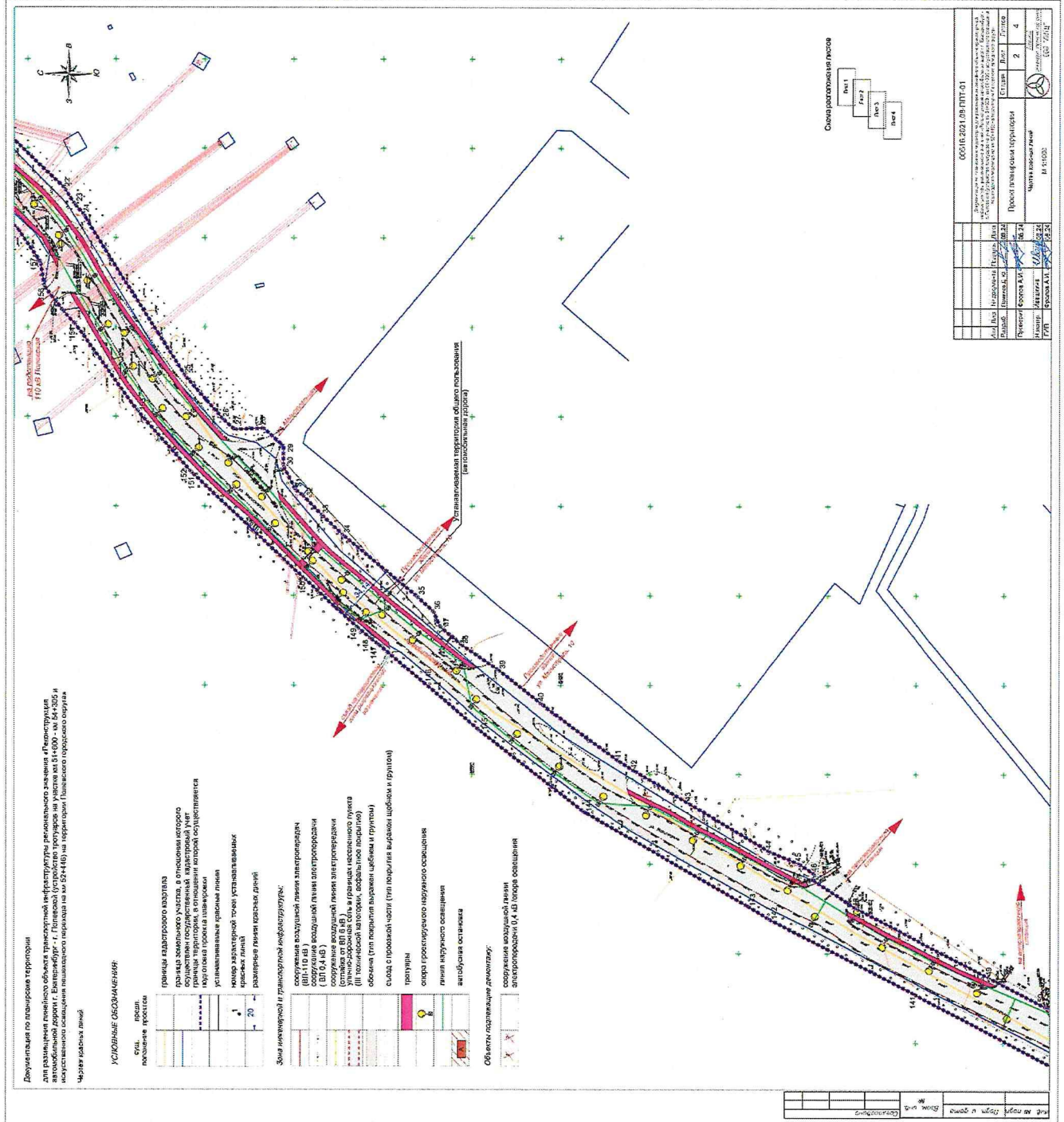
Список используемых сокращений

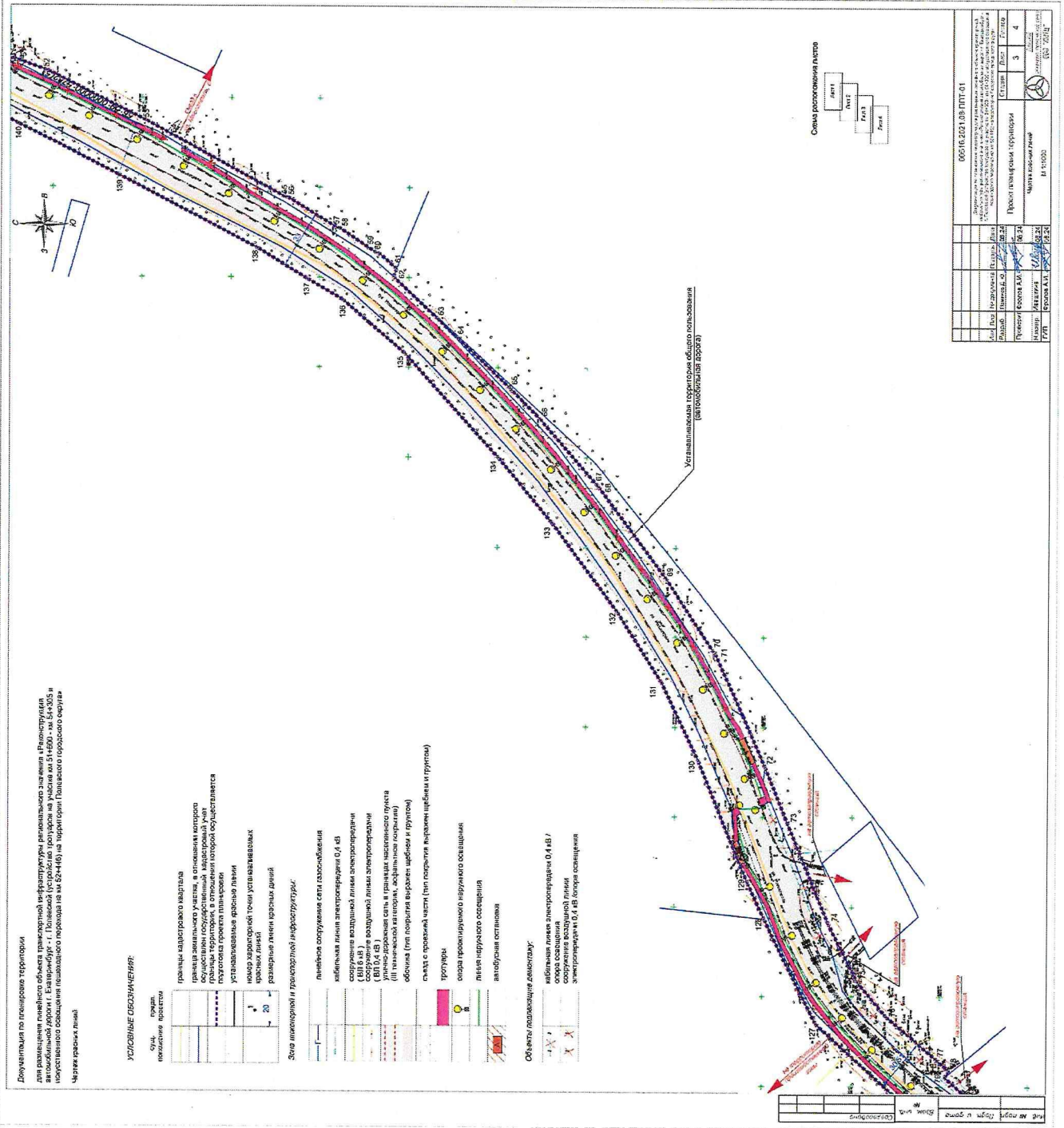
г. – год;
г. – город;
га – гектар;
км – километр;
м – метр;
ПК – пикет;
п. – пункт;
РДС – руководящий документ системы;
рис. – рисунок;
СНиП – строительные нормы и правила;
СП – свод правил;
ст. – статья;
п. – пункт;
р. – река;
с. – село;
ФЗ – Федеральный Закон.

Приложение № 2
к приказу Министерства строительства
и развития инфраструктуры
Свердловской области
от 14.10.2024 № 496-П

Чертеж красных линий,
масштаб 1:1000, шифр 00516.2021.08-ППТ-01







Документация по планировке территории

для размещения линейного объекта транспортной инфраструктуры регионального значения «Реконструкция автомобильной дороги г. Екатеринбург - г. Полевской (устройство тротуаров на участке км 51+600 - км 54+305 и искусственного освещения пешеходного перехода на км 52+446) на территории Полевского городского округа»

Чертеж красных линий

УСЛОВНЫЕ ОБОЗНАЧЕНИЯ:

сущ. предл.
положение проект

| | |
|--|---|
| | границы кадастрового квартала |
| | граница земельного участка, в отношении которого осуществлен государственный кадастровый учет |
| | границы территории, в отношении которой осуществляется подготовка проекта планировки |
| | устанавливаемые красные линии |
| | номер характерной точки устанавливаемых красных линий |
| | размерные линии красных линий |

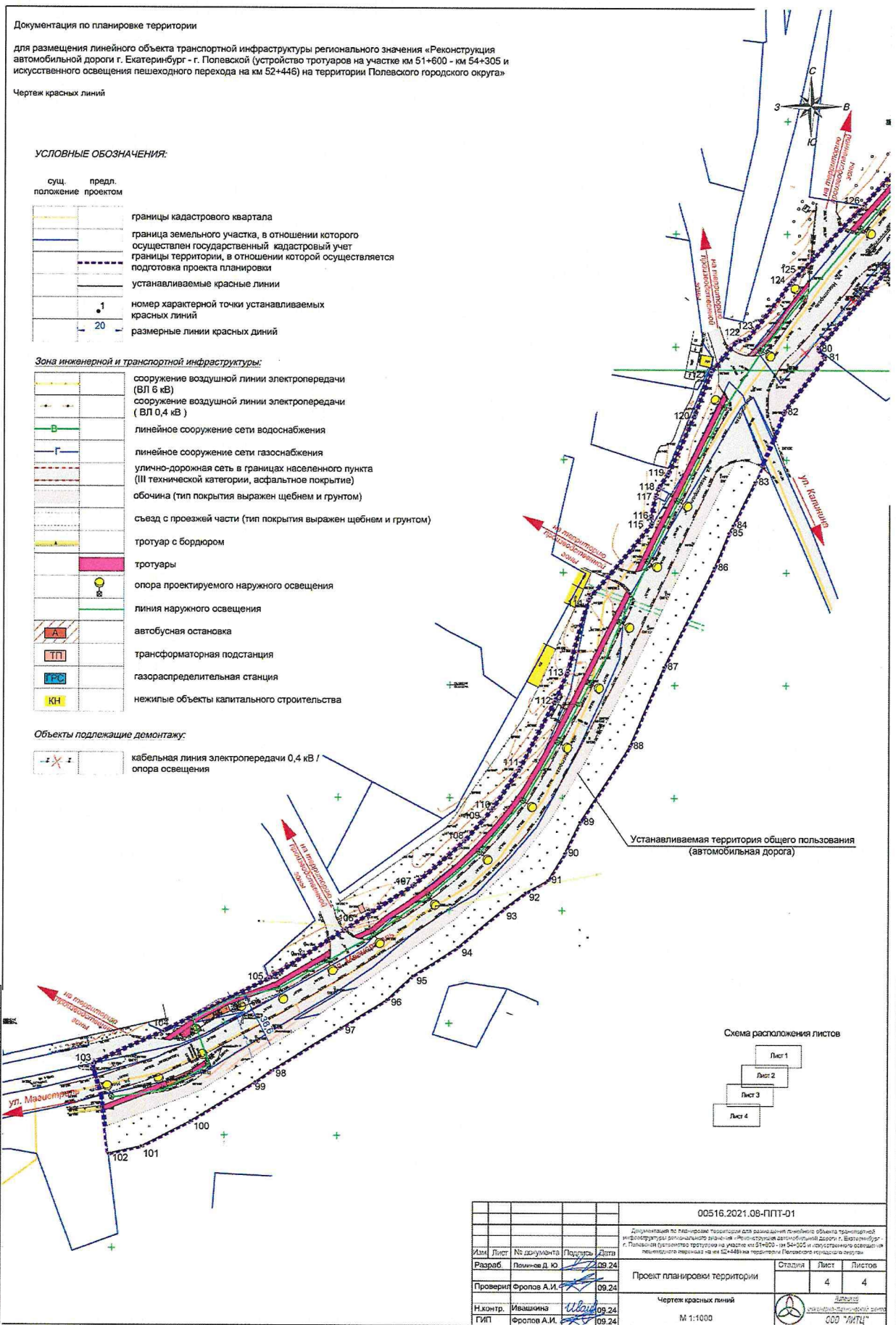
Зона инженерной и транспортной инфраструктуры:

| | |
|--|---|
| | сооружение воздушной линии электропередачи (ВЛ 6 кВ) |
| | сооружение воздушной линии электропередачи (ВЛ 0,4 кВ) |
| | линейное сооружение сети водоснабжения |
| | линейное сооружение сети газоснабжения |
| | улично-дорожная сеть в границах населенного пункта (III технической категории, асфальтное покрытие) |
| | обочина (тип покрытия выражен щебнем и грунтом) |
| | съезд с проезжей части (тип покрытия выражен щебнем и грунтом) |
| | тротуар с бордюром |
| | тротуары |
| | опора проектируемого наружного освещения |
| | линия наружного освещения |
| | автобусная остановка |
| | трансформаторная подстанция |
| | газораспределительная станция |
| | нежилые объекты капитального строительства |

Объекты подлежащие демонтажу:

| | |
|--|--|
| | кабельная линия электропередачи 0,4 кВ / опора освещения |
|--|--|

| | | | |
|--------------|--------------|--------------|------------|
| Инд. № листа | Пояр. в гоше | Взам. шифр № | Составлено |
| | | | |



| | | | | | | | | | | | |
|---|-------------|-------------|----------|-------|------------------------------|------------|--|--|---------|------|--------|
| 00516.2021.09-ППТ-01 | | | | | | | | | | | |
| Документация по планировке территории для размещения линейного объекта транспортной инфраструктуры регионального значения «Реконструкция автомобильной дороги г. Екатеринбург - г. Полевской (устройство тротуаров на участке км 51+600 - км 54+305 и искусственного освещения пешеходного перехода на км 52+446) на территории Полевского городского округа» | | | | | | | | | | | |
| Авт. | Лист | № документа | Получить | Дата | Проект планировки территории | | | | Страниц | Лист | Листов |
| | | | | 09.24 | | | | | 4 | 4 | 4 |
| Проверил | Фролов А.И. | | | | | | | | | | |
| Н.контр. | Ивашкина | | | | | | | | | | |
| ГИП | Фролов А.И. | | | | | | | | | | |
| Чертеж красных линий | | | | | | ООО "ЛИТЦ" | | | | | |
| М 1:1000 | | | | | | | | | | | |

Приложение № 3
к приказу Министерства строительства
и развития инфраструктуры
Свердловской области
от 14.10.2024 № 496-П

Чертеж границ зон планируемого размещения линейных объектов,
масштаб 1:1000, шифр 00516.2021.08-ППТ-02

Документация по планировке территории

для размещения линейного объекта транспортной инфраструктуры регионального значения «Реконструкция автомобильной дороги г. Екатеринбург - г. Полевской (устройство тротуаров на участке км 51+600 - км 54+305 и искусственного освещения пешеходного перехода на км 52+446) на территории Полевского городского округа»

Чертеж границ зон планируемого размещения линейных объектов

УСЛОВНЫЕ ОБОЗНАЧЕНИЯ:

сущ. предл.
положение проект

Планируемые границы:

- границы территории, в отношении которой осуществляется подготовка проекта планировки
- .- граница зоны планируемого размещения линейного объекта
- .-.- поворотные точки границы планируемого размещения линейного объекта

Зона инженерной и транспортной инфраструктуры:

- сооружение воздушной линии электропередачи с опорой (ВЛ 35 кВ)
- сооружение воздушной линии электропередачи (ВЛ-110 кВ)
- сооружение воздушной линии электропередачи (ВЛ-0,4 кВ)
- улично-дорожная сеть в границах населенного пункта (III технической категории, асфальтное покрытие)
- обочина (тип покрытия выражен щебнем и грунтом)
- съезд с проезжей части (тип покрытия выражен щебнем и грунтом)
- тротуары
- опора проектируемого наружного освещения
- линия наружного освещения

Объекты подлежащие демонтажу:

- X- ограждение

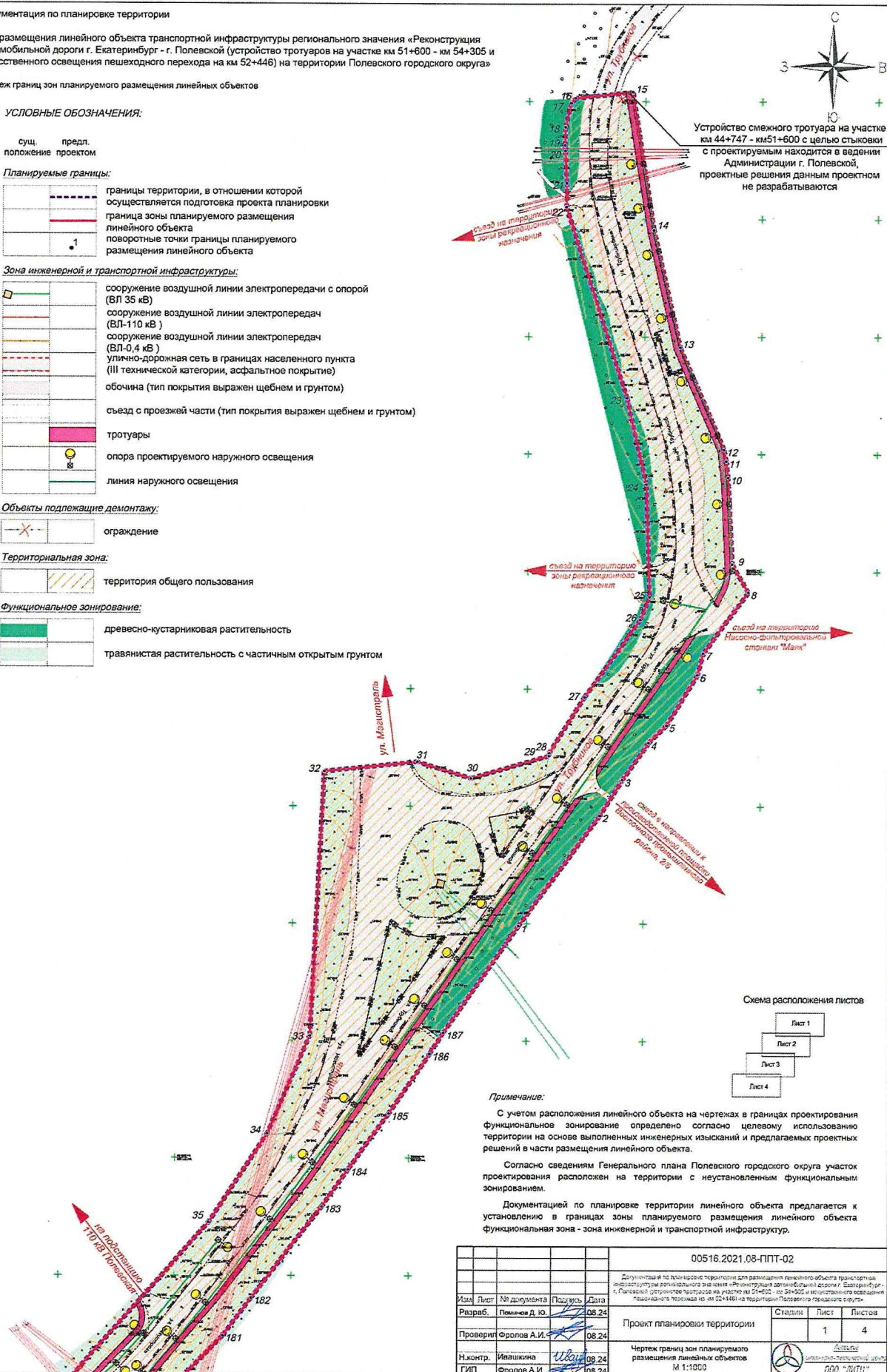
Территориальная зона:

- территория общего пользования

Функциональное зонирование:

- древесно-кустарниковая растительность
- травянистая растительность с частичным открытым грунтом

| | | | |
|-------|---------|-------|-------------|
| № п/п | № листа | Дата | Исполнитель |
| 1 | 1 | 08.24 | Фролов А.И. |
| 2 | 2 | 08.24 | Фролов А.И. |
| 3 | 3 | 08.24 | Фролов А.И. |
| 4 | 4 | 08.24 | Фролов А.И. |

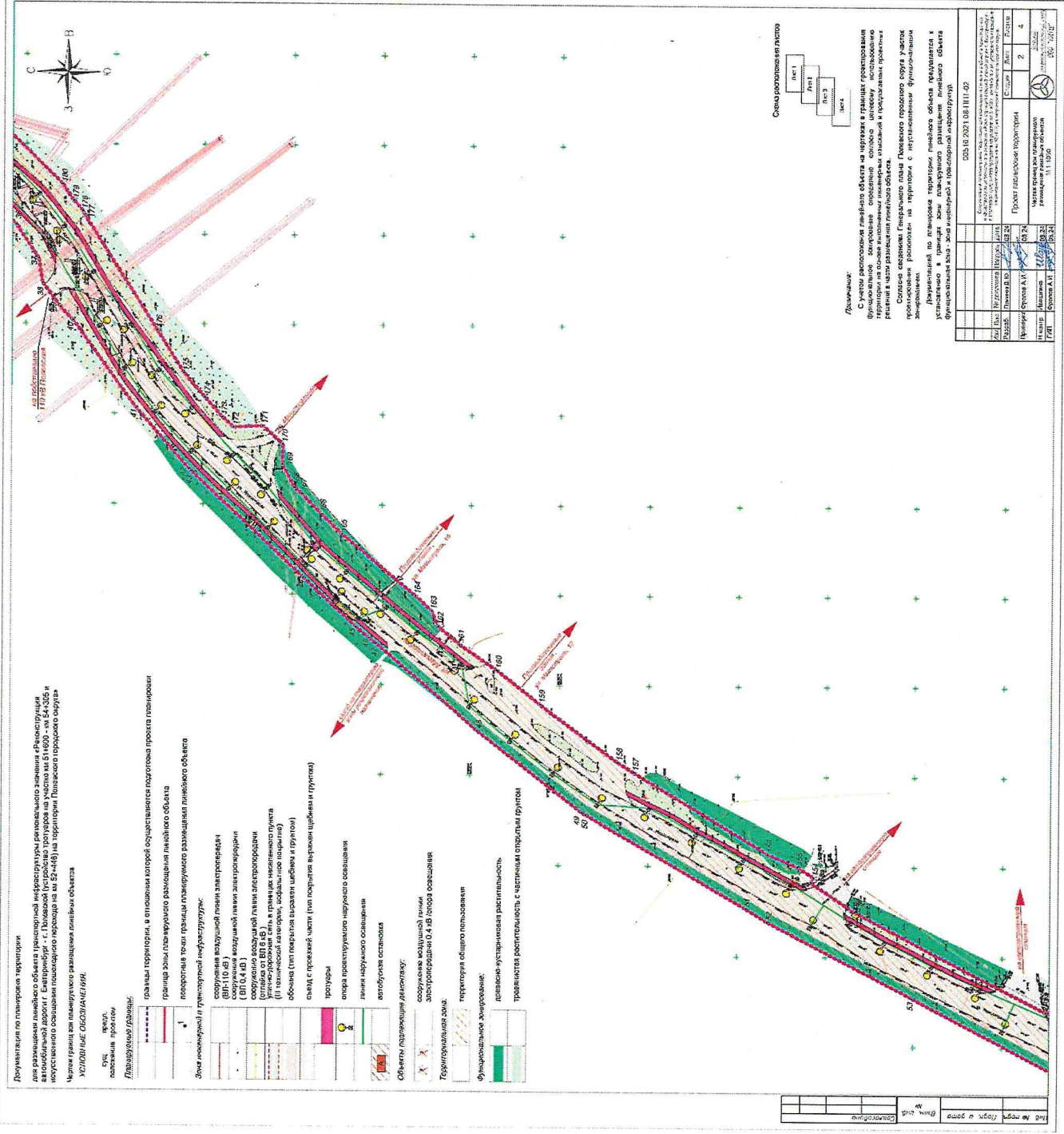


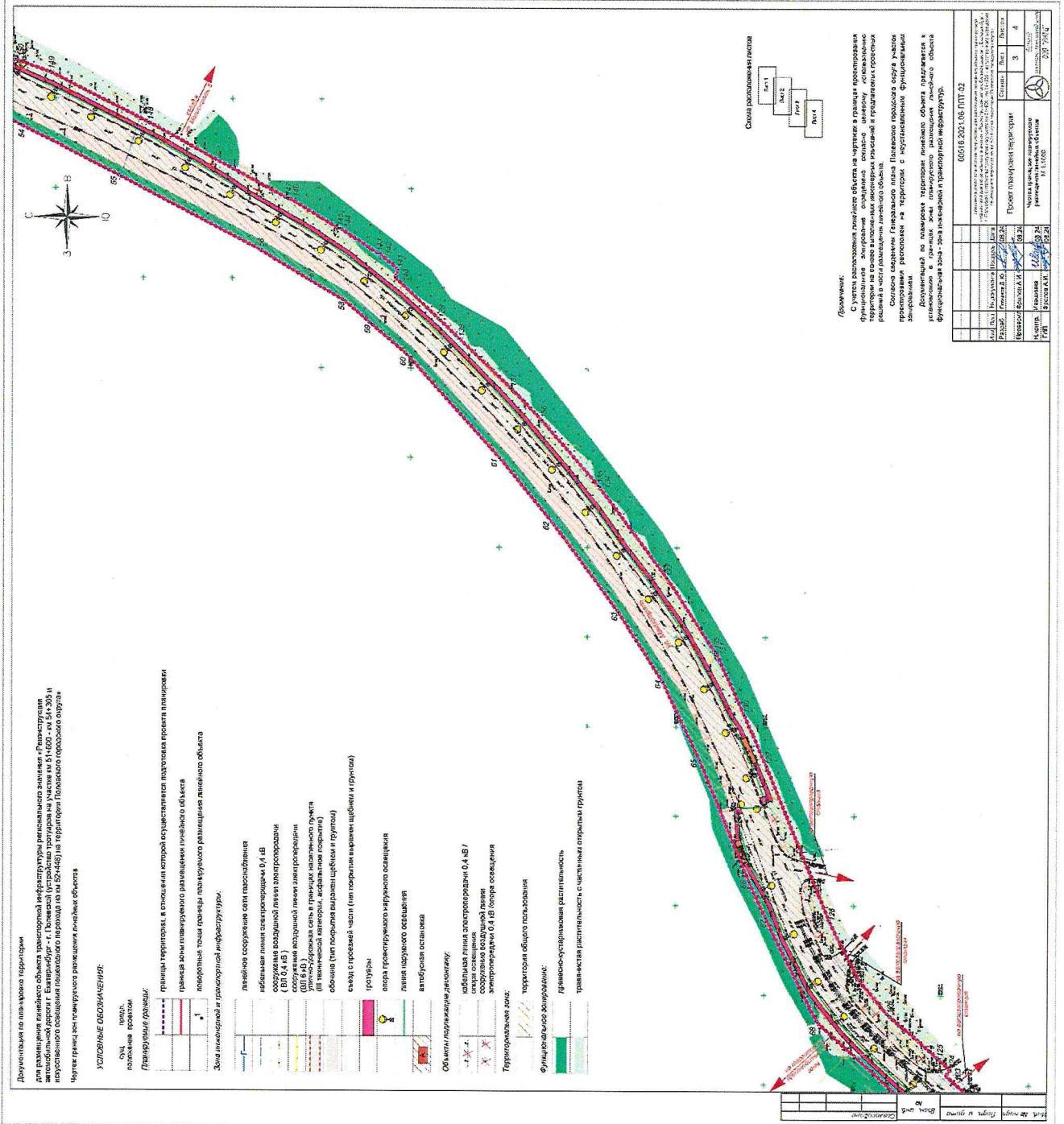
Устройство смежного тротуара на участке км 44+747 - км 51+600 с целью стыковки с проектируемым находится в ведении Администрации г. Полевской, проектные решения данным проектом не разрабатываются



Примечание:
С учетом расположения линейного объекта на чертежах в границах проектирования функциональное зонирование определено согласно целевому использованию территории на основе выполненных инженерных изысканий и предлагаемых проектных решений в части размещения линейного объекта.
Согласно сведениям Генерального плана Полевского городского округа участок проектирования расположен на территории с неустановленным функциональным зонированием.
Документацией по планировке территории линейного объекта предлагается к установлению в границах зоны планируемого размещения линейного объекта функциональная зона - зона инженерной и транспортной инфраструктур.

| | | | | |
|---|--------------|-------------|----------|-------|
| 00516.2021.08-ППТ-02 | | | | |
| Документация по планировке территории для размещения линейного объекта транспортной инфраструктуры регионального значения «Реконструкция автомобильной дороги г. Екатеринбург - г. Полевской (устройство тротуаров на участке км 51+600 - км 54+305 и искусственного освещения пешеходного перехода на км 52+446) на территории Полевского городского округа» | | | | |
| Изм. | Лист | № документа | Подпись | Дата |
| Разраб. | Полное Д. Ю. | | | 08.24 |
| Проверил | Фролов А.И. | | | 08.24 |
| Нач.контр. | Ивашкина | | | 08.24 |
| ГИП | Фролов А.И. | | | 08.24 |
| Проект планировки территории | | | Страницы | Листы |
| Чертеж границ зон планируемого размещения линейных объектов | | | 1 | 4 |
| М 1:1000 | | | | |





Документация по планировке территории

для размещения линейного объекта транспортной инфраструктуры регионального значения «Реконструкция автомобильной дороги г. Екатеринбург - г. Полевской (устройство тротуаров на участке км 51+600 - км 54+305 и искусственного освещения пешеходного перехода на км 52+446) на территории Полевского городского округа»

Чертеж границ зон планируемого размещения линейных объектов

УСЛОВНЫЕ ОБОЗНАЧЕНИЯ:

сущ. положение
предл. проектом

Планируемые границы:

- границы территории, в отношении которой осуществляется подготовка проекта планировки
- граница зоны планируемого размещения линейного объекта
- 1 поворотные точки границы планируемого размещения линейного объекта

Зона инженерной и транспортной инфраструктуры:

- сооружение воздушной линии электропередачи (ВЛ 6 кВ)
- сооружение воздушной линии электропередачи (ВЛ 0,4 кВ)
- линейное сооружение сети водоснабжения
- линейное сооружение сети газоснабжения
- улично-дорожная сеть в границах населенного пункта (III технической категории, асфальтное покрытие)
- обочина (тип покрытия выражен щебнем и грунтом)
- съезд с проезжей части (тип покрытия выражен щебнем и грунтом)
- тротуар с бордюром
- тротуары
- опора проектируемого наружного освещения
- линия наружного освещения
- автобусная остановка
- трансформаторная подстанция
- газораспределительная станция
- нежилые объекты капитального строительства

Объекты подлежащие демонтажу:

- кабельная линия электропередачи 0,4 кВ / опора освещения

Территориальная зона:

- территория общего пользования

Функциональное зонирование:

- древесно-кустарниковая растительность
- травянистая растительность с частичным открытым грунтом

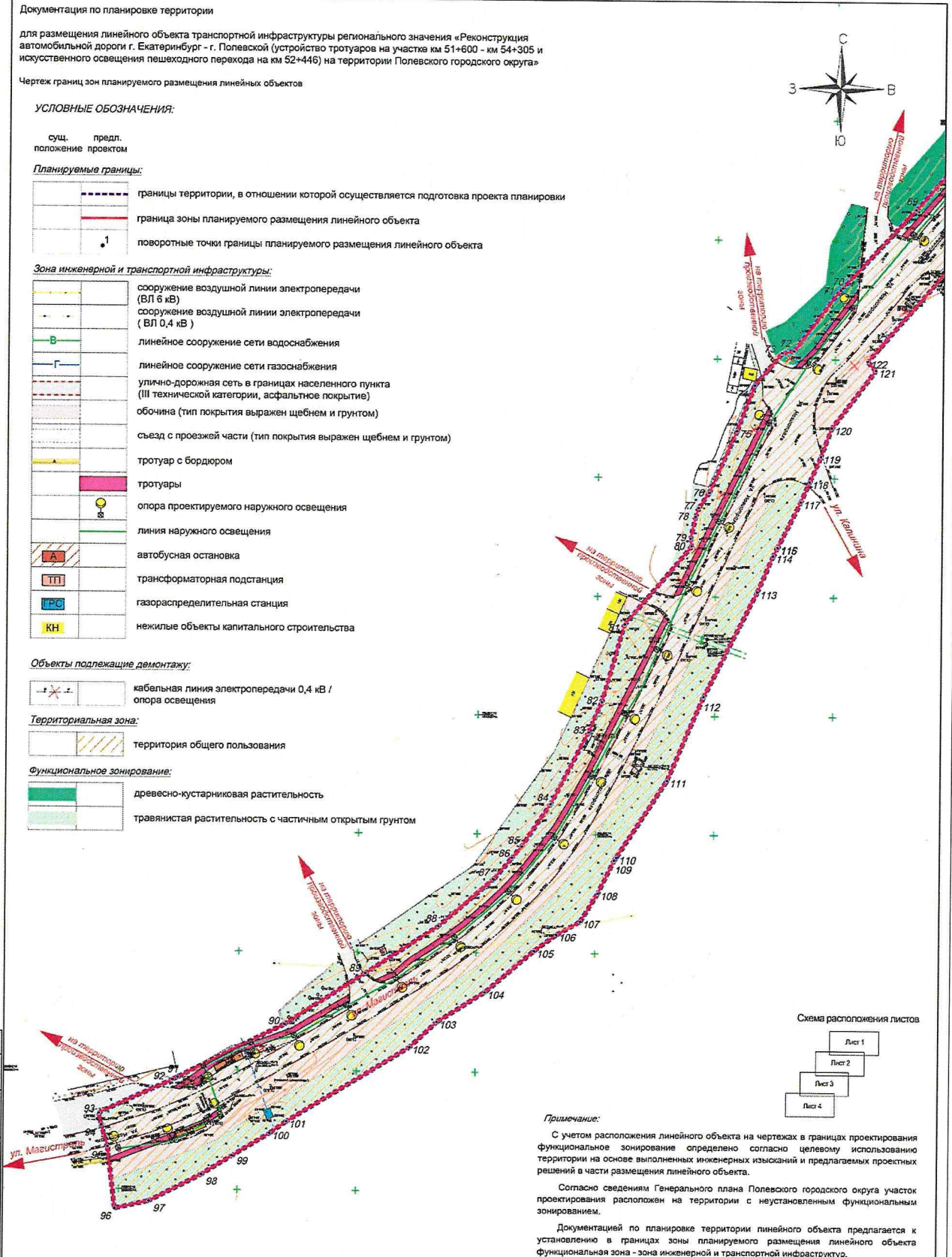
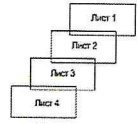


Схема расположения листов



Примечание:

С учетом расположения линейного объекта на чертежах в границах проектирования функциональное зонирование определено согласно целевому использованию территории на основе выполненных инженерных изысканий и предлагаемых проектных решений в части размещения линейного объекта.

Согласно сведениям Генерального плана Полевского городского округа участок проектирования расположен на территории с неустановленным функциональным зонированием.

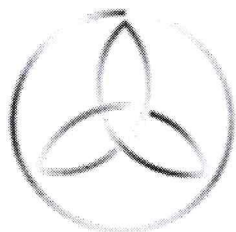
Документацией по планировке территории линейного объекта предлагается к установлению в границах зоны планируемого размещения линейного объекта функциональная зона - зона инженерной и транспортной инфраструктур.

| | |
|--------------|---------|
| Составлено | |
| Иван. Илья | № |
| Попр. и дата | |
| Имя | № листа |

| | | | | | |
|---|------|--------------------|-----------|-----------|------|
| 00516.2021.08-ППТ-02 | | | | | |
| Документация по планировке территории для размещения линейного объекта транспортной инфраструктуры регионального значения «Реконструкция автомобильной дороги г. Екатеринбург - г. Полевской (устройство тротуаров на участке км 51+600 - км 54+305 и искусственного освещения пешеходного перехода на км 52+446) на территории Полевского городского округа» | | | | | |
| Изм. | Лист | № документа | Подпись | Дата | |
| Разраб. | | Павлова Д. Ю. | [Подпись] | 08.24 | |
| Проверил | | Фролов А. И. | [Подпись] | 08.24 | |
| Н.контр. | | Ивашкина [Подпись] | [Подпись] | 08.24 | |
| ГИП | | Фролов А. И. | [Подпись] | 08.24 | |
| Проект планировки территории | | | | Стелла | Лист |
| | | | | | 4 |
| Чертеж границ зон планируемого размещения линейных объектов | | | | М 1:1000 | |
| | | | | ООО "ИПТ" | |

Приложение № 4
к приказу Министерства строительства
и развития инфраструктуры
Свердловской области
от 14.10.2024 № 496-П

Сведения об образуемых и изменяемых земельных участках и частях
земельных участков,
том 3, шифр 00516.2021.08-ПМ-ТЧ-01



РОССИЯ
Липецкая область, г. Липецк

ОБЩЕСТВО С ОГРАНИЧЕННОЙ ОТВЕТСТВЕННОСТЬЮ
«ЛИПЕЦКИЙ ИНЖЕНЕРНО-ТЕХНИЧЕСКИЙ ЦЕНТР»

ЗАКАЗЧИК – Государственное казенное учреждение Свердловской области
«Управление автомобильных дорог»
(государственный контракт от 03.08.2021 № 10-ПС/871)

**Документация по планировке территории для размещения линейного
объекта транспортной инфраструктуры регионального значения
«Реконструкция автомобильной дороги г. Екатеринбург – г. Полевской
(устройство тротуаров на участке км 51+600 – км 54+305
и искусственного освещения пешеходного перехода на км 52+446)
на территории Полевского городского округа»**

**ПРОЕКТ МЕЖЕВАНИЯ ТЕРРИТОРИИ
для размещения линейного объекта транспортной инфраструктуры
регионального значения «Реконструкция автомобильной дороги
г. Екатеринбург – г. Полевской (устройство тротуаров на участке
км 51+600 – км 54+305 и искусственного освещения пешеходного
перехода на км 52+446) на территории Полевского городского округа»**

ТОМ 3




**Сведения об образуемых и изменяемых земельных участках и частях
земельных участков
Шифр № 00516.2021.08-ПМ-ТЧ-01**

Директор



А.В. Копейкин

Список разработчиков

| Раздел проекта | Должность | Фамилия | Подпись |
|--|---|---------------|---|
| Директор | Директор | А.В. Копейкин |  |
| Руководитель | Начальник отдела землеустройства и планирования | Ю.С. Сахарова |  |
| Архитектурно – планировочная часть | Инженер – проектировщик | Е.О. Жданов |  |

Состав документации по планировке территории

| № п/п | Наименование | Масштаб | Количество листов | Гриф секретности |
|----------|--|---------|-------------------|------------------|
| 1 | 2 | 3 | 4 | 5 |
| 1 | Материалы основной части проекта планировки территории | | | |
| 1.1. | Проект планировки территории для размещения линейного объекта транспортной инфраструктуры регионального значения «Реконструкция автомобильной дороги г. Екатеринбург – г. Полевской (устройство тротуаров на участке км 51+600 – км 54+305 и искусственного освещения пешеходного перехода на км 52+446) на территории Полевского городского округа» Том 1. Основная часть. Шифр 00516.2021.08-ППТ-ТЧ -01 | - | 28 | несекретно |
| 1.2. | Чертеж красных линий. Шифр 00516.2021.08-ППТ-01 | 1:1000 | 4 | несекретно |
| 1.3. | Чертеж границ зон планируемого размещения линейного объекта. Шифр 00516.2021.08-ППТ-02 | 1:1000 | 4 | несекретно |
| 2 | Материалы по обоснованию проекта планировки территории | | | |
| 2.1. | Проект планировки территории для размещения линейного объекта транспортной инфраструктуры регионального значения «Реконструкция автомобильной дороги г. Екатеринбург – г. Полевской (устройство тротуаров на участке км 51+600 – км 54+305 и искусственного освещения пешеходного перехода на км 52+446) на территории Полевского городского округа» Том 2. Материалы по обоснованию. Шифр 00516.2021.08-ППТ-ТЧ-02 | - | 64 | несекретно |
| 2.2. | Схема расположения элементов планировочной структуры (территорий, занятых линейными объектами и (или) предназначенных для размещения линейных объектов). Шифр 00516.2021.08-ППТ-МО-01 | 1:10000 | 4 | несекретно |
| 2.3. | Схема использования территории в период подготовки проекта планировки территории. Шифр 00516.2021.08-ППТ-МО-02 | 1:1000 | 4 | несекретно |
| 2.4. | Схема организации улично-дорожной сети и движения транспорта. Шифр 00516.2021.08-ППТ-МО-03 | 1:1000 | 4 | несекретно |
| 2.5. | Схема вертикальной планировки территории, инженерной подготовки и инженерной защиты территории. Шифр 00516.2021.08-ППТ-МО-04 | 1:1000 | 4 | несекретно |
| 2.6. | Схема границ зон с особыми условиями использования территорий, особо охраняемых природных территорий, лесничеств, совмещенная со схемой границ территорий, подверженных риску возникновения чрезвычайных ситуаций природного и техногенного характера. | 1:1000 | 4 | несекретно |

| 1 | 2 | 3 | 4 | 5 |
|----------|---|--------|-----|------------|
| | Шифр 00516.2021.08-ППТ-МО-05 | | | |
| 2.7. | Схема конструктивных и планировочных решений. Шифр 00516.2021.08-ППТ-МО-06 | 1:1000 | 4 | несекретно |
| 2.8. | Поперечный профиль линейного объекта. Шифр 00516.2021.08-ППТ-МО-07 | 1:100 | 1 | несекретно |
| 3 | Материалы основной части проекта межевания территории | | | |
| 3.1. | Проект планировки территории для размещения линейного объекта транспортной инфраструктуры регионального значения «Реконструкция автомобильной дороги г. Екатеринбург – г. Полевской (устройство тротуаров на участке км 51+600 – км 54+305 и искусственного освещения пешеходного перехода на км 52+446) на территории Полевского городского округа» Том 3. Сведения об образуемых и изменяемых земельных участках и их частях. Шифр 00516.2021.08-ПМ-ТЧ-01 | - | 56 | несекретно |
| 3.2. | Чертеж межевания территории. Шифр 00516.2021.08-ПМТ-01 | 1:1000 | 4 | несекретно |
| 4 | Материалы по обоснованию проекта межевания территории | | | |
| 4.1. | Проект планировки территории для размещения линейного объекта транспортной инфраструктуры регионального значения «Реконструкция автомобильной дороги г. Екатеринбург – г. Полевской (устройство тротуаров на участке км 51+600 – км 54+305 и искусственного освещения пешеходного перехода на км 52+446) на территории Полевского городского округа» Том 4. Материалы по обоснованию. Шифр 00516.2021.08-ПМ-ТЧ-02 | - | 215 | несекретно |
| 4.2. | Чертеж фактического использования территории. Шифр 00516.2021.08-ПМТ-МО-02 | 1:1000 | 4 | несекретно |

Содержание

| | |
|--|----|
| Введение | 49 |
| 1.Краткая характеристика территории, на которую выполняется проект межевания | 51 |
| 2.Сведения по установлению границ земельных участков..... | 57 |
| 3.Перечень координат поворотных точек образуемых участков, образуемых частей земельных участков..... | 62 |
| 4.Вид разрешенного использования образуемых земельных участков, предназначенных для размещения линейных объектов и объектов капитального строительства, проектируемых в составе линейного объекта, а также существующих земельных участков, занятых линейными объектами и объектами капитального строительства, входящими в состав линейных объектов, в соответствии с проектом планировки территории..... | 65 |

Введение

Документация по планировке территории для размещения линейного объекта транспортной инфраструктуры регионального значения «Реконструкция автомобильной дороги г. Екатеринбург – г. Полевской (устройство тротуаров на участке км 51+600 – км 54+305 и искусственного освещения пешеходного перехода на км 52+446) на территории Полевского городского округа» (далее – линейный объект) разработана в рамках государственного контракта от 03.08.2021 № 10-ПС/871 на выполнение работ по инженерным изысканиям и подготовке проектной документации в целях реконструкции объекта капитального строительства «Реконструкция автомобильной дороги г. Екатеринбург – г. Полевской (устройство тротуаров на участке км 51+600 – км 54+305 и искусственного освещения пешеходного перехода на км 52+446) на территории Полевского городского округа» между Государственным казенным учреждением Свердловской области «Управление автомобильных дорог», (далее – ГКУ СО «Управление автодорог») и обществом с ограниченной ответственностью «Липецкий инженерно-технический центр» (далее – ООО «ЛИТЦ») и в соответствии с приказом Министерства строительства и развития инфраструктуры Свердловской области от 25.08.2020 № 489-П «О принятии решения о подготовке документации по планировке территории для размещения линейного объекта транспортной инфраструктуры регионального значения «Реконструкция автомобильной дороги г. Екатеринбург – г. Полевской (устройство тротуаров на участке км 51+600 – км 54+305 и искусственного освещения пешеходного перехода на км 52+446) на территории Полевского городского округа».

При разработке настоящего проекта учтены следующие нормативные правовые акты и нормативные материалы:

- Градостроительный кодекс Российской Федерации;
- Водный кодекс Российской Федерации;
- Земельный кодекс Российской Федерации;
- Федеральный Закон от 8 ноября 2007 года № 257-ФЗ «Об автомобильных дорогах и о дорожной деятельности в Российской Федерации и о внесении изменений в отдельные законодательные акты Российской Федерации» (далее – Федеральный Закон от 8 ноября 2007 года № 257-ФЗ);
- Федеральный Закон от 25 июня 2002 года № 73-ФЗ «Об объектах культурного наследия (памятниках истории и культуры) народов Российской Федерации» (далее – Федеральный Закон № 73-ФЗ);
- постановление Правительства Российской Федерации от 02.09.2009 № 717 «О нормах отвода земель для размещения автомобильных дорог и (или) объектов дорожного сервиса» (далее – постановление Правительства Российской Федерации от 02.09.2009 № 717);
- постановление Правительства Российской Федерации от 12.05.2017 № 564 «Об утверждении Положения о составе и содержании проектов планировки территории, предусматривающих размещение одного или нескольких линейных объектов»;

- рекомендации по учету требований по охране окружающей среды при проектировании автомобильных дорог, согласованные Министерством охраны окружающей среды и природных ресурсов Российской Федерации от 19.06.1995, № 03-19/АА;
- приказ Федеральной службы государственной регистрации, кадастра и картографии от 10.11.2020 № П/0412 «Об утверждении классификатора видов разрешенного использования земельных участков»;
- схема территориального планирования Свердловской области, утвержденная постановлением Правительства Свердловской области от 31.08.2009 № 1000-ПП с учетом внесенных изменений (далее – Схема территориального планирования);
- Генеральный план городского округа город Полевской, утвержденный решением Думы Полевского городского округа от 04.12.2012 № 601;
- Правила землепользования и застройки городского округа город Полевской утвержденные решением Думы Полевского городского округа от 16.02.2016 № 600;
- ГОСТ 33151-2014 Дороги автомобильные общего пользования. Элементы обустройства. Технические требования. Правила применения);
- ГОСТ 32944-2014 Дороги автомобильные общего пользования. Пешеходные переходы. Классификация. Общие требования;
- ГОСТ 33382-2015 Дороги автомобильные общего пользования. Техническая классификация;
- ГОСТ 33100-2014 Дороги автомобильные общего пользования. Правила проектирования автомобильных дорог;
- ГОСТ 33475-2015 Дороги автомобильные общего пользования. Геометрические элементы. Технические требования;
- руководящий документ системы РДС 30-201-98 «Инструкция о порядке проектирования и установления красных линий в городах и других поселениях Российской Федерации»;
- СП 42.13330.2016. Свод правил. Градостроительство. Планировка и застройка городских и сельских поселений. Актуализированная редакция СНиП 2.07.01-89*;
- СП 34.13330.2021. Свод правил. Автомобильные дороги;
- СП 51.13330.2011 «СНиП 23-03-2003 Защита от шума»;
- материалы инженерных изысканий, выполненные «ЛИПЕЦКИЙ ИНЖЕНЕРНО-ТЕХНИЧЕСКИЙ ЦЕНТР» в 2021-2023 гг., а именно:
 - технический отчет по результатам геодезических изысканий для подготовки проектной документации, шифр 00516.2021.08-ИГДИ;
 - технический отчет по результатам инженерно-геологических изысканий для подготовки проектной документации, шифр 00516.2021.08-ИГИ;
 - технический отчет по результатам инженерно-экологических изысканий для подготовки проектной документации, шифр 00516.2021.08-ИЭИ;
 - технический отчет по инженерно-гидрометеорологическим изысканиям на объекте, шифр 00516.2021.08-ИГМИ.

Документация по планировке территории выполнена в местной системе координат (далее МСК-66).

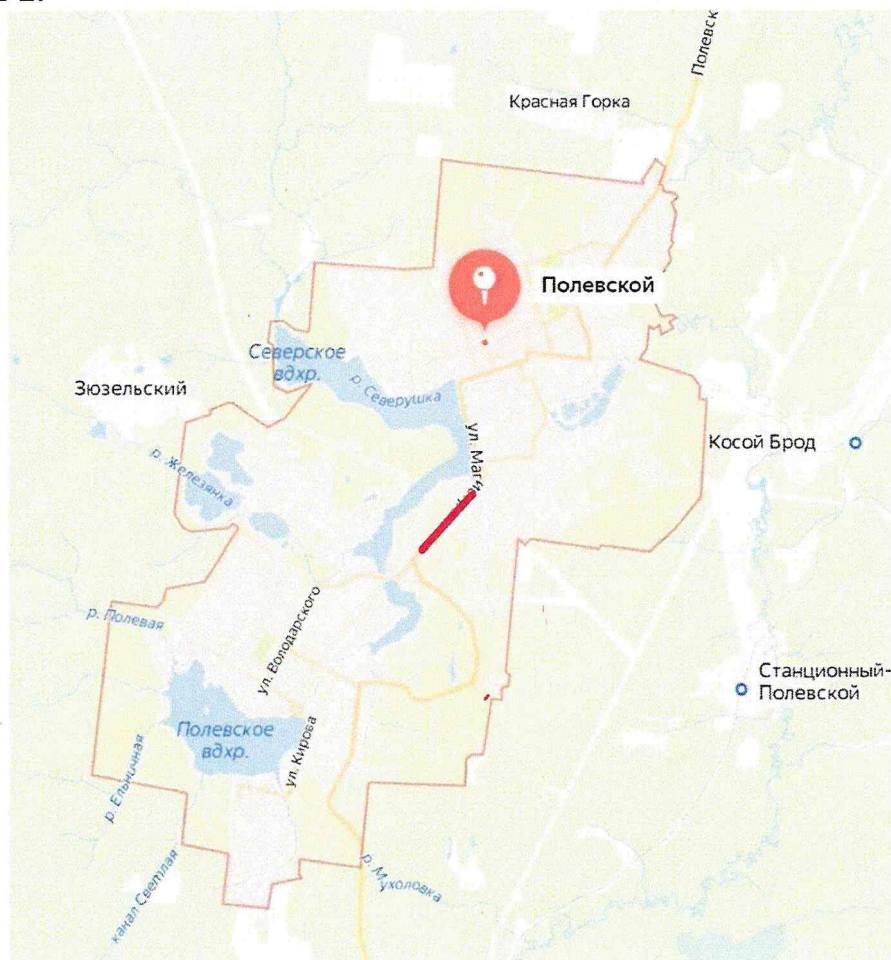
Реконструкция линейного объекта заключается в устройстве тротуаров на участке км 51+600 – км 54+305 и искусственного освещения пешеходного перехода на км 52+446.

1. Краткая характеристика территории, на которую выполняется проект межевания

Устройство тротуаров на участках автомобильной дороги «г. Екатеринбург – г. Полевской» км 51+600 – км 54+305 и искусственного освещения пешеходного перехода на км 52+446 осуществляется в Свердловской области, на территории Полевского городского округа в границах города Полевского.

Площадь границы территории, применительно к которой осуществляется подготовка проекта межевания, совпадает с площадью зоны планируемого размещения линейного объекта и составляет 9,7 га.

Обзорная схема расположения участка проведения работ представлена на рисунке № 1.



— — участок проектирования

Рисунок № 1. Обзорная схема расположения участка проектирования.

Перечень координат характерных точек границ территории, применительно к которой осуществляется подготовка проекта межевания, представлен в таблице № 1.

Таблица № 1

Перечень координат характерных точек границ территории, применительно к которой осуществляется подготовка проекта межевания.

| Номер поворотной точки | X | Y |
|------------------------|-----------|------------|
| 1 | 2 | 3 |
| 1 | 348820.92 | 1510225.78 |
| 2 | 348817.37 | 1510224.01 |
| 3 | 348802.15 | 1510217.46 |
| 4 | 348758.09 | 1510195.24 |
| 5 | 348722.87 | 1510179.92 |
| 6 | 348690.37 | 1510158.79 |
| 7 | 348689.15 | 1510157.87 |
| 8 | 348675.39 | 1510151.08 |
| 9 | 348663.42 | 1510143.58 |
| 10 | 348657.89 | 1510133.58 |
| 11 | 348650.96 | 1510124.32 |
| 12 | 348633.60 | 1510103.76 |
| 13 | 348620.90 | 1510083.60 |
| 14 | 348610.25 | 1510072.22 |
| 15 | 348578.72 | 1510020.61 |
| 16 | 348573.71 | 1510013.52 |
| 17 | 348564.13 | 1509997.72 |
| 18 | 348556.23 | 1509984.64 |
| 19 | 348544.99 | 1509962.76 |
| 20 | 348541.71 | 1509948.29 |
| 21 | 348567.61 | 1509945.13 |
| 22 | 348571.65 | 1509943.86 |
| 23 | 348565.37 | 1509915.50 |
| 24 | 348569.72 | 1509912.40 |
| 25 | 348576.76 | 1509942.25 |
| 26 | 348576.76 | 1509942.25 |
| 27 | 348581.69 | 1509941.18 |
| 28 | 348596.01 | 1509972.33 |
| 29 | 348597.10 | 1509974.52 |
| 30 | 348619.51 | 1510019.48 |
| 31 | 348641.23 | 1510053.34 |
| 32 | 348661.15 | 1510084.08 |
| 33 | 348681.01 | 1510107.05 |
| 34 | 348690.04 | 1510114.87 |
| 35 | 348694.85 | 1510118.90 |
| 36 | 348712.72 | 1510130.73 |
| 37 | 348742.79 | 1510146.54 |
| 38 | 348755.72 | 1510152.19 |
| 39 | 348788.36 | 1510161.64 |
| 40 | 348821.28 | 1510189.76 |

| 1 | 2 | 3 |
|----|-----------|------------|
| 41 | 348824.36 | 1510189.28 |
| 42 | 348833.63 | 1510191.34 |
| 43 | 348837.44 | 1510192.66 |
| 44 | 348843.85 | 1510197.01 |
| 45 | 348869.67 | 1510208.57 |
| 46 | 348888.97 | 1510215.82 |
| 47 | 348902.60 | 1510227.26 |
| 48 | 348903.46 | 1510232.24 |
| 49 | 348928.99 | 1510252.05 |
| 50 | 348930.02 | 1510253.04 |
| 51 | 348963.00 | 1510283.76 |
| 52 | 349019.88 | 1510334.83 |
| 53 | 349049.11 | 1510393.09 |
| 54 | 349058.60 | 1510413.26 |
| 55 | 349086.60 | 1510481.24 |
| 56 | 349107.59 | 1510524.96 |
| 57 | 349132.54 | 1510564.02 |
| 58 | 349169.53 | 1510613.90 |
| 59 | 349199.63 | 1510649.77 |
| 60 | 349252.25 | 1510707.85 |
| 61 | 349272.25 | 1510724.83 |
| 62 | 349287.10 | 1510737.65 |
| 63 | 349307.01 | 1510749.35 |
| 64 | 349335.04 | 1510766.18 |
| 65 | 349413.02 | 1510806.83 |
| 66 | 349468.99 | 1510835.17 |
| 67 | 349550.85 | 1510877.35 |
| 68 | 349632.81 | 1510919.23 |
| 69 | 349645.20 | 1510926.68 |
| 70 | 349734.92 | 1510978.27 |
| 71 | 349737.02 | 1510979.41 |
| 72 | 349796.01 | 1511024.98 |
| 73 | 349852.93 | 1511073.02 |
| 74 | 349857.05 | 1511076.21 |
| 75 | 349864.46 | 1511082.28 |
| 76 | 349893.98 | 1511109.34 |
| 77 | 349956.81 | 1511168.24 |
| 78 | 349958.00 | 1511169.38 |
| 79 | 349988.10 | 1511203.43 |
| 80 | 350023.45 | 1511251.97 |
| 81 | 350030.54 | 1511259.23 |
| 82 | 350040.59 | 1511272.59 |
| 83 | 350042.66 | 1511286.04 |
| 84 | 350055.31 | 1511304.73 |
| 85 | 350122.54 | 1511364.64 |
| 86 | 350160.35 | 1511389.53 |
| 87 | 350202.16 | 1511407.54 |
| 88 | 350314.75 | 1511413.27 |
| 89 | 350318.89 | 1511453.07 |
| 90 | 350311.89 | 1511476.06 |

| 1 | 2 | 3 |
|-----|-----------|------------|
| 91 | 350321.56 | 1511509.38 |
| 92 | 350322.75 | 1511509.46 |
| 93 | 350346.52 | 1511524.51 |
| 94 | 350379.37 | 1511548.45 |
| 95 | 350389.20 | 1511552.39 |
| 96 | 350437.15 | 1511550.86 |
| 97 | 350473.79 | 1511542.48 |
| 98 | 350555.11 | 1511516.10 |
| 99 | 350565.27 | 1511516.16 |
| 100 | 350579.15 | 1511515.42 |
| 101 | 350581.38 | 1511515.34 |
| 102 | 350589.13 | 1511515.48 |
| 103 | 350599.24 | 1511517.95 |
| 104 | 350601.39 | 1511519.78 |
| 105 | 350604.02 | 1511544.48 |
| 106 | 350545.32 | 1511553.81 |
| 107 | 350495.46 | 1511565.16 |
| 108 | 350451.96 | 1511583.98 |
| 109 | 350447.06 | 1511584.90 |
| 110 | 350440.07 | 1511585.71 |
| 111 | 350403.24 | 1511587.53 |
| 112 | 350391.23 | 1511594.60 |
| 113 | 350365.39 | 1511575.33 |
| 114 | 350356.02 | 1511572.87 |
| 115 | 350334.48 | 1511559.78 |
| 116 | 350327.03 | 1511552.15 |
| 117 | 350311.31 | 1511540.91 |
| 118 | 350296.00 | 1511531.17 |
| 119 | 350248.98 | 1511496.43 |
| 120 | 350203.53 | 1511464.64 |
| 121 | 350194.47 | 1511458.81 |
| 122 | 350169.07 | 1511441.39 |
| 123 | 350145.23 | 1511424.06 |
| 124 | 350129.37 | 1511412.88 |
| 125 | 350090.39 | 1511382.93 |
| 126 | 350074.28 | 1511370.83 |
| 127 | 350029.39 | 1511327.57 |
| 128 | 350023.29 | 1511318.38 |
| 129 | 350018.14 | 1511312.61 |
| 130 | 350017.15 | 1511310.56 |
| 131 | 349976.27 | 1511246.63 |
| 132 | 349961.03 | 1511222.70 |
| 133 | 349949.25 | 1511209.35 |
| 134 | 349939.84 | 1511198.53 |
| 135 | 349933.45 | 1511192.77 |
| 136 | 349917.23 | 1511193.64 |
| 137 | 349905.82 | 1511183.44 |
| 138 | 349906.04 | 1511172.24 |
| 139 | 349899.21 | 1511159.32 |
| 140 | 349894.92 | 1511156.10 |

| 1 | 2 | 3 |
|-----|-----------|------------|
| 141 | 349884.08 | 1511144.87 |
| 142 | 349872.46 | 1511133.68 |
| 143 | 349830.90 | 1511099.40 |
| 144 | 349821.84 | 1511091.25 |
| 145 | 349818.10 | 1511082.60 |
| 146 | 349806.31 | 1511072.67 |
| 147 | 349784.97 | 1511058.42 |
| 148 | 349760.77 | 1511039.39 |
| 149 | 349717.30 | 1511007.52 |
| 150 | 349708.42 | 1511001.90 |
| 151 | 349632.60 | 1510957.01 |
| 152 | 349615.90 | 1510950.04 |
| 153 | 349607.01 | 1510944.19 |
| 154 | 349608.48 | 1510941.33 |
| 155 | 349583.52 | 1510924.89 |
| 156 | 349475.62 | 1510869.81 |
| 157 | 349472.25 | 1510871.89 |
| 158 | 349453.47 | 1510864.96 |
| 159 | 349397.48 | 1510836.92 |
| 160 | 349319.71 | 1510794.92 |
| 161 | 349318.56 | 1510794.91 |
| 162 | 349290.60 | 1510777.88 |
| 163 | 349289.53 | 1510777.89 |
| 164 | 349268.52 | 1510763.88 |
| 165 | 349267.41 | 1510763.86 |
| 166 | 349257.09 | 1510754.98 |
| 167 | 349258.87 | 1510750.61 |
| 168 | 349233.82 | 1510727.00 |
| 169 | 349222.67 | 1510716.35 |
| 170 | 349193.36 | 1510688.76 |
| 171 | 349175.94 | 1510671.07 |
| 172 | 349144.27 | 1510634.67 |
| 173 | 349143.27 | 1510633.71 |
| 174 | 349105.19 | 1510582.63 |
| 175 | 349078.45 | 1510542.28 |
| 176 | 349077.35 | 1510541.17 |
| 177 | 349061.65 | 1510506.58 |
| 178 | 349048.90 | 1510477.73 |
| 179 | 349013.12 | 1510390.62 |
| 180 | 348996.56 | 1510358.25 |
| 181 | 348980.23 | 1510338.93 |
| 182 | 348951.21 | 1510314.93 |
| 183 | 348944.42 | 1510308.90 |
| 184 | 348946.98 | 1510305.41 |
| 185 | 348899.27 | 1510263.77 |
| 186 | 348895.53 | 1510267.20 |
| 187 | 348871.11 | 1510248.89 |
| 188 | 348859.18 | 1510244.17 |
| 189 | 348848.48 | 1510239.25 |
| 190 | 348840.08 | 1510235.56 |

| 1 | 2 | 3 |
|-----|-----------|------------|
| 192 | 348820.87 | 1510225.89 |
| 1 | 348820.92 | 1510225.78 |

2. Сведения по установлению границ земельных участков

Целью проекта является установление границ земельных участков, предназначенных для размещения линейного объекта.

Под размещение линейного объекта за основу приняты проектные границы постоянного отвода. Все виды кадастровых работ, предусмотренные настоящим проектом для формирования земельных участков, соответствуют действующему законодательству Российской Федерации.

По результатам анализа государственного кадастра недвижимости, в границы проектирования объекта частично или полностью попадают земельные участки с различными видами разрешенного использования (исходные земельные участки) и земли, собственность на которые не разграничена.

Для формирования постоянной полосы отвода (зоны планируемого размещения линейного объекта) проектируемого линейного объекта предусмотрены:

- земли кадастровых кварталов 66:59:0101027, 66:59:0101028, 66:59:0101023, собственность на которые не разграничена;

- единое землепользование (далее – ЕЗП) с кадастровым номером 66:59:0000000:70, категория земель – земли промышленности, энергетики, транспорта, связи, радиовещания, телевидения, информатики, земли для обеспечения космической деятельности, земли обороны, безопасности и земли иного специального назначения;

- земельные участки с кадастровыми номерами 66:59:0000000:167, 66:59:0101023:377, 66:59:0101023:328, 66:59:0000000:5782, 66:59:0000000:53, категория земель – земли населенных пунктов.

Граница зоны планируемого размещения линейного объекта, подлежащего реконструкции, определяемая настоящим проектом, включает:

- образование земельного участка путем раздела земельного участка с сохранением исходного земельного участка в измененных границах в соответствии со статьей 11.3 и статьей 11.4 Земельного кодекса Российской Федерации;

- образование земельного участка путем раздела земельного участка в соответствии со статьей 11.4 Земельного кодекса Российской Федерации от 25.10.2001 № 136-ФЗ, с последующим изъятием образованного земельного участка согласно статье 56.3 Земельного кодекса Российской Федерации;

- образование многоконтурного земельного участка из земель, собственность на которые не разграничена, в соответствии со статьей 11.3 Земельного кодекса Российской Федерации;

- проектом предусмотрено образование земельного участка с условным кадастровым номером 66:59:0000000:70:ЗУЗ, путем раздела с сохранением исходного земельного участка в измененных границах в целях прекращения ГКУ СО «Управление автодорог» права постоянного (бессрочного) на образуемый

земельный участок, поскольку сооружение автодороги с кадастровым номером 66:00:0000000:1350 в его границах отсутствует, на нем расположен объект муниципальной собственности.

Перечень образуемых земельных участков представлен таблице № 2.

Таблица № 2
Перечень образуемых земельных участков

| № п/п | Характеристики исходного (изменяемого) земельного участка | | | | | | | | | | | | Характеристики образуемого земельного участка | | | | |
|-------|--|---|-----------------------------------|---|--|--|--|---|--|--|--|--|--|---|---|---|--|
| | Кадастровый номер земельного участка/квартала (кадастровый номер участка/квартала) | Площадь исходного земельного участка (площадь участка/квартала) | Характеристики земельного участка | Категория земель исходного земельного участка | Местоположение земельных участков | Разрешение на использование земельного участка | Права собственности на земельный участок | Вид права на исходный земельный участок | Вид кадастровых работ | Обозначение (кадастровый номер) образуемого земельного участка | Площадь земельного участка после кадастровых работ, кв.м | Категория земель, устанавливаемая по результатам работ | Местоположение земельных участков после проведения кадастровых работ | Разрешение использования образуемого земельного участка в соответствии с классификацией работ | Сведения об отнесении (не отнесенный) образуемых земельных участков к территории общего пользования | Цель образования земельного участка | Наличие на земельном участке объектов недвижимости |
| 1 | 2 | 3 | 4 | 5 | 6 | 7 | 8 | 9 | 10 | 11 | 12 | 13 | 14 | 15 | 16 | 17 | 18 |
| 1 | 66:59:000000:167 | 22 200 | Уточненные | Земли населенных пунктов | обл. Свердловская г. Полевской, ул. Трубиных, от улицы Вершинина до Полевской АЗС № 9 «Сибнефть» | Под | МО Полевской городской округ | Собственность | Образование земельного участка путем раздела земельного участка путем разделом земельного участка с сохранением исходного земельного участка в измененных границах | 66:59:0000000167:ЗУ1 | 2735,03 | Земли населенных пунктов/под автотородной | Земельные участки (территории) общего пользования (12.0) | Земельные участки (территории) общего пользования (12.0) | относится к территории общего пользования (территории) общего пользования (12.0) | Образование земельного участка (территории) общего пользования (12.0) | 66:00:00000000:1350 (Автомобильная дорога г. Екатеринбург – г. Полевской (код постоянной полосы отвода автотородной 4105000). |
| 2 | 66:59:0101023:328 | 43 400 | Уточненные | Земли населенных пунктов | обл. Свердловская г. Полевской, АЗС № 9 «Сибнефть» до Насосно-фильтровальной станции "Маяк" | под | МО Полевской городской округ | Собственность | Образование земельного участка путем разделом земельного участка с сохранением исходного земельного участка в измененных границах | 66:59:0101023:328:ЗУ1 | 2373,89 | Земли населенных пунктов | Земельные участки (территории) общего пользования (12.0) | Земельные участки (территории) общего пользования (12.0) | относится к территории общего пользования (территории) общего пользования (12.0) | Образование земельного участка (территории) общего пользования (12.0) | 66:00:00000000:1350 (Автомобильная дорога г. Екатеринбург – г. Полевской (код постоянной полосы отвода автотородной 4105000); 66:59:0101023:1877 (Отходящая ВЛИ-6кВ от разъединителя Р-137 отпайки от ВЛ 6кВ Полевская - |

| | | | | | | | | | | | | | | | | | |
|---|-------------------|-------|------------|--|--|---------------------------|----------------------|--|--|-----------------------|---------|--------------------------|--|--|---|---|--|
| 1 | 2 | 3 | 4 | 5 | 6 | 7 | 8 | 9 | 10 | 11 | 12 | 13 | 14 | 15 | 16 | 17 | 18 |
| 3 | 66:59:0101023:377 | 3280 | Уточненные | Земли населенных пунктов | Свердловская обл, г.Полевской, Восточный промышленный район, от существующей автомобильной автомагистрали промышленного назначения до производственной площадки Восточного промышленного района, 2/5 | Под размещение автодороги | Главырин А.В. | Аренда сроком с 09.02.2012 по 19.12.2060 гг. | Образование земельного участка путем раздела земельного участка с сохранением исходного земельного участка в измененных границах | 66:59:0101023:377:ЗУ1 | 283.81 | Земли населенных пунктов | обл. Свердловская, г. Полевской, автодорога г. Екатеринбург – г. Полевской | Земельные участки (территории) общего пользования (12.0) | Относится к территории общего пользования | Образование земельного участка(территории) общего пользования с целью изъятия под постоянную полосу отвода автомобильной дороги | 66:00:00000000:1350 (Автомобильная дорога г. Екатеринбург – г. Полевской (код 41050000)) |
| 4 | 66:59:0000000:70 | 47000 | Уточненные | Земли промышленности, энергетики, транспорта, связи, энергетики, коммунального назначения, иного специального назначения | Свердловская область, г.Полевской | под автодорогу | Свердловская область | Собственность от 06.12.2021 № 66:59:0000000:70-66/128/2021-2 | Образование земельного участка путем раздела земельного участка с сохранением исходного земельного участка в измененных границах | 66:59:00000000:70:ЗУ1 | 3127.69 | Земли населенных пунктов | обл. Свердловская, г. Полевской, автодорога г. Екатеринбург – г. Полевской | Земельные участки (территории) общего пользования (12.0) | Относится к территории общего пользования | Образование земельного участка (территории) общего пользования под постоянную полосу отвода автомобильной дороги | 66:00:00000000:1350 (Автомобильная дорога г. Екатеринбург – г. Полевской (код 41050000)); 66:59:00000000:9394 (Кабельная канализация), 66:59:00000000:4649 (ПС 110/10 кВ Бородинская. Строительный фидер 10 кВ с ПС Ново-Ивановская) |

| 1 | 2 | 3 | 4 | 5 | 6 | 7 | 8 | 9 | 10 | 11 | 12 | 13 | 14 | 15 | 16 | 17 | 18 |
|---|--|---|---|---|---|---|--|--|---|------------------------|--|--------------------------|--|--|---|--|---|
| 5 | | | | | | | ГКУ СО «Управление автодорог» | Постоянное (бессрочное) пользование от 21.06.2021 № 66:59:0000000 0:70-66/129/2021-1 | | 66:59:0000000 0:70:ЗУ2 | 160,78 | Земли населенных пунктов | обл. Свердловской, г. Полевской, автодорога г. Екатеринбург – г. Полевской | Земельные участки (территории) общего пользования (12.0) | относится к территории общего пользования | Образование земельного участка (территории) общего пользования под постоянную полосу отвода автомобильной дороги | 66:00:0000000 :1350 (Автомобильная дорога г. Екатеринбург – г. Полевской (код автодороги 4105000)) |
| 6 | | | | | | | | | | 66:59:0000000 0:70:ЗУ3 | 148,30 | Земли населенных пунктов | Свердловская область, г. Полевской | Земельные участки (территории) общего пользования (12.0) | Относится к территории общего пользования | Для прекращения права постоянного пользования (бессрочного пользования ГКУ СО «Управление автодорог» | Объекты недвижимости отсутствуют |
| 7 | 66:59:010 1027; 66:59:010 1028; 66:59:010 1023 | | | | | | Неразграниченные земли государственной и (или) муниципальной собственности | | Образование земельного участка и земель, государственная собственность на которые не разграничена | 66:59:0000000 :ЗУ1 | 2880,34 Контуры: 1-35,68 2-11,99 3-2201,00 4-293,80 5-18,99 6-308,41 7-10,47 | Земли населенных пунктов | обл. Свердловской, г. Полевской, автодорога г. Екатеринбург – г. Полевской | Земельные участки (территории) общего пользования (12.0) | относится к территории общего пользования | Образование многоконтурного земельного участка (территории) общего пользования под постоянную полосу отвода автомобильной дороги | 66:00:0000000 :1350 (Автомобильная дорога г. Екатеринбург – г. Полевской (код автодороги 4105000), 66:59:0000000 :9394 (Кабельная канализация), 66:59:0000000 :4649 (ПС 110/10 кВ Строительный фидер 10 кВ с ПС Новоивановская) |

Перечень образуемых и учтенных земельных участков, подлежащих изъятию для государственных нужд

| № п/п | Характеристики исходного земельного участка | | | | Изменяемые характеристики земельного участка при изъятии | | | | | | | Примечание | | | | |
|-------|---|--|---|--------------------------|--|---|--|---|--|-----------------------------------|--|--------------------------|---|---------------------------------------|--|--|
| | Кадастровый номер земельного участка | Площадь исходного земельного участка (площадь входящего земельного участка (кв. метров)) | Характеристика площади земельного участка | Категория земель | Правообладатель | Вид права на исходный земельный участок | Кадастровый номер объекта недвижимости | Вид кадастровых работ | Кадастровый номер образуемого земельного участка | Площадь земельного участка, кв.м. | Местоположение земельного участка после проведения кадастровых работ | | Разрешенное использование земельного участка в соответствии с классификатором | Цель использования земельного участка | Лицо, в пользу которого осуществляется изъятие | Кадастровый номер объекта недвижимости |
| 1 | 66:59:0101023:377:3280 ЗУ1 | 3 | 4 | 5 | 7 | 8 | 9 | 10 | 11 | 12 | 13 | 14 | 15 | 16 | 17 | 18 |
| | | | Уточненные | Земли населенных пунктов | МО Полевской городской округ | под размещение автодороги | Свердловская область, г. Полевской, Восточный промышленный район | Образование земельного участка путем разделения земельного участка с сохранением исходного земельного участка в измененных границах | 66:59:0101023:377:ЗУ1 | 283.81 | обл. Свердловская, г. Полевской, автодорога г. Екатеринбург-г. Полевской | Земли населенных пунктов | Земельные участки (территории) общего пользования (12.0) | ГКУ СО «Управление авто дорог» | Объекты недвижимости отсутствуют | |

3. Перечень координат поворотных точек образуемых участков, образуемых частей земельных участков

Таблица № 4

Перечень координат характерных точек образуемых земельных участков

| № п/п | Обозначение (кадастровый номер) образуемой части земельного участка | Площадь, кв. м. | Координаты поворотных точек | | |
|-------|--|--------------------------|-----------------------------|-----------|------------|
| | | | № точки | X, м | Y, м |
| 1 | 2 | 3 | 4 | 5 | 6 |
| 1 | 66:59:0000000:167:3У1 | 2735.03 | 352 | 350604.02 | 1511544.48 |
| | | | 206 | 350598.49 | 1511542.43 |
| | | | 220 | 350574.80 | 1511540.10 |
| | | | 219 | 350551.96 | 1511544.14 |
| | | | 218 | 350477.90 | 1511566.61 |
| | | | 245 | 350472.90 | 1511549.11 |
| | | | 244 | 350555.12 | 1511520.58 |
| | | | 243 | 350576.06 | 1511518.15 |
| | | | 242 | 350601.39 | 1511519.78 |
| | | | 352 | 350604.02 | 1511544.48 |
| | | | - | - | - |
| 2 | 66:59:0101023:328:3У1 | 2373.89 | 245 | 350472.90 | 1511549.11 |
| | | | 218 | 350477.90 | 1511566.61 |
| | | | 217 | 350406.86 | 1511580.46 |
| | | | 216 | 350397.61 | 1511583.32 |
| | | | 215 | 350392.14 | 1511589.78 |
| | | | 214 | 350391.23 | 1511594.60 |
| | | | 181 | 350365.39 | 1511575.33 |
| | | | 180 | 350369.44 | 1511572.42 |
| | | | 246 | 350389.53 | 1511557.94 |
| | | | 245 | 350472.90 | 1511549.11 |
| | | | - | - | - |
| 3 | 66:59:0000000:3У1 | 2880.34, в том числе: | | | |
| 3.1 | 66:59:0000000:3У1(1) | 35.68 | 5 | 348821.37 | 1510215.98 |
| | | | 6 | 348824.93 | 1510217.75 |
| | | | 7 | 348820.92 | 1510225.78 |
| | | | 8 | 348817.37 | 1510224.01 |
| | | | 5 | 348821.37 | 1510215.98 |
| - | - | - | | | |
| 3.2 | 66:59:0000000:3У1(2) | 11.99 | 302 | 348873.53 | 1510229.50 |
| | | | 111.3 | 348849.61 | 1510239.77 |
| | | | 303 | 348848.48 | 1510239.25 |
| | | | 302 | 348873.53 | 1510229.50 |
| - | - | - | | | |
| 3.3 | 66:59:0000000:3У1(3) | 2201 | 114 | 348878.55 | 1510230.19 |
| | | | 113 | 348875.16 | 1510231.32 |
| | | | 302 | 348873.53 | 1510229.50 |

| 1 | 2 | 3 | 4 | 5 | 6 |
|-----|----------------------|--------|-------|-----------|------------|
| | | | 301 | 348786.34 | 1510177.77 |
| | | | 300 | 348761.68 | 1510175.21 |
| | | | 299 | 348744.39 | 1510167.59 |
| | | | 298 | 348722.72 | 1510157.66 |
| | | | 297 | 348697.87 | 1510144.54 |
| | | | 296 | 348687.02 | 1510138.51 |
| | | | 295 | 348674.22 | 1510127.45 |
| | | | 294 | 348657.29 | 1510111.97 |
| | | | 293 | 348648.81 | 1510097.24 |
| | | | 292 | 348638.61 | 1510082.62 |
| | | | 291 | 348624.50 | 1510065.75 |
| | | | 290 | 348612.57 | 1510048.05 |
| | | | 289 | 348592.91 | 1510015.34 |
| | | | 336 | 348583.81 | 1510000.61 |
| | | | 288 | 348577.91 | 1509991.07 |
| | | | 287 | 348573.71 | 1509973.27 |
| | | | 337 | 348567.61 | 1509945.13 |
| | | | 338 | 348571.65 | 1509943.86 |
| | | | 339 | 348577.82 | 1509971.67 |
| | | | 340 | 348587.00 | 1509992.15 |
| | | | 341 | 348595.60 | 1510008.16 |
| | | | 342 | 348611.28 | 1510037.83 |
| | | | 343 | 348625.50 | 1510061.56 |
| | | | 344 | 348648.31 | 1510087.38 |
| | | | 345 | 348661.05 | 1510109.03 |
| | | | 346 | 348672.60 | 1510121.50 |
| | | | 347 | 348700.47 | 1510142.28 |
| | | | 348 | 348744.04 | 1510162.18 |
| | | | 349 | 348786.61 | 1510168.24 |
| | | | 350 | 348818.62 | 1510191.96 |
| | | | 351 | 348841.78 | 1510206.51 |
| | | | 114 | 348878.55 | 1510230.19 |
| | | | - | - | - |
| 3.4 | 66:59:0000000:3Y1(4) | 293.80 | 319 | 348601.33 | 1510031.30 |
| | | | 318 | 348611.74 | 1510048.61 |
| | | | 317 | 348613.97 | 1510051.93 |
| | | | 316 | 348620.90 | 1510083.60 |
| | | | 320 | 348610.25 | 1510072.22 |
| | | | - | - | - |
| 3.5 | 66:59:0000000:3Y1(5) | 18.99 | 11 | 348837.44 | 1510192.66 |
| | | | 2 | 348835.18 | 1510197.20 |
| | | | 1 | 348831.66 | 1510195.31 |
| | | | 10 | 348833.63 | 1510191.34 |
| | | | 11 | 348837.44 | 1510192.66 |
| | | | - | - | - |
| 3.6 | 66:59:0000000:3Y1(7) | 10.47 | 112 | 348877.81 | 1510234.76 |
| | | | 111 | 348859.18 | 1510244.17 |
| | | | 111.1 | 348858.01 | 1510243.63 |
| | | | 112 | 348877.81 | 1510234.76 |

| 1 | 2 | 3 | 4 | 5 | 6 |
|-----|----------------------|-----------|-------|-----------|------------|
| 3.7 | 66:59:0000000:3Y1(6) | 308.41 | - | - | - |
| | | | 330 | 348597.10 | 1509974.52 |
| | | | 263 | 348604.60 | 1510008.37 |
| | | | 262 | 348594.97 | 1509991.28 |
| | | | 261 | 348590.19 | 1509980.20 |
| | | | 260 | 348581.69 | 1509941.18 |
| | | | 332 | 348596.01 | 1509972.33 |
| | | | 330 | 348597.10 | 1509974.52 |
| 4 | 66:59:0000000:70:3Y1 | 3127.69 | - | - | - |
| | | | 115 | 348884.76 | 1510223.8 |
| | | | 114 | 348878.55 | 1510230.19 |
| | | | 351 | 348841.78 | 1510206.51 |
| | | | 350 | 348818.62 | 1510191.96 |
| | | | 349 | 348786.61 | 1510168.24 |
| | | | 348 | 348744.04 | 1510162.18 |
| | | | 347 | 348700.47 | 1510142.28 |
| | | | 346 | 348672.60 | 1510121.5 |
| | | | 345 | 348661.05 | 1510109.03 |
| | | | 344 | 348648.31 | 1510087.38 |
| | | | 343 | 348625.50 | 1510061.56 |
| | | | 342 | 348611.28 | 1510037.83 |
| | | | 341 | 348595.60 | 1510008.16 |
| | | | 340 | 348587.00 | 1509992.15 |
| | | | 339 | 348577.82 | 1509971.67 |
| | | | 338 | 348571.65 | 1509943.86 |
| | | | 353 | 348576.76 | 1509942.25 |
| | | | 284 | 348584.33 | 1509969.13 |
| | | | 283 | 348594.07 | 1509991.72 |
| | | | 282 | 348605.34 | 1510011.72 |
| | | | 281 | 348620.71 | 1510039.45 |
| | | | 280 | 348634.03 | 1510062.03 |
| | | | 279 | 348656.06 | 1510084.61 |
| | | | 278 | 348672.97 | 1510106.17 |
| | | | 277 | 348688.88 | 1510123.63 |
| | | | 276 | 348707.33 | 1510136.45 |
| | | | 275 | 348747.84 | 1510153.41 |
| | | | 274 | 348788.36 | 1510161.64 |
| | | | 274.1 | 348821.28 | 1510189.76 |
| | | | 116 | 348844.79 | 1510204.34 |
| 115 | 348884.76 | 1510223.8 | | | |
| - | - | - | | | |
| 5 | 66:59:0000000:70:3Y2 | 160.78 | 113 | 348875.16 | 1510231.32 |
| | | | 112 | 348877.81 | 1510234.76 |
| | | | 111.1 | 348858.01 | 1510243.63 |
| | | | 111.2 | 348852.64 | 1510241.16 |
| | | | 111.3 | 348849.61 | 1510239.77 |
| | | | 302 | 348873.53 | 1510229.50 |
| | | | 113 | 348875.16 | 1510231.32 |
| | | | - | - | - |

| 1 | 2 | 3 | 4 | 5 | 6 |
|---|-----------------------|--------|-----|-----------|------------|
| 6 | 66:59:0101023:377:3У1 | 283.81 | 333 | 350322.13 | 1511530.12 |
| | | | 177 | 350314.18 | 1511537.5 |
| | | | 185 | 350311.31 | 1511540.91 |
| | | | 140 | 350296 | 1511531.17 |
| | | | 139 | 350301.1 | 1511525.08 |
| | | | 334 | 350307.16 | 1511519.44 |
| | | | 333 | 350322.13 | 1511530.12 |
| | | | - | - | - |
| 7 | 66:59:0000000:70:3У3 | 148.30 | 353 | 348576.76 | 1509942.25 |
| | | | 338 | 348571.65 | 1509943.86 |
| | | | 413 | 348565.37 | 1509915.50 |
| | | | 414 | 348569.72 | 1509912.40 |
| | | | 415 | 348570.34 | 1509915.48 |
| | | | 416 | 348571.00 | 1509919.31 |
| | | | 353 | 348576.76 | 1509942.25 |
| | | | - | - | - |

Система координат – МСК-66.

Площади образуемых земельных участков и частей земельных участков могут быть уточнены при проведении кадастровых работ.

Графическое отображение формируемых земельных участков приведено в графической части на чертеже межевания территории, масштаб 1:1000, шифр 00516.2021.08-ПМТ-01.

4. Вид разрешенного использования образуемых земельных участков, предназначенных для размещения линейных объектов и объектов капитального строительства, проектируемых в составе линейного объекта, а также существующих земельных участков, занятых линейными объектами и объектами капитального строительства, входящими в состав линейных объектов, в соответствии с проектом планировки территории

Вид разрешенного использования существующих земельных участков:

- 66:59:0000000:167 – «под автодорогой»;
- 66:59:0000000:70 (единое землепользование) – «под автодорогу»;
- 66:59:0101023:328 – «под автодорогой»;
- 66:59:0101023:377 – «под размещение автодороги»;
- 66:59:0000000:5782 – «земельные участки (территории) общего пользования»;
- 66:59:0000000:53 – «под автодорогу».

Вид разрешенного использования образуемых земельных участков – земельные участки (территории) общего пользования (12.0) – устанавливается в соответствии с классификатором видов разрешенного использования земельных участков, утвержденного приказом Федеральной службы государственной регистрации, кадастра и картографии от 10 ноября 2020 года № П/0412.

Содержание вида разрешенного использования в соответствии

с классификатором видов разрешенного использования земельных участков представлено в таблице № 5.

Таблица № 5

| Вид разрешенного использования в соответствии с классификатором | |
|---|--|
| Код ВРИ | Характеристика |
| 1 | 2 |
| <p>Земельные участки (территории) общего пользования (12.0) Улично-дорожная сеть (12.0.1)</p> | <p>Размещение объектов улично-дорожной сети: автомобильных дорог, трамвайных путей и пешеходных тротуаров в границах населенных пунктов, пешеходных переходов, бульваров, площадей, проездов, велодорожек и объектов велотранспортной и инженерной инфраструктуры; размещение придорожных стоянок (парковок) транспортных средств в границах городских улиц и дорог, за исключением размещения объектов хранения автотранспорта (отдельно стоящих и пристроенных гаражей, в том числе подземных, служебных гаражей, стоянок транспорта общего пользования)</p> |

Список используемых сокращений

г. – год;
г. – город;
га – гектар;
км – километр;
м – метр;
ПК – пикет;
п. – пункт;
РДС – руководящий документ системы;
рис. – рисунок;
СНиП – строительные нормы и правила;
СП – свод правил;
ст. – статья;
п. – пункт;
р. – река;
с. – село;
ФЗ – Федеральный Закон.

Приложение № 5
к приказу Министерства строительства
и развития инфраструктуры
Свердловской области
от 14.10.2024 № 496-П

Чертеж межевания территории,
масштаб 1:1000, шифр 00516.2021.08-ПМТ-01

Документация по планировке территории

для размещения линейного объекта транспортной инфраструктуры регионального значения «Реконструкция автомобильной дороги г. Екатеринбург – г. Полевской (устройство тротуаров на участке км 51+600 – км 54+305 и искусственного освещения пешеходного перехода на км 52+446) на территории Полевского городского округа»

Чертеж межевания территории

УСЛОВНЫЕ ОБОЗНАЧЕНИЯ:

сущ. предл.
положение проектом

- границы кадастрового квартала
- граница земельного участка, в отношении которого осуществлен государственный кадастровый учет
- границы территории, в отношении которой осуществляется подготовка проекта межевания
- устанавливаемые красные линии
- линии отступа от красных линий в целях определения мест допустимого размещения зданий, строений, сооружений

Существующие и проектируемые элементы планировочной структуры:

- улично-дорожная сеть в границах населенного пункта (III технической категории, асфальтное покрытие)
- обочина (тип покрытия выражен щебнем и грунтом)
- съезд с проезжей части (тип покрытия выражен щебнем и грунтом)

Сведения об образуемых земельных участках:

- сохраняемые земельные участки, образованные под постоянный отвод линейного объекта
- образуемый земельный участок под постоянный отвод, подлежащий изъятию для государственных нужд
- образуемый земельный участок под постоянный отвод линейного объекта

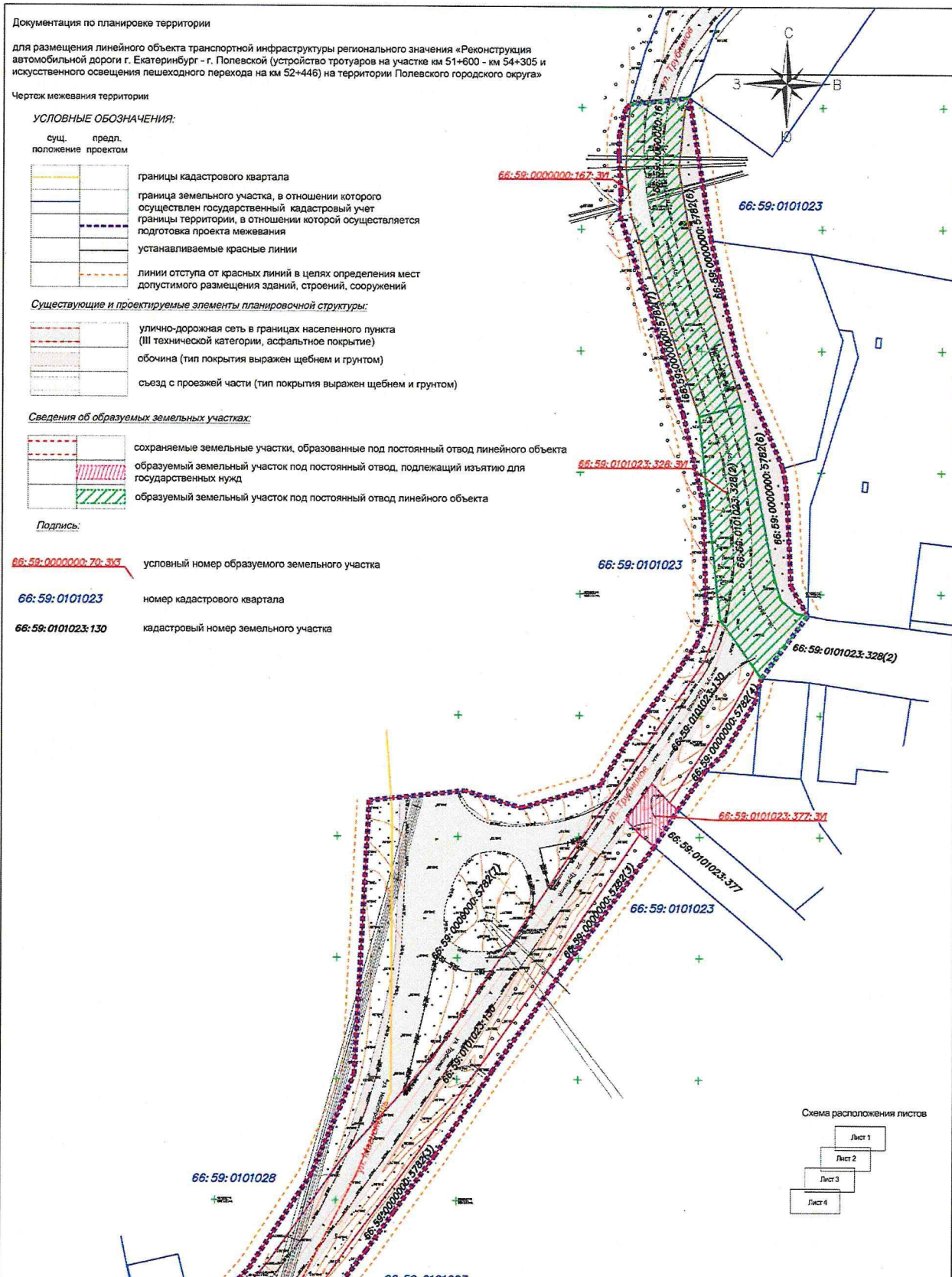
Подпись:

66:59:0000000:70:3/3 условный номер образуемого земельного участка

66:59:0101023 номер кадастрового квартала

66:59:0101023:130 кадастровый номер земельного участка

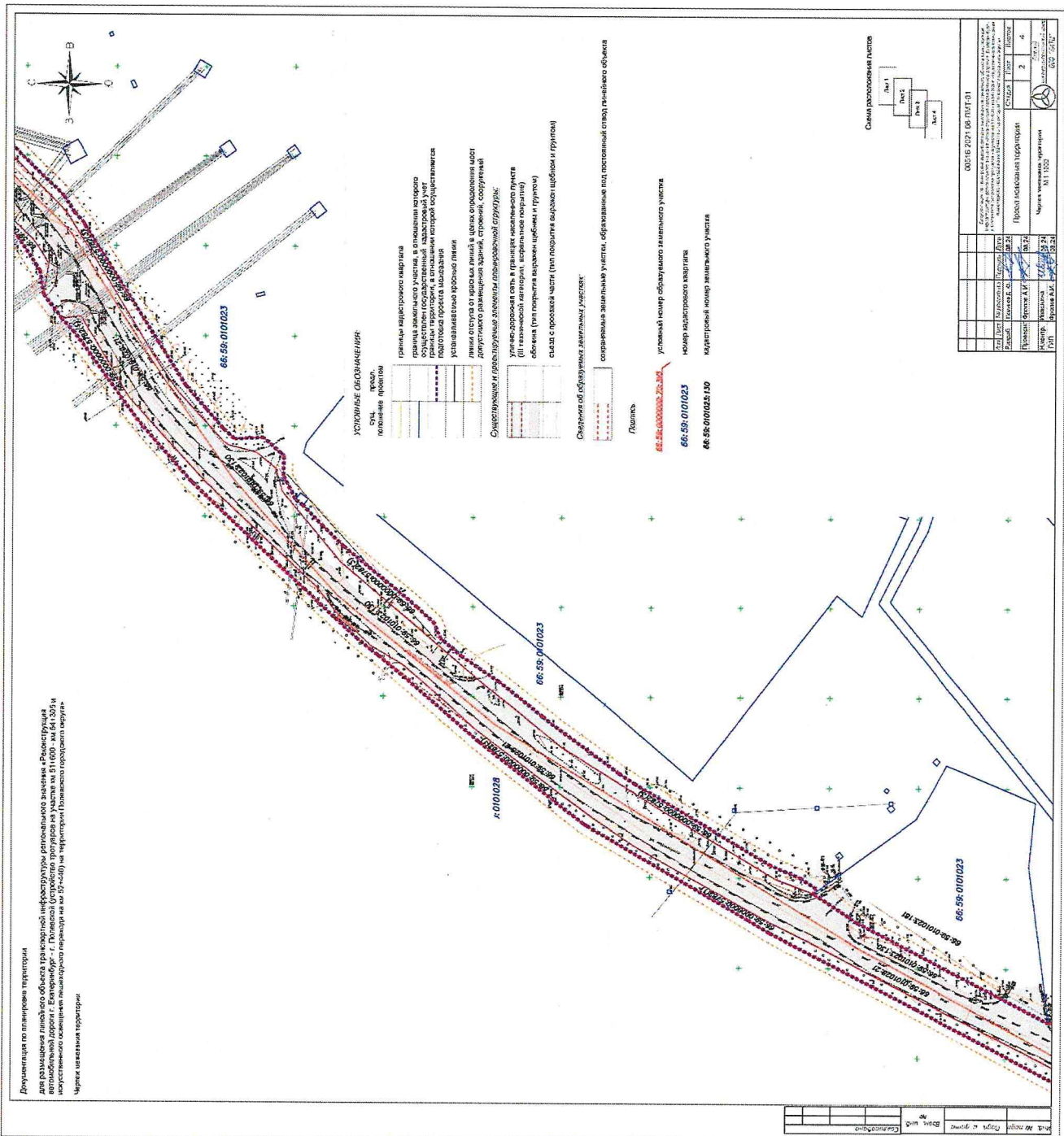
| | |
|---------------|-------------|
| № документа | № документа |
| Вид документа | № документа |
| Лист | № документа |
| Лист | № документа |
| Лист | № документа |
| Лист | № документа |



| | | | | | | |
|---|----------------|-------------|---------|--------|------|--------|
| 00516.2021.08-ПМТ-01 | | | | Статус | | |
| Документация по планировке территории для размещения линейного объекта транспортной инфраструктуры регионального значения «Реконструкция автомобильной дороги г. Екатеринбург – г. Полевской (устройство тротуаров на участке км 51+600 – км 54+305 и искусственного освещения пешеходного перехода на км 52+446) на территории Полевского городского округа» | | | | Лист | Лист | Листов |
| Изм. | Лист | № документа | Подпись | Дата | 1 | 4 |
| Разраб. | Павлова Д. Ю. | | | 08.24 | | |
| Проверил | Фролов А. И. | | | 08.24 | | |
| Н. контр. | Ивашкина У. Ю. | | | 08.24 | | |
| ГИП | Фролов А. И. | | | 08.24 | | |



Документация по планировке территории
для размещения объектов транспортной инфраструктуры регионального значения и реконструкции
автодорожной сети в границах территории площадью 100 га (лпс № 02-001) на территории Балашихинского городского округа
Муниципальная территория



УСЛОВНЫЕ ОБОЗНАЧЕНИЯ:

Сеть водопроводов

Сеть канализации

Границы земельных участков

Границы земельных участков, в отношении которых осуществлен государственный кадастровый учет

Границы территории, в отношении которой осуществляется государственное регулирование землепользования

Указывающиеся в проекте линии

Линия отступа от красной линии в целях опорожнения мостовых сооружений

Линия отступа от красной линии в целях опорожнения мостовых сооружений (в границах существующей территории)

Улицо-дорожная сеть в границах населенного пункта (в границах территории, определенной в проекте)

Объекты (тип покрытия: асфальт, щебенка и гравий)

Связь с проезжей частью (тип покрытия: асфальт, щебенка и гравий)

Сметная об. обустройства земельных участков

Сметная об. земельных участков, образованных под постоянный сток в границах объекта

Площадь

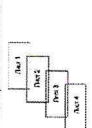
66-58-0101023-25-304

66-58-0101023

66-58-0101023-130

66-58-0101023-130

Схема расположения листов



| | |
|--------------------------|--|
| 005:16:201/168 ЛПДГ 01 | |
| Муниципальная территория | |
| Муниципальный округ | |
| № 1102 | |
| Муниципальный округ | |
| № 1102 | |
| Муниципальный округ | |
| № 1102 | |
| Муниципальный округ | |
| № 1102 | |
| Муниципальный округ | |
| № 1102 | |
| Муниципальный округ | |
| № 1102 | |

| | | | |
|--------|---------|------|-------------|
| № п.п. | № листа | Дата | Исполнитель |
| 1 | | | |
| 2 | | | |
| 3 | | | |
| 4 | | | |

Документация по планировке территории

для размещения линейного объекта транспортной инфраструктуры регионального значения «Реконструкция автомобильной дороги г. Екатеринбург - г. Полевской (устройство тротуаров на участке км 51+600 - км 54+305 и искусственного освещения пешеходного перехода на км 52+446) на территории Полевского городского округа»

Чертеж межевания территории

УСЛОВНЫЕ ОБОЗНАЧЕНИЯ:

сущ. предл.
положение проектом

- границы кадастрового квартала
- граница земельного участка, в отношении которого осуществлен государственный кадастровый учет
- границы территории, в отношении которой осуществляется подготовка проекта межевания
- устанавливаемые красные линии
- линии отступа от красных линий в целях определения мест допустимого размещения зданий, строений, сооружений

Существующие и проектируемые элементы планировочной структуры:

- обочина (тип покрытия выражен щебнем и грунтом)
- съезд с проезжей части (тип покрытия выражен щебнем и грунтом)

Сведения об образуемых земельных участках:

- сохраняемые земельные участки, образованные под постоянный отвод линейного объекта
- образуемый земельный участок под постоянный отвод из земель, собственность на которые не разграничена
- образуемый земельный участок под постоянный отвод линейного объекта

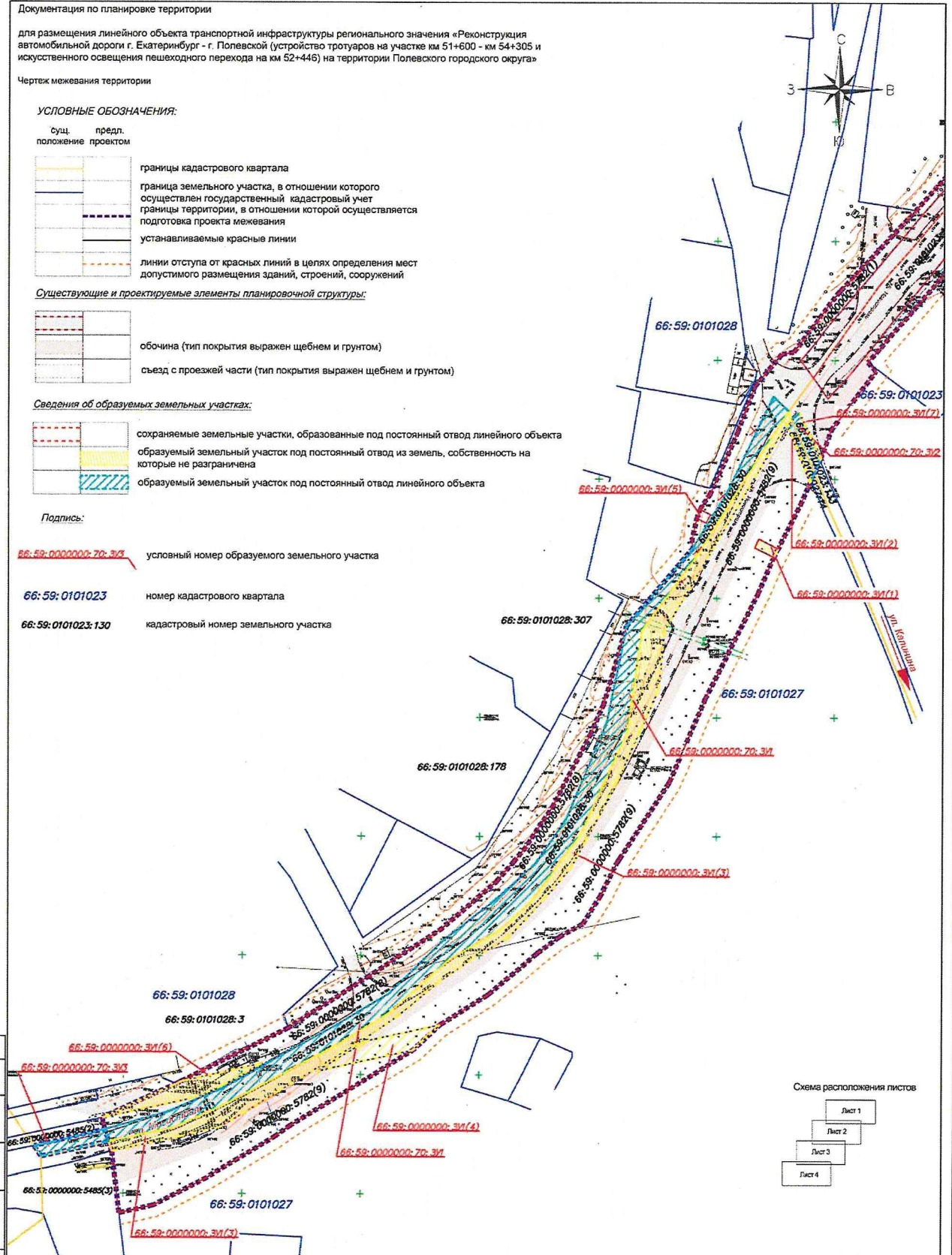
Подпись:

66:59:0000000:70:3/1 условный номер образуемого земельного участка

66:59:0101023 номер кадастрового квартала

66:59:0101023:130 кадастровый номер земельного участка

| | |
|---------------|--|
| Создано | |
| Внес. ил.д. № | |
| Листы и дата | |
| Ил.д. № лист | |



| | | | | | | | |
|---|------|----------------|---------|-------|---|------|--------|
| 00516.2021.08-ПМТ-01 | | | | | | | |
| Документация по планировке территории для размещения линейного объекта транспортной инфраструктуры регионального значения «Реконструкция автомобильной дороги г. Екатеринбург - г. Полевской (устройство тротуаров на участке км 51+600 - км 54+305 и искусственного освещения пешеходного перехода на км 52+446) на территории Полевского городского округа» | | | | | | | |
| Изм. | Лист | № документа | Подпись | Дата | | | |
| Разраб. | | Помимова Д. Ю. | | 08.24 | Проект межевания территории | | |
| Проверил | | Фролов А. И. | | 08.24 | | | |
| Н.контр. | | Ивашкина | | 08.24 | Чертеж межевания территории М 1:1000 | | |
| ГИП | | Фролов А. И. | | 08.24 | | | |
| | | | | | Страница | Лист | Листов |
| | | | | | | 4 | 4 |
| | | | | | ООО "ИИТЦ" | | |