



ПОСТАНОВЛЕНИЕ ПРАВИТЕЛЬСТВА СВЕРДЛОВСКОЙ ОБЛАСТИ

21.12.2023

№ 972-ПП

г. Екатеринбург

Об утверждении Положения о памятнике природы областного значения «Городской парк культуры и отдыха г. Кировграда» и внесении изменений в постановление Правительства Свердловской области от 17.01.2001 № 41-ПП «Об утверждении перечней особо охраняемых природных территорий областного значения, расположенных в Свердловской области, и установлении режима особой охраны особо охраняемой природной территории областного значения категории «Лесной парк»

В соответствии с Федеральным законом от 14 марта 1995 года № 33-ФЗ «Об особо охраняемых природных территориях», статьей 101 Областного закона от 10 марта 1999 года № 4-ОЗ «О правовых актах в Свердловской области» и Законом Свердловской области от 21 ноября 2005 года № 105-ОЗ «Об особо охраняемых природных территориях областного и местного значения в Свердловской области» Правительство Свердловской области

ПОСТАНОВЛЯЕТ:

1. Утвердить Положение о памятнике природы областного значения «Городской парк культуры и отдыха г. Кировграда» (прилагается).

2. Внести в постановление Правительства Свердловской области от 17.01.2001 № 41-ПП «Об утверждении перечней особо охраняемых природных территорий областного значения, расположенных в Свердловской области, и установлении режима особой охраны особо охраняемой природной территории областного значения категории «Лесной парк» («Областная газета», 2001, 20 января, № 14) с изменениями, внесенными постановлениями Правительства Свердловской области от 03.12.2002 № 1381-ПП, от 28.06.2004 № 582-ПП, от 07.07.2004 № 626-ПП, от 06.10.2004 № 959-ПП, от 20.10.2004 № 1000-ПП, от 29.10.2004 № 1021-ПП, от 16.12.2004 № 1127-ПП, от 03.06.2005 № 441-ПП, от 14.11.2005 № 990-ПП, от 30.12.2005 № 1176-ПП, от 01.08.2006 № 650-ПП, от 06.09.2006 № 769-ПП, от 16.01.2007 № 18-ПП, от 29.01.2007 № 58-ПП, от 13.02.2007 № 93-ПП, от 13.02.2007 № 96-ПП, от 29.06.2007 № 619-ПП, от 24.07.2007 № 705-ПП, от 27.07.2007 № 724-ПП, от 07.08.2007 № 768-ПП, от 04.09.2007 № 856-ПП, от 28.09.2007 № 972-ПП, от 29.12.2007 № 1352-ПП, от 29.12.2007 № 1359-ПП, от 29.12.2007 № 1380-ПП, от 29.12.2007 № 1381-ПП, от 29.12.2007 № 1382-ПП, от 29.12.2007 № 1383-ПП, от 11.03.2008 № 176-ПП, от 18.03.2008 № 191-ПП, от 18.03.2008 № 192-ПП, от 18.03.2008 № 193-ПП, от 18.03.2008 № 194-ПП, от 20.03.2008 № 210-ПП, от 06.05.2008 № 418-ПП,

от 20.05.2008 № 469-ПП, от 18.06.2008 № 599-ПП, от 27.06.2008 № 656-ПП,
от 02.07.2008 № 674-ПП, от 25.07.2008 № 759-ПП, от 30.07.2008 № 788-ПП,
от 05.09.2008 № 931-ПП, от 26.09.2008 № 1027-ПП, от 21.10.2008 № 1125-ПП,
от 23.10.2008 № 1135-ПП, от 28.10.2008 № 1153-ПП, от 20.11.2008 № 1240-ПП,
от 25.12.2008 № 1393-ПП, от 24.02.2009 № 193-ПП, от 24.02.2009 № 194-ПП,
от 02.06.2009 № 623-ПП, от 06.07.2009 № 781-ПП, от 09.07.2009 № 812-ПП,
от 18.08.2009 № 932-ПП, от 18.08.2009 № 934-ПП, от 06.10.2009 № 1157-ПП,
от 27.09.2010 № 1400-ПП, от 10.11.2010 № 1638-ПП, от 06.04.2011 № 368-ПП,
от 14.12.2011 № 1720-ПП, от 28.12.2011 № 1849-ПП, от 11.01.2012 № 6-ПП,
от 15.02.2012 № 120-ПП, от 18.07.2012 № 801-ПП, от 21.11.2012 № 1331-ПП,
от 21.12.2012 № 1500-ПП, от 24.01.2013 № 53-ПП, от 29.01.2013 № 113-ПП,
от 11.06.2013 № 761-ПП, от 20.11.2013 № 1412-ПП, от 17.09.2014 № 799-ПП,
от 23.10.2014 № 925-ПП, от 28.10.2014 № 937-ПП, от 22.01.2016 № 47-ПП,
от 05.04.2016 № 233-ПП, от 20.09.2016 № 683-ПП, от 18.05.2017 № 352-ПП,
от 05.07.2017 № 494-ПП, от 12.10.2017 № 749-ПП, от 18.01.2018 № 12-ПП,
от 01.02.2018 № 54-ПП, от 22.03.2018 № 142-ПП, от 06.06.2018 № 358-ПП,
от 19.07.2018 № 466-ПП, от 27.09.2018 № 640-ПП, от 21.03.2019 № 183-ПП,
от 30.05.2019 № 329-ПП, от 07.11.2019 № 778-ПП, от 26.03.2020 № 182-ПП,
от 16.04.2020 № 250-ПП, от 01.10.2020 № 692-ПП, от 06.11.2020 № 815-ПП,
от 12.11.2020 № 828-ПП, от 21.01.2021 № 15-ПП, от 18.03.2021 № 138-ПП,
от 19.11.2021 № 811-ПП, от 15.12.2022 № 881-ПП и от 23.11.2023 № 859-ПП
(далее – постановление Правительства Свердловской области от 17.01.2001 № 41-ПП), следующие изменения:

1) преамбулу изложить в следующей редакции:

«В соответствии с Федеральным законом от 14 марта 1995 года № 33-ФЗ «Об особо охраняемых природных территориях» и Законом Свердловской области от 21 ноября 2005 года № 105-ОЗ «Об особо охраняемых природных территориях областного и местного значения в Свердловской области», в целях реализации полномочий в сфере охраны и использования особо охраняемых природных территорий областного значения Правительство Свердловской области **ПОСТАНОВЛЯЕТ:**»;

2) подпункт 4 пункта 4 изложить в следующей редакции:

«4) ежегодно при формировании расходов государственной программы Свердловской области «Обеспечение рационального и безопасного природопользования на территории Свердловской области», утвержденной постановлением Правительства Свердловской области от 20.06.2019 № 375-ПП «Об утверждении государственных программ Свердловской области в сфере природопользования и лесного хозяйства», предусматривать средства на проведение работ по установлению границ особо охраняемых природных территорий и обозначению их на местности;».

3. Внести в перечень памятников природы областного значения, утвержденный постановлением Правительства Свердловской области от 17.01.2001 № 41-ПП, следующие изменения:

1) в таблице строки сто девяносто шестую – двухсотую изложить в следующей редакции:

КИРОВГРАДСКИЙ ГОРОДСКОЙ ОКРУГ					
157.	Вершина горы «Лубная»	200	Невьянское лесничество, Кировградское участковое лесничество, Верхне-Тагильский участок, кв. 64, 65, 77, 78	геоморфологический и ботанический памятник природы. Оригинальные столбчатые скалы. Место произрастания редких видов растений. Стоянка древнего человека	государственное казенное учреждение Свердловской области «Невьянское лесничество»
158.	Городской парк культуры и отдыха г. Кировграда	65	город Кировград	живописная березовая роща, ботанический памятник природы, зона отдыха населения	Администрация Кировградского городского округа
159.	Болото «Алексеевское»	567,79	площадь – 238 га: Невьянское лесничество, Кировградское участковое лесничество, Кировградский участок, часть кв. 112, 117. Площадь – 329,79 га: земли, находящиеся в пользовании п. Нейво-Рудянка. Около п. Нейво-Рудянка	ботанический, гидрологический памятник природы. Место произрастания клюквы	государственное казенное учреждение Свердловской области «Невьянское лесничество», территориальное управление Администрации Кировградского городского округа поселок Нейво-Рудянка
	Итого	832,79			»;

2) в таблице в строке пятьсот шестнадцатой в графе 3 число «47 221,64» заменить числом «47 277,43».

4. Контроль за исполнением настоящего постановления возложить на Первого Заместителя Губернатора Свердловской области А.В. Шмыкова.

5. Настоящее постановление вступает в силу на следующий день после его официального опубликования, за исключением подпункта 2 пункта 2, вступающего в силу с 1 января 2024 года.

6. Настоящее постановление опубликовать на «Официальном интернет-портале правовой информации Свердловской области» (www.pravo.gov66.ru).

Губернатор
Свердловской области



Е.В. Куйвашев

УТВЕРЖДЕНО
постановлением Правительства
Свердловской области
от 21.12.2023 № 972-ПП
«Об утверждении Положения
о памятнике природы областного
значения «Городской парк
культуры и отдыха г. Кировграда»
и внесении изменений
в постановление Правительства
Свердловской области от 17.01.2001
№ 41-ПП «Об утверждении
перечней особо охраняемых
природных территорий областного
значения, расположенных
в Свердловской области,
и установлении режима особой
охраны особо охраняемой природной
территории областного значения
категории «Лесной парк»

ПОЛОЖЕНИЕ
о памятнике природы областного значения
«Городской парк культуры и отдыха г. Кировграда»

Глава 1. Общие положения

1. Городской парк культуры и отдыха города Кировграда является памятником природы областного значения, а занятая им территория – особо охраняемой природной территорией областного значения.

2. Название: памятник природы областного значения «Городской парк культуры и отдыха г. Кировграда» (далее – памятник природы).

Решением исполнительного комитета Свердловского областного Совета депутатов трудящихся от 11.09.1975 № 751 «О мерах по обеспечению сохранности памятников природы в области» территории городского парка культуры и отдыха города Кировграда присвоен статус памятника природы, позднее статус подтвержден решением исполнительного комитета Свердловского областного Совета народных депутатов от 30.06.1983 № 286 «О мерах по устранению недостатков в охране памятников природы области» и постановлением Правительства Свердловской области от 17.01.2001 № 41-ПП «Об утверждении перечней особо охраняемых природных территорий областного значения, расположенных в Свердловской области, и установлении режима особой охраны

особо охраняемой природной территории областного значения категории «Лесной парк».

3. Профиль: ботанический.

4. Памятник природы организован без изъятия земель у собственников, владельцев и пользователей земельных участков и находится в ведении Министерства природных ресурсов и экологии Свердловской области (далее – Министерство).

5. Наименование организации, взявшей на себя обязательство по охране памятника природы: Администрация Кировградского городского округа (далее – Администрация).

Место нахождения Администрации: 624140, Свердловская область, г. Кировград, ул. Свердлова, д. 44.

6. Территория памятника природы и режим особой охраны территории памятника природы учитываются при разработке документов территориального планирования (включая генеральный план, правила землепользования и застройки), планов и программ социально-экономического развития, схем охотустройства, водопользования, лесохозяйственных регламентов, а также при принятии решений о предоставлении земельных участков или изменении их целевого назначения.

Собственники, владельцы и пользователи земельных участков, расположенных в границах памятника природы, а также физические и юридические лица обязаны соблюдать установленный настоящим положением режим особой охраны территории памятника природы.

Глава 2. Цели и задачи памятника природы

7. Памятник природы создан в целях сохранения природного комплекса при одновременном рекреационном использовании, создания условий для туризма и отдыха и регулирования рекреационной нагрузки.

8. Основными задачами памятника природы являются:

1) сохранение природного комплекса живописной березовой рощи, имеющей особое природоохранное, научное, рекреационное, эстетическое и оздоровительное значение;

2) разработка и внедрение эффективных методов охраны природы и поддержания экологического баланса в условиях рекреационного использования территории памятника природы;

3) использование территории памятника природы в целях экологического воспитания населения, спортивно-оздоровительных целях и в целях рекреации.

Глава 3. Территория и границы памятника природы

9. Памятник природы расположен на территории города Кировграда на землях населенных пунктов.

10. Площадь памятника природы – 65 гектаров.

11. Карта-схема границ памятника природы областного значения «Городской парк культуры и отдыха г. Кировграда» представлена в приложении № 1 к настоящему положению.

Графическое описание местоположения границ памятника природы областного значения «Городской парк культуры и отдыха г. Кировграда» представлено в приложении № 2 к настоящему положению.

12. Установление границы памятника природы на местности, а также установка информационных знаков на границе памятника природы обеспечиваются Министерством в пределах его компетенции в соответствии с законодательством Российской Федерации и законодательством Свердловской области.

Глава 4. Функциональное зонирование территории памятника природы

13. В соответствии с целями и задачами на территории памятника природы выделяются следующие функциональные зоны по режиму использования и охраны природных ресурсов:

- 1) зона интенсивной рекреации;
- 2) зона особой охраны природных комплексов и объектов.

14. Зона интенсивной рекреации – к данной зоне относится территория памятника природы, расположенная вдоль городского пруда города Кировграда.

Функциональная зона интенсивной рекреации предназначена для отдыха и занятий спортом, включает в себя благоустроенную территорию, дорожно-тропиночную сеть и площадки для отдыха. Общая площадь функциональной зоны интенсивной рекреации – 21,1 гектара, что составляет 32,5% от площади памятника природы.

15. Зона особой охраны природных комплексов и объектов – к данной зоне относится территория памятника природы, за исключением территории памятника природы, указанной в части первой пункта 14 настоящего положения.

Функциональная зона особой охраны природных комплексов и объектов предназначена для сохранения природной среды в естественном состоянии и в границах которой допускаются проведение экскурсий и посещение в целях познавательного туризма. Общая площадь функциональной зоны особой охраны природных комплексов и объектов – 43,9 гектара, что составляет 67,5% от площади памятника природы.

16. Виды разрешенного использования земельных участков, расположенных в границах установленных функциональных зон памятника природы, в соответствии с классификатором видов разрешенного использования земельных участков, утвержденным приказом Федеральной службы государственной регистрации, кадастра и картографии от 10.11.2020 № П/0412 «Об утверждении классификатора видов разрешенного использования земельных участков»:

1) зона интенсивной рекреации:

основные виды разрешенного использования земельных участков: размещение парков культуры и отдыха (код 3.6.2), благоустройство территории (код 12.0.2);

вспомогательные виды разрешенного использования земельных участков: площадки для занятий спортом (код 5.1.3), природно-познавательный туризм (код 5.2);

2) зона особой охраны природных комплексов и объектов:

основной вид разрешенного использования земельных участков: деятельность по особой охране и изучению природы (код 9.0);

вспомогательные виды разрешенного использования земельных участков: природно-познавательный туризм (код 5.2), историко-культурная деятельность (код 9.3), резервные леса (код 10.4).

17. Карта-схема функционального зонирования территории памятника природы областного значения «Городской парк культуры и отдыха г. Кировграда» представлена в приложении № 3 к настоящему положению.

Графическое описание местоположения границ функциональных зон памятника природы областного значения «Городской парк культуры и отдыха г. Кировграда» представлено в приложении № 4 к настоящему положению.

18. Изменение функциональных зон памятника природы может осуществляться только после внесения соответствующих изменений в настоящее положение.

Глава 5. Режим особой охраны памятника природы

19. На территории памятника природы установлен дифференцированный режим особой охраны с учетом выделенных функциональных зон.

20. На территории памятника природы сохраняются все виды хозяйственной деятельности, ведущиеся на момент организации памятника природы. Новые виды хозяйственной деятельности на территории памятника природы согласовываются с Министерством.

21. На территории памятника природы в соответствии с Федеральным законом от 14 марта 1995 года № 33-ФЗ «Об особо охраняемых природных территориях» запрещается всякая деятельность, влекущая за собой нарушение сохранности памятника природы, в том числе:

1) деятельность, влекущая за собой нарушение условий обитания растений, животных и других организмов, интродукция живых организмов в целях акклиматизации, за исключением содержания и разведения объектов животного мира в искусственно созданной среде обитания, по согласованию с Администрацией;

2) заготовка живицы, дикорастущих растений, пищевых и других недревесных лесных ресурсов;

3) движение и стоянка механизированных транспортных средств (за исключением механизированных транспортных средств, необходимых для обеспечения функционирования памятника природы и обслуживания

объектов, размещенных на его территории, а также используемых для содержания и обслуживания гидротехнического сооружения городского пруда города Кировграда и осуществления лесохозяйственных и противопожарных мероприятий) без согласования с Администрацией;

- 4) мойка транспортных средств;
- 5) проведение работ по геологическому изучению недр, кроме работ мониторинговой направленности;
- 6) добыча полезных ископаемых и местных строительных материалов;
- 7) поисково-исследовательские, в том числе археологические, работы;
- 8) размещение, накопление отходов производства и потребления, в том числе твердых коммунальных отходов, вне мест (площадок), обустроенных в соответствии с требованиями законодательства Российской Федерации и законодательства Свердловской области в сфере охраны окружающей среды и в сфере обеспечения санитарно-эпидемиологического благополучия населения, а также размещение объектов хранения и захоронения отходов;
- 9) разведение открытого огня;
- 10) выгул крупного рогатого скота.

22. В пределах функциональной зоны интенсивной рекреации дополнительно к ограничениям, перечисленным в пункте 21 настоящего положения, запрещены:

1) рубка лесных насаждений, за исключением выборочных санитарных рубок, рубок ухода за молодняками (осветления и прочистки), частичной вырубки древесно-кустарниковой растительности с целью проведения благоустройства по согласованию с Министерством и Администрацией;

2) строительство зданий и сооружений, предоставление земельных участков, не связанных с функционированием памятника природы, кроме объектов, размещаемых в соответствии с генеральным планом развития города Кировграда, а также в целях проведения благоустройства территории и строительства объектов рекреационного и спортивно-оздоровительного назначения, соответствующих документам территориального планирования;

3) строительство дорог, трубопроводов, линий электропередачи и других коммуникаций, не связанных с функционированием памятника природы, за исключением реконструкции и обслуживания существующих линейных объектов.

23. В пределах функциональной зоны особой охраны природных комплексов и объектов дополнительно к ограничениям, перечисленным в пункте 21 настоящего положения, запрещены:

1) рубка лесных насаждений, за исключением выборочных санитарных рубок и рубок ухода за молодняками (осветления и прочистки) по согласованию с Министерством и Администрацией;

2) строительство зданий и сооружений, предоставление земельных участков, не связанных с функционированием памятника природы, кроме объектов, размещаемых в соответствии с генеральным планом развития города Кировграда;

3) строительство дорог, трубопроводов, линий электропередачи и других коммуникаций, не связанных с функционированием памятника природы.

Глава 6. Обеспечение соблюдения режима особой охраны на территории памятника природы и контроль за соблюдением режима особой охраны территории памятника природы

24. Обеспечение соблюдения режима особой охраны на территории памятника природы осуществляется Администрацией.

25. В отношении памятника природы государственный контроль (надзор) в сфере охраны и использования особо охраняемых природных территорий осуществляется Министерством в рамках регионального государственного контроля (надзора) в сфере охраны и использования особо охраняемых природных территорий.

Глава 7. Ответственность за нарушение режима особой охраны территории памятника природы и требований природоохранного законодательства

26. Граждане и юридические лица несут за нарушение режима особой охраны территории памятника природы административную, уголовную и гражданскую ответственность в соответствии с законодательством Российской Федерации.

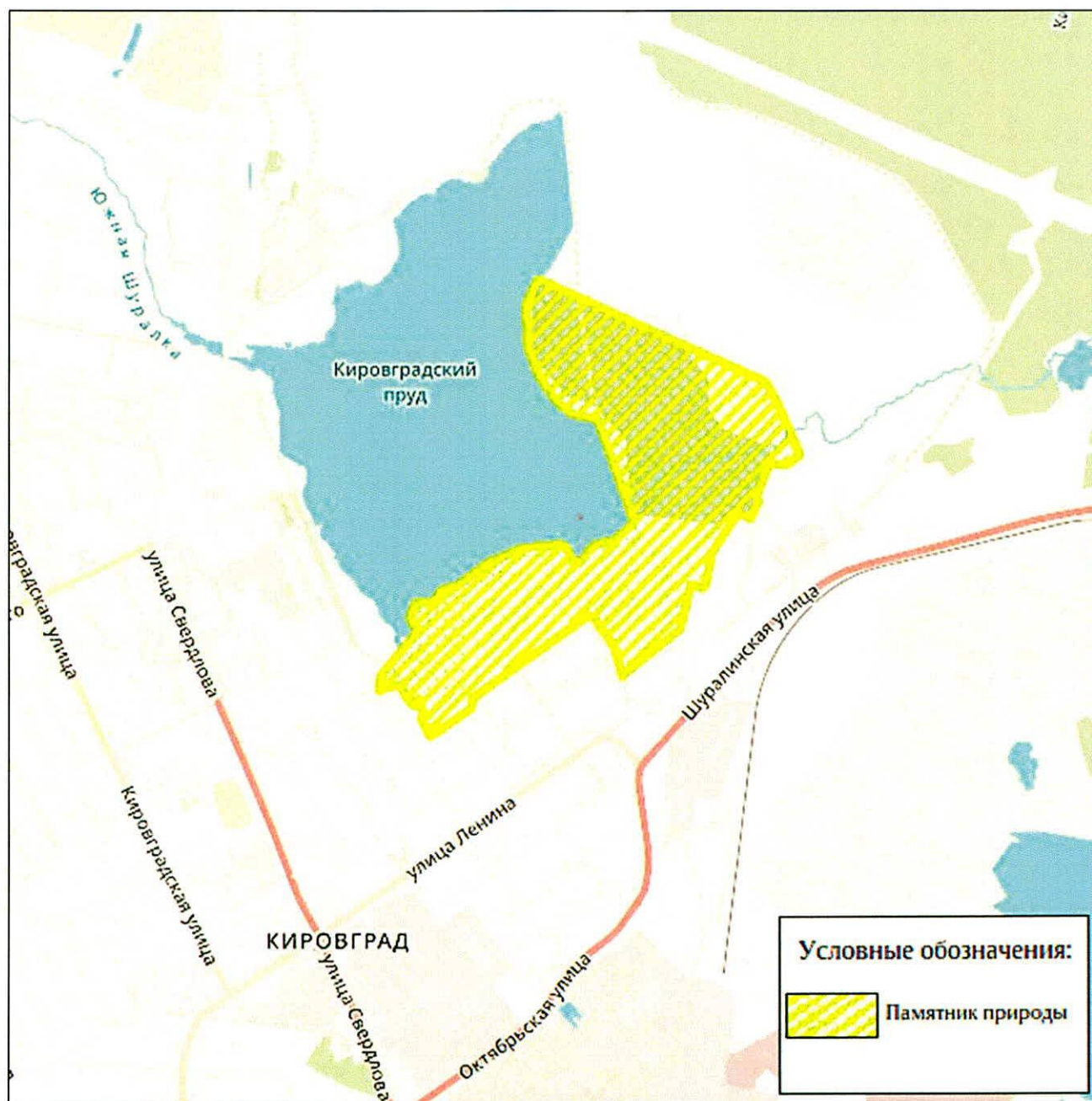
27. Вред, причиненный природным комплексам и их компонентам на территории памятника природы, подлежит возмещению в соответствии с утвержденными в установленном порядке таксами и методиками исчисления ущерба, а при их отсутствии – в соответствии с фактическими затратами на восстановление.

Глава 8. Финансирование памятника природы

28. Финансирование расходов на содержание и обеспечение соблюдения режима особой охраны территории памятника природы осуществляется за счет средств областного бюджета, средств бюджета Кировградского городского округа и других финансовых источников, не запрещенных законодательством Российской Федерации.

Приложение № 1
к Положению о памятнике природы
областного значения
«Городской парк культуры
и отдыха г. Кировграда»

КАРТА-СХЕМА
границ памятника природы областного значения
«Городской парк культуры и отдыха г. Кировграда»



Приложение № 2
к Положению о памятнике природы
областного значения
«Городской парк культуры
и отдыха г. Кировграда»

ГРАФИЧЕСКОЕ ОПИСАНИЕ
местоположения границ памятника природы областного значения
«Городской парк культуры и отдыха г. Кировграда»

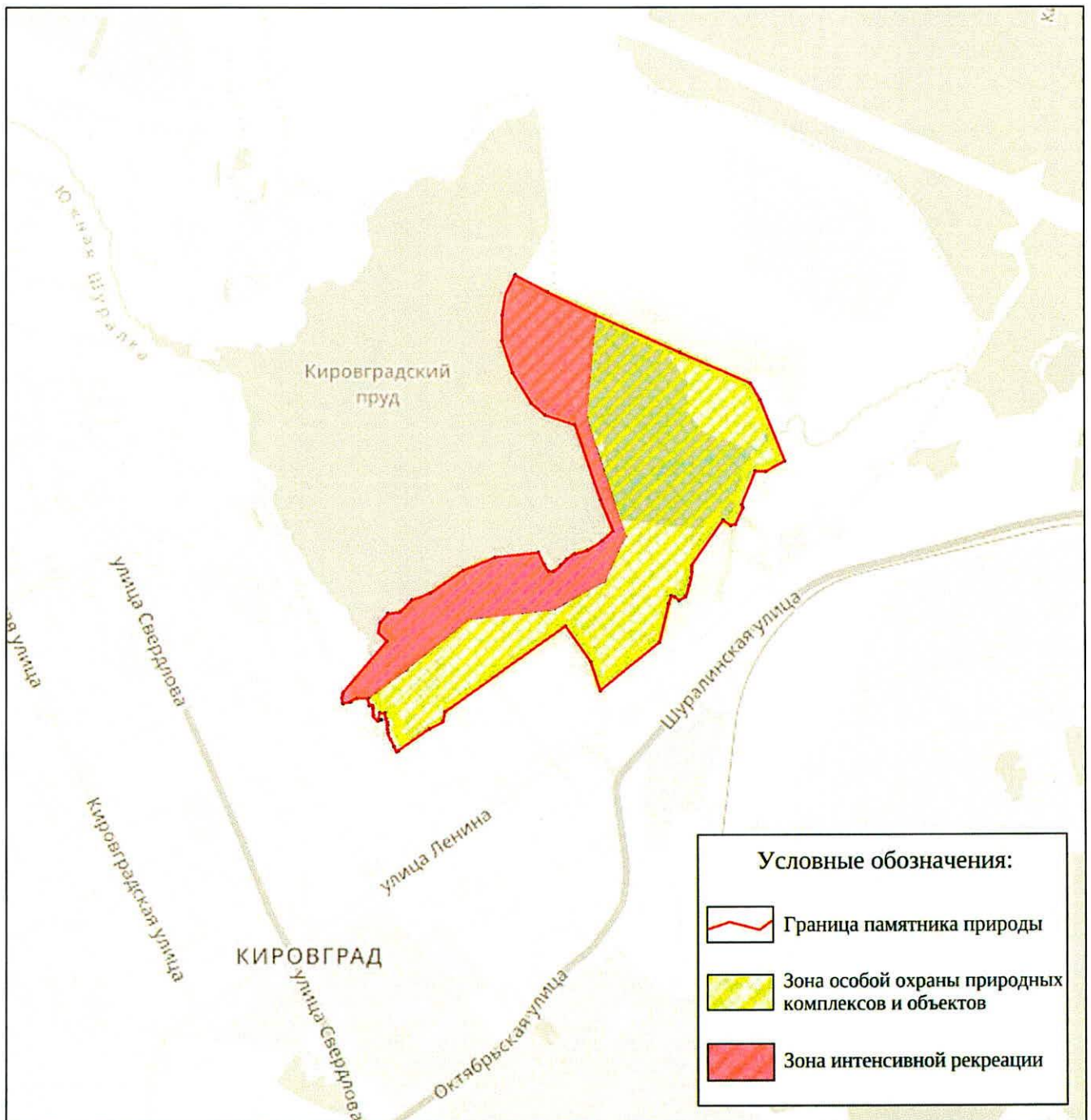
Номер строки	Сведения об объекте				
	Характеристики объекта			Описание характеристик	
1.	Местоположение объекта			Свердловская область, Кировградский городской округ, город Кировград	
2.	Площадь объекта \pm величина погрешности определения площади ($P \pm \Delta P$), м			650 000 \pm 2 820	
3.	Иные характеристики объекта			отсутствуют	
Сведения о местоположении границ объекта					
1. Система координат МСК-66, зона 1					
2. Сведения о характерных точках границ объекта					
Обозначение характерных точек границ	Координаты, м		Метод определения координат характерной точки	Средняя квадратическая погрешность положения характерной точки (M_t), м	Описание обозначения точки на местности (при наличии)
	X	Y			
1	2	3	4	5	6
1	457166.44	1501202.96	аналитический метод	0,2	-
2	457168.96	1501201.64	аналитический метод	0,2	-
3	457182.31	1501200.26	аналитический метод	0,2	-
4	457191.43	1501201.60	аналитический метод	0,2	-
5	457198.53	1501203.53	геодезический метод	0,1	-
6	457349.58	1501328.96	геодезический метод	0,1	-
7	457375.11	1501305.40	геодезический метод	0,1	-
8	457403.62	1501310.05	геодезический метод	0,1	-
9	457431.26	1501332.16	геодезический метод	0,1	-
10	457436.78	1501368.09	геодезический метод	0,1	-
11	457470.56	1501401.30	геодезический метод	0,1	-
12	457491.48	1501454.85	геодезический метод	0,1	-
13	457556.57	1501549.10	геодезический метод	0,1	-
14	457595.00	1501641.70	геодезический метод	0,1	-
15	457610.89	1501768.14	геодезический метод	0,1	-
16	457575.66	1501786.80	геодезический метод	0,1	-
17	457557.00	1501798.55	геодезический метод	0,1	-
18	457555.62	1501813.06	геодезический метод	0,1	-
19	457573.58	1501834.47	геодезический метод	0,1	-

1	2	3	4	5	6
20	457591.55	1501851.75	геодезический метод	0,1	-
21	457607.44	1501875.24	геодезический метод	0,1	-
22	457617.80	1501912.55	геодезический метод	0,1	-
23	457645.44	1501954.70	геодезический метод	0,1	-
24	457675.15	1501986.48	геодезический метод	0,1	-
25	457766.35	1501949.86	геодезический метод	0,1	-
26	457986.75	1501873.17	геодезический метод	0,1	-
27	458014.39	1501785.42	геодезический метод	0,1	-
28	458048.24	1501744.65	геодезический метод	0,1	-
29	458135.99	1501690.76	геодезический метод	0,1	-
30	458229.26	1501657.59	геодезический метод	0,1	-
31	458303.19	1501657.59	геодезический метод	0,1	-
32	458362.61	1501667.96	геодезический метод	0,1	-
33	458420.65	1501695.60	геодезический метод	0,1	-
34	458372.28	1501790.25	геодезический метод	0,1	-
35	458305.96	1501931.21	геодезический метод	0,1	-
36	458198.86	1502177.18	геодезический метод	0,1	-
37	458108.87	1502381.91	геодезический метод	0,1	-
38	458060.84	1502411.09	геодезический метод	0,1	-
39	457882.12	1502483.13	геодезический метод	0,1	-
40	457851.72	1502427.81	геодезический метод	0,1	-
41	457852.71	1502398.28	геодезический метод	0,1	-
42	457753.85	1502359.41	геодезический метод	0,1	-
43	457744.73	1502363.06	геодезический метод	0,1	-
44	457696.09	1502341.18	геодезический метод	0,1	-
45	457693.05	1502328.41	геодезический метод	0,1	-
46	457708.25	1502305.31	геодезический метод	0,1	-
47	457574.21	1502215.64	геодезический метод	0,1	-
48	457557.49	1502215.94	геодезический метод	0,1	-
49	457539.25	1502212.90	геодезический метод	0,1	-
50	457517.97	1502208.04	геодезический метод	0,1	-
51	457485.15	1502197.09	геодезический метод	0,1	-
52	457474.51	1502180.07	геодезический метод	0,1	-
53	457484.23	1502167.00	геодезический метод	0,1	-
54	457487.27	1502156.97	геодезический метод	0,1	-
55	457465.39	1502149.37	геодезический метод	0,1	-
56	457352.01	1502124.45	геодезический метод	0,1	-
57	457210.16	1501953.32	геодезический метод	0,1	-
58	457293.44	1501924.64	аналитический метод	0,1	-
59	457397.66	1501849.75	аналитический метод	0,1	-
60	457145.02	1501499.61	аналитический метод	0,1	-
61	457117.41	1501493.93	аналитический метод	0,3	-
62	457095.18	1501454.84	аналитический метод	0,2	-
63	457030.88	1501365.92	аналитический метод	0,2	-
64	457028.09	1501360.99	аналитический метод	0,3	-
65	457042.46	1501353.44	аналитический метод	0,3	-
66	457063.16	1501342.83	аналитический метод	0,3	-

1	2	3	4	5	6
67	457082.34	1501335.28	аналитический метод	0,3	-
68	457092.53	1501333.14	аналитический метод	0,3	-
69	457104.97	1501332.94	аналитический метод	0,3	-
70	457112.11	1501332.43	аналитический метод	0,3	-
71	457123.12	1501328.45	аналитический метод	0,3	-
72	457140.36	1501325.30	аналитический метод	0,3	-
73	457140.46	1501310.41	аналитический метод	0,3	-
74	457119.96	1501314.18	аналитический метод	0,3	-
75	457117.15	1501305.10	аналитический метод	0,2	-
76	457132.76	1501291.83	аналитический метод	0,3	-
77	457153.07	1501290.86	аналитический метод	0,2	-
78	457161.96	1501288.58	аналитический метод	0,2	-
79	457161.74	1501279.44	аналитический метод	0,2	-
80	457182.58	1501275.38	аналитический метод	0,2	-
81	457182.32	1501242.99	аналитический метод	0,1	-
82	457172.39	1501226.16	аналитический метод	0,2	-
83	457171.39	1501221.17	аналитический метод	0,2	-
1	457166.44	1501202.96	аналитический метод	0,2	-

Приложение № 3
к Положению о памятнике природы
областного значения
«Городской парк культуры
и отдыха г. Кировграда»

КАРТА-СХЕМА
функционального зонирования территории памятника природы
областного значения «Городской парк культуры и отдыха г. Кировграда»



Приложение № 4
к Положению о памятнике природы
областного значения
«Городской парк культуры
и отдыха г. Кировграда»

ГРАФИЧЕСКОЕ ОПИСАНИЕ
местоположения границ функциональных зон памятника природы
областного значения «Городской парк культуры и отдыха г. Кировграда»

Сведения о местоположении границ объекта		
1. Система координат МСК-66, зона 1		
2. Сведения о характерных точках границ объекта		
Условное обозначение характерных точек границ	Координаты (метров)	
	X	Y
1	2	3
Зона интенсивной рекреации		
1	457166.44	1501202.96
2	457168.96	1501201.64
3	457182.31	1501200.26
4	457191.43	1501201.60
5	457198.53	1501203.53
6	457349.58	1501328.96
7	457375.11	1501305.40
8	457403.62	1501310.05
9	457431.26	1501332.16
10	457436.78	1501368.09
11	457470.56	1501401.30
12	457491.48	1501454.85
13	457556.57	1501549.10
14	457595.00	1501641.70
15	457610.89	1501768.14
16	457575.66	1501786.80
17	457557.00	1501798.55
18	457555.62	1501813.06
19	457573.58	1501834.47
20	457591.55	1501851.75
21	457607.44	1501875.24
22	457617.80	1501912.55
23	457645.44	1501954.70
24	457675.15	1501986.48
25	457766.35	1501949.86
26	457986.75	1501873.17
27	458014.39	1501785.42

1	2	3
28	458048.24	1501744.65
29	458135.99	1501690.76
30	458229.26	1501657.59
31	458303.19	1501657.59
32	458362.61	1501667.96
33	458420.65	1501695.60
34	458372.28	1501790.25
35	458305.96	1501931.21
36	458007.48	1501907.26
37	457659.71	1502023.20
38	457528.40	1501962.58
39	457446.39	1501814.74
40	457417.31	1501569.35
41	457268.06	1501386.88
42	457182.58	1501275.38
43	457182.32	1501242.99
44	457172.39	1501226.16
45	457171.39	1501221.17
1	457166.44	1501202.96
Зона особой охраны природных комплексов и объектов		
1	457182.58	1501275.38
2	457268.06	1501386.88
3	457417.31	1501569.35
4	457446.39	1501814.74
5	457528.40	1501962.58
6	457659.71	1502023.20
7	458007.48	1501907.26
8	458305.96	1501931.21
9	458198.86	1502177.18
10	458108.87	1502381.91
11	458060.84	1502411.09
12	457882.12	1502483.13
13	457851.72	1502427.81
14	457852.71	1502398.28
15	457753.85	1502359.41
16	457744.73	1502363.06
17	457696.09	1502341.18
18	457693.05	1502328.41
19	457708.25	1502305.31
20	457574.21	1502215.64
21	457557.49	1502215.94
22	457539.25	1502212.90
23	457517.97	1502208.04
24	457485.15	1502197.09
25	457474.51	1502180.07
26	457484.23	1502167.00
27	457487.27	1502156.97

1	2	3
28	457465.39	1502149.37
29	457352.01	1502124.45
30	457210.16	1501953.32
31	457293.44	1501924.64
32	457397.66	1501849.75
33	457145.02	1501499.61
34	457117.41	1501493.93
35	457095.18	1501454.84
36	457030.88	1501365.92
37	457028.09	1501360.99
38	457042.46	1501353.44
39	457063.16	1501342.83
40	457082.34	1501335.28
41	457092.53	1501333.14
42	457104.97	1501332.94
43	457112.11	1501332.43
44	457123.12	1501328.45
45	457140.36	1501325.30
46	457140.46	1501310.41
47	457119.96	1501314.18
48	457117.15	1501305.10
49	457132.76	1501291.83
50	457153.07	1501290.86
51	457161.96	1501288.58
52	457161.74	1501279.44
1	457182.58	1501275.38