



ПРАВИТЕЛЬСТВО СВЕРДЛОВСКОЙ ОБЛАСТИ
УПРАВЛЕНИЕ ГОСУДАРСТВЕННОЙ ОХРАНЫ ОБЪЕКТОВ КУЛЬТУРНОГО НАСЛЕДИЯ
СВЕРДЛОВСКОЙ ОБЛАСТИ

ПРИКАЗ

05.12.2024

№ 769

г. Екатеринбург

О включении выявленного объекта культурного наследия «Здание вокзала на железнодорожной станции Туринск-Уральский Свердловской железной дороги», расположенного по адресу: Свердловская область, г. Туринск, ул. Привокзальная, д. 1, в единый государственный реестр объектов культурного наследия (памятников истории и культуры) народов Российской Федерации, утверждении предмета охраны, границ территории данного объекта культурного наследия и режима использования его территории

В соответствии со статьей 18 и подпунктом 10 пункта 2 статьи 33 Федерального закона от 25 июня 2002 года № 73-ФЗ «Об объектах культурного наследия (памятниках истории и культуры) народов Российской Федерации», приказом Министерства культуры Российской Федерации от 04.06.2015 № 1745 «Об утверждении требований к составлению проектов границ территорий объектов культурного наследия», абзацем третьим подпункта 2 пункта 18 Положения об Управлении государственной охраны объектов культурного наследия Свердловской области, утвержденного постановлением Правительства Свердловской области от 28.12.2015 № 1216-ПП «Об учреждении должностей государственной гражданской службы Свердловской области в Управлении государственной охраны объектов культурного наследия Свердловской области и утверждении Положения, предельного лимита штатной численности Управления государственной охраны объектов культурного наследия Свердловской области», приказом Управления государственной охраны объектов культурного наследия Свердловской области от 10.11.2021 № 392 «О включении объекта «Здание вокзала на железнодорожной станции Туринск-Уральский Свердловской железной дороги», расположенного по адресу: Свердловская область, г. Туринск, ул. Привокзальная, д. 1, обладающего признаками объекта культурного наследия, в перечень выявленных объектов культурного наследия Свердловской области», на основании акта государственной историко-культурной экспертизы выявленного объекта культурного наследия «Здание вокзала на железнодорожной станции Туринск-Уральский Свердловской железной дороги», расположенного по адресу: Свердловская область, г. Туринск, Привокзальная, д. 1, в целях обоснования целесообразности включения в единый государственный реестр объектов культурного наследия (памятников истории и культуры) народов Российской Федерации

Федерации от 14.10.2024

ПРИКАЗЫВАЮ:

1. Включить выявленный объект культурного наследия «Здание вокзала на железнодорожной станции Туринск-Уральский Свердловской железной дороги», расположенный по адресу: Свердловская область, г. Туринск, ул. Привокзальная, д. 1, в единый государственный реестр объектов культурного наследия (памятников истории и культуры) народов Российской Федерации в качестве объекта культурного наследия регионального значения (памятника) с наименованием «Пассажирское здание на ст. Туринск», 1914–1916 гг., 1950 г., расположенного по адресу: Свердловская область, г. Туринск, ул. Привокзальная, д. 1.

2. Утвердить:

1) предмет охраны объекта культурного наследия регионального значения «Пассажирское здание на ст. Туринск», расположенного по адресу: Свердловская область, г. Туринск, ул. Привокзальная, д. 1, включенного в единый государственный реестр объектов культурного наследия (памятников истории и культуры) народов Российской Федерации (прилагается);

2) границы территории объекта культурного наследия регионального значения «Пассажирское здание на ст. Туринск», расположенного по адресу: Свердловская область, г. Туринск, ул. Привокзальная, д. 1, и режим использования данной территории (прилагаются).

3. Отделу государственной охраны объектов культурного наследия Управления государственной охраны объектов культурного наследия Свердловской области (Семериков М.А.):

1) в срок не более трех рабочих дней со дня принятия настоящего приказа направить собственнику или иному законному владельцу выявленного объекта культурного наследия письменное уведомление о принятом решении;

2) обеспечить размещение информации о границах территории объекта культурного наследия и режиме использования данной территории, утвержденных подпунктом 2 пункта 2 настоящего приказа, в федеральной государственной информационной системе территориального планирования, а также направление ее в единый государственный реестр объектов культурного наследия (памятников истории и культуры) народов Российской Федерации и государственный кадастр недвижимости.

4. Исключить выявленный объект культурного наследия «Здание вокзала на железнодорожной станции Туринск-Уральский Свердловской железной дороги», расположенный по адресу: Свердловская область, г. Туринск, ул. Привокзальная, д. 1, из перечня выявленных объектов культурного наследия Свердловской области.

5. Настоящий приказ вступает в силу на следующий день после его официального опубликования.

6. Контроль за исполнением настоящего приказа возложить на Заместителя начальника Управления государственной охраны объектов культурного наследия Свердловской области А.А. Кульпину.

7. Настоящий приказ опубликовать на «Официальном интернет-портале

правовой информации Свердловской области» (www.pravo.gov66.ru) и на официальном сайте Управления государственной охраны объектов культурного наследия Свердловской области в информационно-телекоммуникационной сети «Интернет» (www.okn.midural.ru).

Начальник Управления



Е.Г. Рябинин

УТВЕРЖДЕН

приказом Управления государственной
охраны объектов культурного наследия

Свердловской области

от 05.12.2024 № 469**ПРЕДМЕТ ОХРАНЫ**

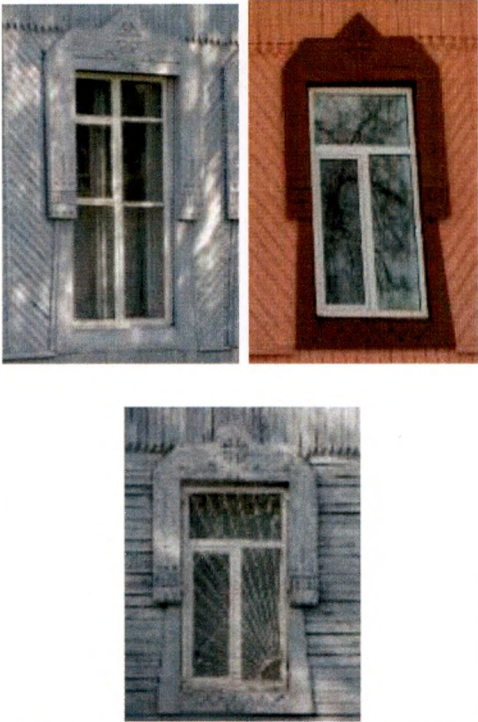



объекта культурного наследия регионального значения «Пассажирское здание на ст. Туринск», расположенного по адресу: Свердловская область, г. Туринск, ул. Привокзальная, д. 1, включенного в единый государственный реестр объектов культурного наследия (памятников истории и культуры) народов Российской Федерации

Предмет охраны объекта культурного наследия регионального значения «Пассажирское здание на ст. Туринск», расположенного по адресу: Свердловская область, г. Туринск, ул. Привокзальная, д. 1, включенного в единый государственный реестр объектов культурного наследия (памятников истории и культуры) народов Российской Федерации (далее – Объект), приведен в таблице.


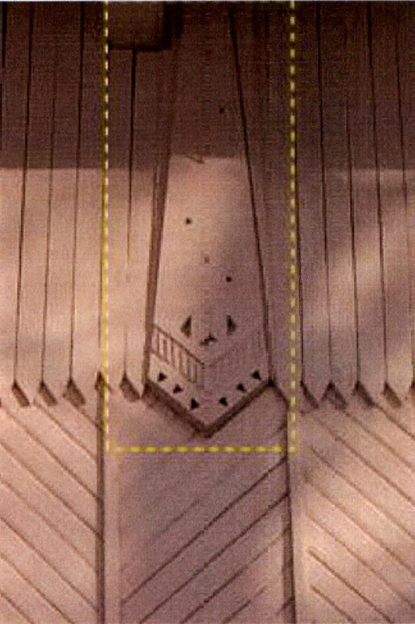
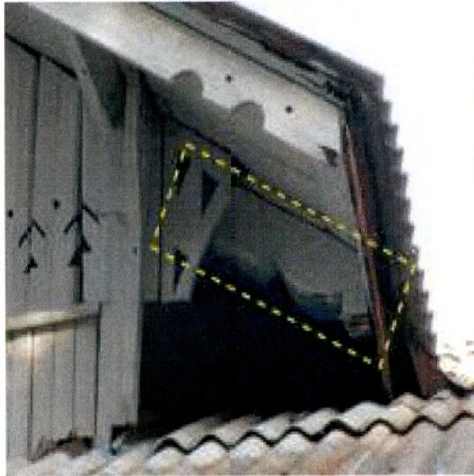
Таблица

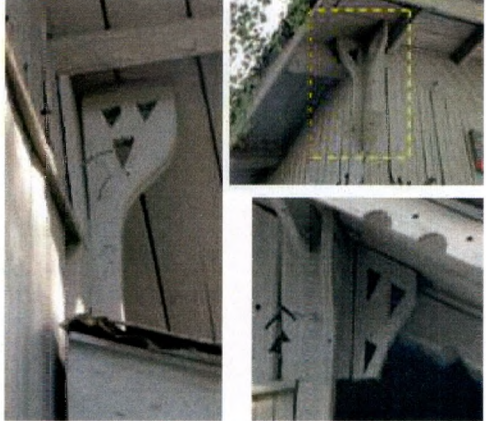

№ п/п	Описание предмета охраны	Сведения в графической форме и фотографические изображения
1	2	3
1.	Местоположение	
1.1.	расположение Объекта на железнодорожной станции	
2.	Объемно-планировочное решение и Схема расположения согласно приложению № 1 к настоящему предмету охраны	
2.1.	объемно-планировочное решение в пределах капитальных стен одноэтажного деревянного здания на невысоком каменном цоколе на 1916 г., состоящего из центрального повышенного,	—




1	2	3
	боковых северного и южного объемов: конфигурация, габариты, высота	
3.	Строительные материалы и конструкции	
3.1.	фундамент (бутовый); цоколь (каменный); капитальные стены, чердачное перекрытие, стропила крыши, зашивка фронтонов (вертикальная западного и «в елочку» южного и северного фасадов) (деревянные)	–
4.	Крыша (на 1916 г.)	
4.1.	многоскатная, включающая высокую четырехгранную шатровую крышу с полицей в основании, прорезанную двумя слуховыми окнами под двускатными крышицами; кровля из металлических листов с фальцевым соединением	
5.	Композиционное решение фасадов	
	восточный фасад	
5.1.	трехчастный асимметричный с центральной повышенной частью ризалита	
	западный фасад	
5.2.	трехчастный асимметричный с центральной повышенной частью ризалита, завершеного подшивным фронтоном	
6.	Архитектурно-художественное решение фасадов на 1916 г. (размеры, пропорции, профили, форма, рисунок декора, материал и расположение согласно приложению № 2 к настоящему предмету охраны)	

1	2	3
6.1.	<p>фигурные наличники оконных проемов различных исторических размеров в виде «полотенец» с плоским резным геометрическим орнаментом</p>	
6.2.	<p>фигурный наличник оконного проема в виде «полотенца» с плоским резным геометрическим и растительным орнаментами</p>	
6.3.	<p>фигурный наличник оконного проема в виде «полотенца» с плоским резным геометрическим и растительным орнаментами</p>	
6.4.	<p>фигурные наличники оконных и дверных проемов ризалита восточного фасада в виде «полотенец» с плоским резным геометрическим и растительным орнаментами</p>	

1	2	3
6.5.	резной наличник дверного проема со стороны западного фасада в виде «полотенца» с геометрическим резным орнаментом	
6.6.	фигурный наличник слухового оконного проема во фронте западного фасада	
6.7.	фигурный наличник слухового оконного проема во фронте бокового северного фасада	
6.8.	фигурный наличник слухового оконного проема во фронте бокового южного фасада	
6.9.	фриз пропиленной резьбы на фронте со стороны западного фасада	

1	2	3
6.10.	угловые «лопатки»	
6.11.	декор на мотив полотенца в верхнем поле стены левой части западного фасада	
7.	Декоративное оформление крыши согласно приложению № 2 к настоящему предмету охраны	
7.1	фигурные резные консоли	

1	2	3
7.2	угловые резные кронштейны под свесами крыши	
7.3	причелины	
7.4	подзоры свесов крыши	
8. Проемы на 1916 г.		
8.1	все виды оконных и наружных дверных проемов (расположение согласно приложению № 1 к настоящему предмету охраны, размеры, форма и пропорции)	—
8.2	все виды слуховых окон (расположение согласно приложению № 2 к настоящему предмету охраны, размеры, форма и пропорции)	—
8.3.	Оформление дверного проема западного фасада в виде скатного козырька на столбах	

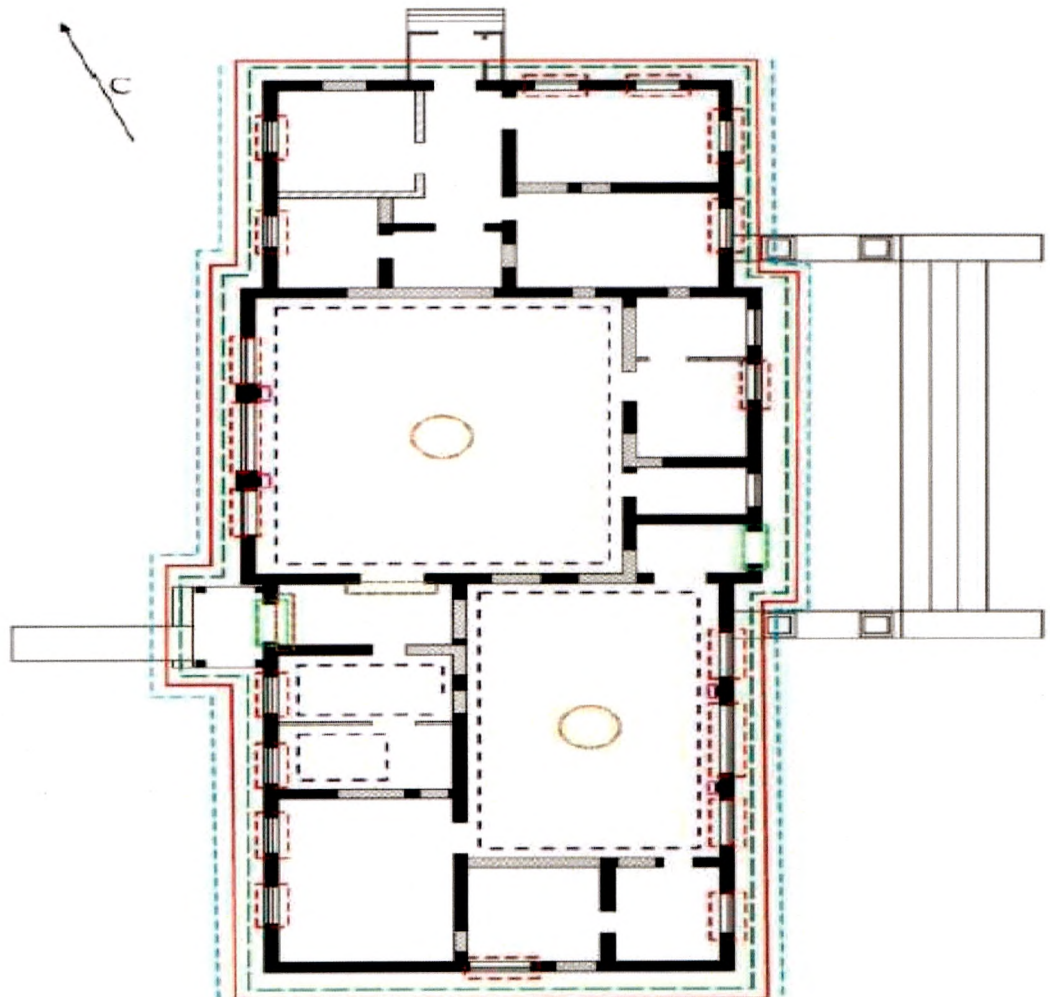
1	2	3
9.	Заполнение слуховых окон (материал – дерево, рисунок переплетов и расположение согласно приложению № 2 к настоящему предмету охраны)	
9.1.	заполнение слухового окна во фронте бокового северного фасада	
9.2	зашивка и заполнение (переплет) слуховых окон четырехгранной шатровой крыши	
10.	Декоративное убранство интерьера на 1916 г. (расположение согласно приложению № 1 к настоящему предмету охраны, материал, размеры, форма, профили и пропорции)	
10.1	потолочные плафоны-розетки и карнизы	

1	2	3
10.2	наличники дверных проемов	 Two photographs showing red door frames and door casings. The left photo shows a closed red door with a transom window, set in a red frame. The right photo shows a red door frame with a transom window, set in a red frame, with a red door partially open.
10.3	пилястры	 A photograph showing a dark green decorative pilaster, likely a door casing or window surround, set against a white wall.




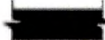








Приложение № 1
к предмету охраны объекта культурного наследия
регионального значения
«Пассажирское здание на ст. Туринск»,
расположенного по адресу:
Свердловская область, г. Туринск,
ул. Привокзальная, д. 1, включенного
в единый государственный реестр
объектов культурного наследия
(памятников истории и культуры)
народов Российской Федерации

СХЕМА РАСПОЛОЖЕНИЯ

элементов предмета охраны объекта культурного наследия регионального значения «Пассажирское здание на ст. Туринск», расположенного по адресу: Свердловская область, г. Туринск, ул. Привокзальная, д. 1, включенного в единый государственный реестр объектов культурного наследия (памятников истории и культуры) народов Российской Федерации



Условные обозначения графические

	– объемно-планировочное решение
	– композиционное решение фасадов
	– архитектурно-художественное решение фасадов
	– внешние и внутренние капитальные исторические стены
	– оконный проем
	– наружный дверной проем
	– пилястра
	– потолочные карнизы
	– потолочная плафон-розетка
	– наличник дверного проема (интерьер)
	– участки стен с зашивкой наружных и внутренних оконных и дверных проемов, внутренних арок (багажной, буфетной и проходной) и мест расположения печей
	– неисторические перегородки

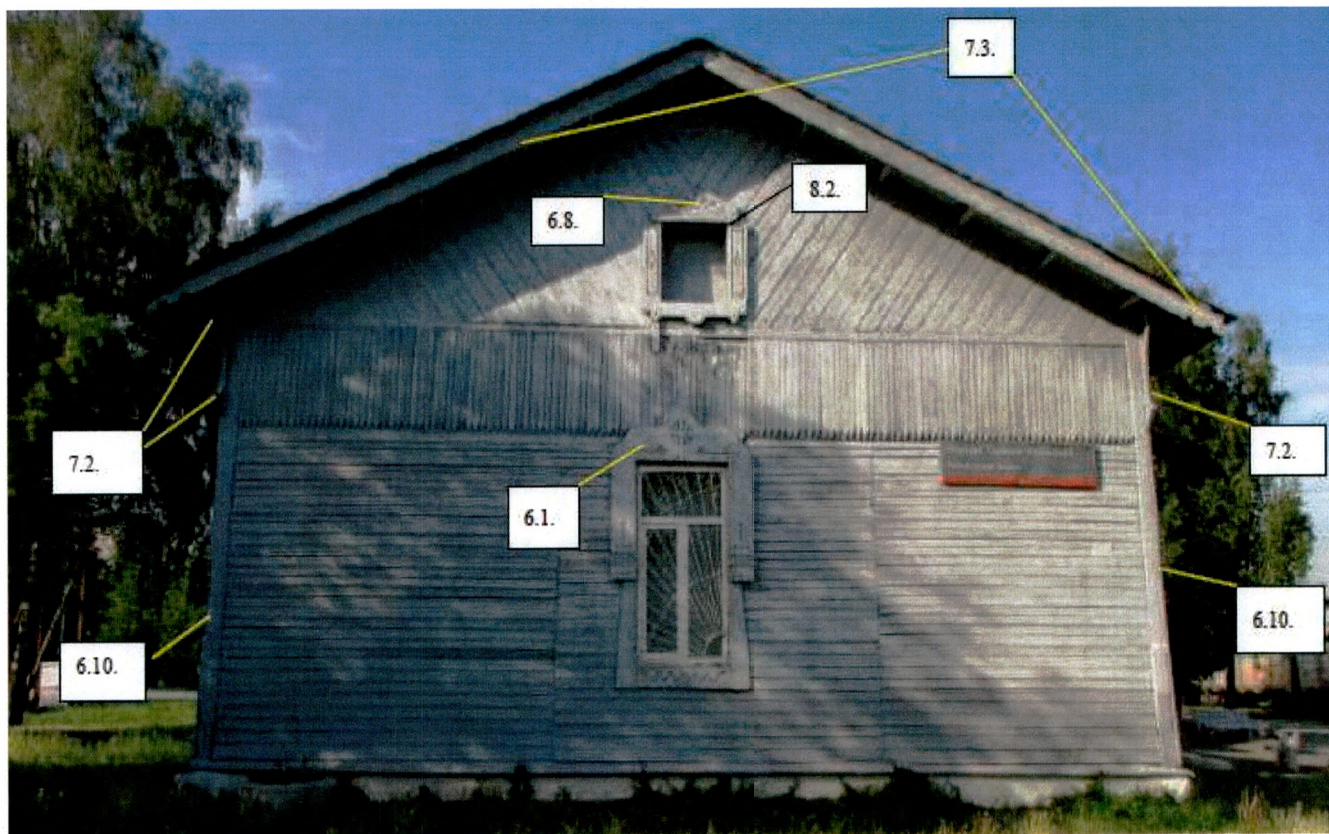
Приложение № 2
к предмету охраны объекта культурного наследия
регионального значения
«Пассажирское здание на ст. Туринск»,
расположенного по адресу:
Свердловская область, г. Туринск,
ул. Привокзальная, д. 1, включенного
в единый государственный реестр
объектов культурного наследия
(памятников истории и культуры)
народов Российской Федерации

ГРАФИЧЕСКОЕ ОТОБРАЖЕНИЕ
на фасадах элементов предмета охраны объекта культурного наследия
регионального значения «Пассажирское здание на ст. Туринск»,
расположенного по адресу: Свердловская область, г. Туринск,
ул. Привокзальная, д. 1, включенного в единый государственный
реестр объектов культурного наследия (памятников истории
и культуры) народов Российской Федерации

Западный фасад



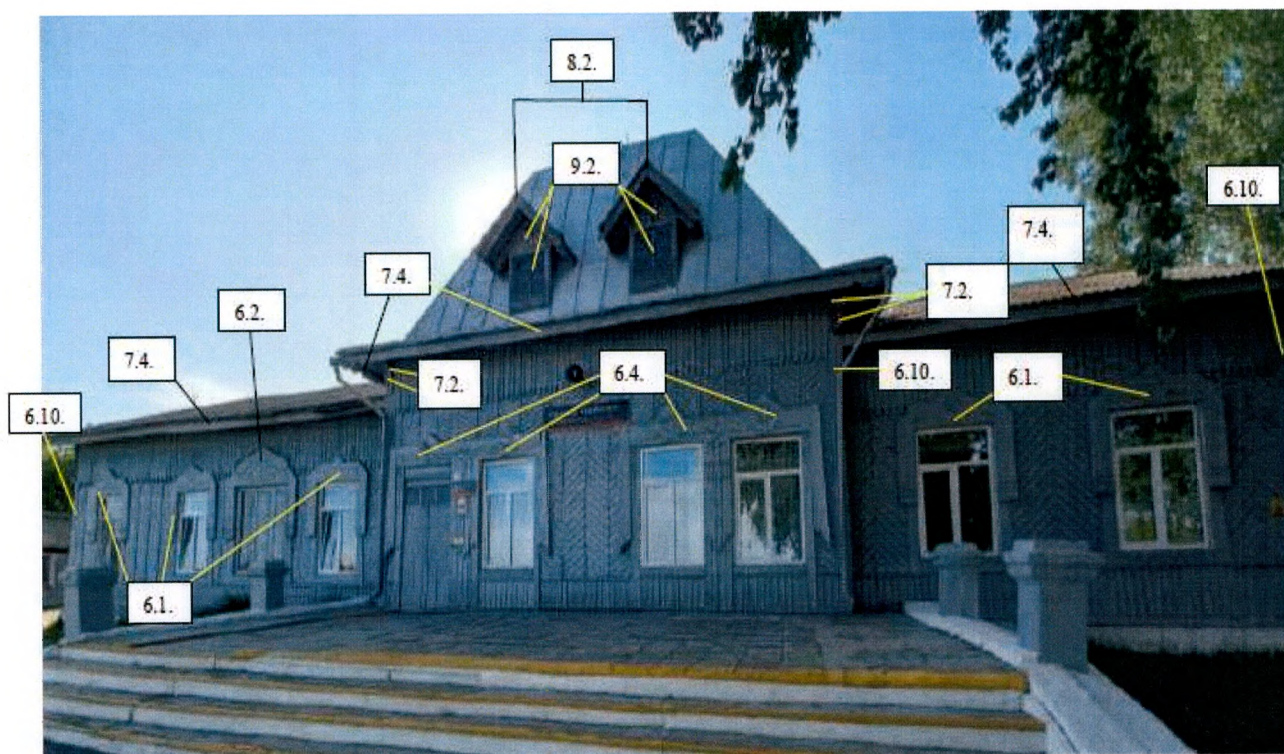
Южный фасад



Северный фасад



Восточный фасад

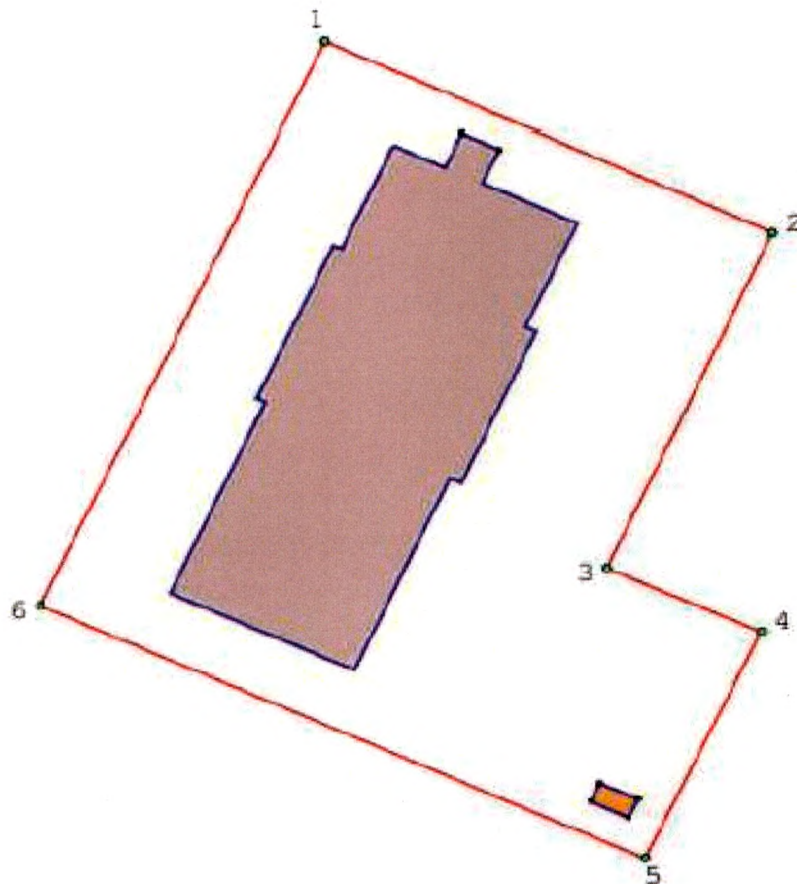


УТВЕРЖДЕНЫ
приказом Управления государственной
охраны объектов культурного наследия
Свердловской области
от 05.12.2024 № 769





ГРАНИЦЫ ТЕРРИТОРИИ
объекта культурного наследия регионального значения
«Пассажирское здание на ст. Туринск», расположенного по адресу:
Свердловская область, г. Туринск, ул. Привокзальная, д. 1, и режим
использования данной территории

Глава 1. Карта (схема) и координаты поворотных точек границ территории
объекта культурного наследия регионального значения «Пассажирское здание
на ст. Туринск», расположенного по адресу: Свердловская область,
г. Туринск, ул. Привокзальная, д. 1

1. Карта (схема) границ территории объекта культурного наследия регионального значения «Пассажирское здание на ст. Туринск», расположенного по адресу: Свердловская область, г. Туринск, ул. Привокзальная, д. 1 (далее – Объект):



Условные обозначения к карте (схеме) границ территории Объекта

-  – Объект;
-  – памятник Г.К. Жукову
-  – границы территории Объекта;
- 1 – поворотные (характерные) точки границ территории Объекта.

2. Координаты поворотных точек в местной системе координат Свердловской области (далее – МСК-66) определены геодезическим методом и приведены в таблице, погрешность определения координат составляет 0,1 метра.

Таблица

Номер поворотной точки	МСК-66	
	Координата X	Координата Y
1	527084.63	2361782.28
2	527072.23	2361808.88
3	527050.48	2361798.98
4	527046.31	2361808.14
5	527031.60	2361801.20
6	527048.24	2361765.32
1	527084.63	2361782.28

Глава 2. Режим использования территории Объекта

3. Территория Объекта относится к землям историко-культурного назначения.
4. На территории Объекта разрешается:
- 1) проведение работ по сохранению Объекта;
 - 2) благоустройство территории с учетом архитектурно-стилистических и планировочных особенностей Объекта;
 - 3) эксплуатация и обслуживание Объекта;
 - 4) проведение мероприятий, направленных на обеспечение пожарной и экологической безопасности Объекта;
 - 5) размещение на территории Объекта информационных надписей и памятных знаков;
 - 6) вырубка деревьев и иных многолетних зеленых насаждений, наносящих вред Объекту и (или) ограничивающих его визуальную доступность;
 - 7) изменение существующей системы озеленения на земельном участке Объекта с устройством газонов и цветников;
 - 8) устройство новых, ремонт и реконструкция существующих сетей

инженерно-технического обеспечения Объекта в подземном исполнении с условием соблюдения мероприятий по обеспечению сохранности Объекта;

9) устройство уличного освещения прилегающей территории и архитектурной подсветки Объекта;

10) ведение хозяйственной деятельности, не противоречащей требованиям обеспечения сохранности Объекта и позволяющей обеспечить функционирование Объекта в современных условиях;

11) проведение работ по ремонту и реконструкции памятника Г.К. Жукову при наличии раздела (проекта) по обеспечению сохранности Объекта.

5. На территории Объекта запрещается:

1) строительство объектов капитального строительства, а также некапитальных строений и сооружений, кроме временных, необходимых для проведения работ по сохранению Объекта;

2) увеличение объемно-пространственных характеристик существующих объектов капитального строительства;

3) проведение земляных, строительных и иных работ, за исключением работ по сохранению Объекта или его отдельных элементов, сохранению исторической или природной среды Объекта;

4) динамическое воздействие на грунт в зоне влияния на Объект;

5) проведение любых земляных работ без предварительного археологического обследования территории в соответствии с законодательством Российской Федерации;

6) установка на фасадах и скатах крыши Объекта средств технического обеспечения, в том числе наружных блоков систем кондиционирования, вентиляционных труб, антенн спутниковой и иной связи, кроме необходимых для обеспечения безопасности территории Объекта (системы видеонаблюдения) и архитектурной подсветки;

7) установка рекламных конструкций, за исключением информационных надписей и обозначений, разрешенных в соответствии с пунктом 3 статьи 35.1 Федерального закона от 25 июня 2002 года № 73-ФЗ «Об объектах культурного наследия (памятниках истории и культуры) народов Российской Федерации».