



# МИНИСТЕРСТВО ПРИРОДНЫХ РЕСУРСОВ И ЭКОЛОГИИ СВЕРДЛОВСКОЙ ОБЛАСТИ

## П Р И К А З

от 19.11.2024

№ 1414

г. Екатеринбург

**Об утверждении образцов форменной одежды, знаков различия и отличия должностных лиц Министерства природных ресурсов и экологии Свердловской области, осуществляющих федеральный государственный лесной контроль (надзор) и лесную охрану, и должностных лиц государственных учреждений Свердловской области, осуществляющих лесную охрану, и порядка ношения форменной одежды указанными должностными лицами**

Руководствуясь частью 6 статьи 96.1, частью 6 статьи 98.3 Лесного кодекса Российской Федерации, в соответствии со статьей 95 Областного закона от 10 марта 1999 года № 4-ОЗ «О правовых актах в Свердловской области», Положением о Министерстве природных ресурсов и экологии Свердловской области, утвержденным постановлением Правительства Свердловской области от 16.09.2015 № 832-ПП «О Министерстве природных ресурсов и экологии Свердловской области»

### **ПРИКАЗЫВАЮ:**

1. Утвердить:

1) образцы форменной одежды должностных лиц Министерства природных ресурсов и экологии Свердловской области, осуществляющих федеральный государственный лесной контроль (надзор) и лесную охрану, и должностных лиц государственных учреждений Свердловской области, осуществляющих лесную охрану (прилагается);

2) описание знаков различия и отличия должностных лиц Министерства природных ресурсов и экологии Свердловской области, осуществляющих федеральный государственный лесной контроль (надзор) и лесную охрану, и должностных лиц государственных учреждений Свердловской области, осуществляющих лесную охрану (прилагается);

3) порядок ношения форменной одежды должностными лицами Министерства природных ресурсов и экологии Свердловской области, осуществляющими федеральный государственный лесной контроль (надзор) и лесную охрану, и должностными лицами государственных учреждений Свердловской области, осуществляющими лесную охрану (прилагается).

2. Признать утратившим силу приказ Министерства природных ресурсов и экологии Свердловской области от 14.10.2019 № 1668 «Об утверждении перечня форменной одежды для государственных лесных инспекторов в Свердловской области», с изменениями, внесенными приказом Министерства природных ресурсов и экологии Свердловской области от 18.05.2022 № 578.

3. Контроль за исполнением настоящего приказа оставляю за собой.

Министр



Д.М. Мамонтов

## УТВЕРЖДЕНЫ

приказом Министерства природных  
ресурсов и экологии

Свердловской области

от 19.11.24 № 144

«Об утверждении образцов форменной  
одежды, знаков различия и отличия  
должностных лиц Министерства  
природных ресурсов и экологии  
Свердловской области, осуществляющих  
федеральный государственный лесной  
контроль (надзор) и лесную охрану,  
и должностных лиц государственных  
учреждений Свердловской области,  
осуществляющих лесную охрану,  
и порядка ношения форменной одежды  
указанными должностными лицами»

## ОБРАЗЦЫ

**форменной одежды должностных лиц Министерства природных ресурсов  
и экологии Свердловской области, осуществляющих федеральный  
государственный лесной контроль (надзор) и лесную охрану,  
и должностных лиц государственных учреждений Свердловской области,  
осуществляющих лесную охрану**

1. Для должностных лиц Министерства природных ресурсов и экологии Свердловской области (далее – Министерство), осуществляющих федеральный государственный лесной контроль (надзор) и лесную охрану, его подведомственных учреждений, осуществляющих лесную охрану, являющихся государственными лесными инспекторами в Свердловской области (далее – государственный лесной инспектор), устанавливается следующая форма одежды:

1) парадно-представительская;

2) повседневная.

Повседневная форма подразделяется на летнюю и зимнюю.

Цвет форменной одежды устанавливается оливково-темно-зеленый.

2. Форма одежды государственных лесных инспекторов состоит из следующих комплектов:

1) Мужской комплект:

костюм форменный парадно-представительский для мужчин;

костюм форменный для мужчин;

костюм форменный однобортный для мужчин;

костюм форменный летний для мужчин (тип А и Б);

костюм форменный летний хлопчатобумажный для мужчин;

рубашка форменная для мужчин;

- куртка форменная утепленная с меховым воротником;
- куртка форменная из плащевой ткани с меховым воротником и притачной меховой подкладкой;
- куртка форменная из плащевой ткани с пристегивающимися меховой прокладкой и меховым воротником;
- бушлат форменный утепленный из плащевой ткани;
- брюки форменные утепленные;
- фуражка форменная с подбородным ремешком и фуражка форменная с филигранным ремешком;
- кепи форменное «деми» для мужчин;
- шапка ушанка;
- кепи форменной для мужчин с бортиком и козырьком, обработанными натуральным мехом;
- галстук форменный;
- футболка хлопчатобумажная.

## 2) Женский комплект:

- костюм форменный для женщин;
- костюм форменный летний для женщин (куртка и юбка);
- костюм форменный летний для женщин из хлопчатобумажной ткани;
- рубашка (блуза) форменная для женщин;
- берет форменный для женщин;
- кубанка форменная для женщин;
- галстук форменный;
- футболка хлопчатобумажная.

## 3. Костюм форменный парадно-представительский для мужчин (рис. 1)

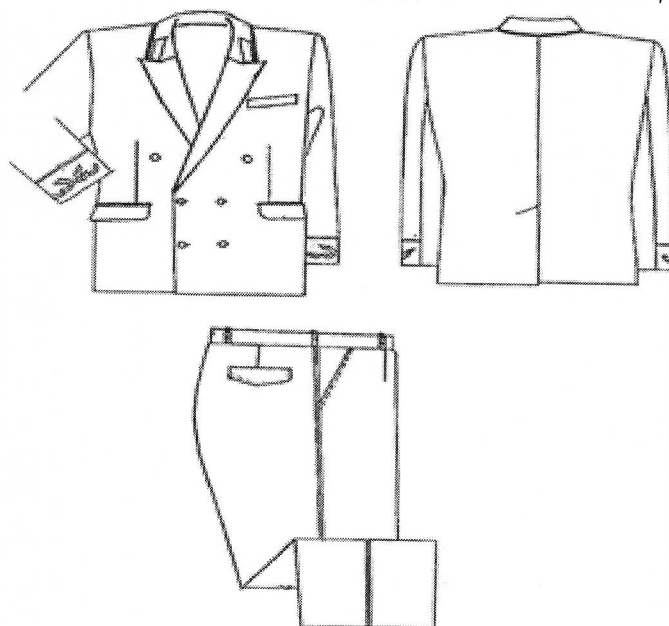


Рис. 1. Костюм форменный парадно-представительский для мужчин

Описание: китель полуприлегающего силуэта со смещенной бортовой застежкой на 2 обметанные петли и 2 пуговицы до перегиба лацкана и 2 отделочными пуговицами. Пуговицы форменные. На правой полочке – петля для полодержателя, на подкладке левой полочки – пуговица для полодержателя.

Полочки с подрезными бочками и вытачками по талии. Боковые карманы на полочках прорезные в «рамку» с клапанами фигурной формы. В верхней части левой полочки – прорезной карман с листочкой.

Спинка со швом посередине, шов заканчивается шлицей.

Воротник отложной с лацканами. По краю воротника – кант зеленого цвета. На края воротника нашиты петлицы коротким концом к внешней его части с должностными знаками различия установленного образца.

Рукава втачные, двухшовные с обшлагами шириной 9 см, по верху обшлага – кант зеленого цвета. На обшлагах рукавов – шитье особого рисунка золотистого цвета.

Китель на подкладке, на полочках подкладки – внутренние карманы с листочками.

Брюки на притачном поясе с застежкой на пуговицу. На поясе 6 шлевок: 2 спереди и 4 сзади.

Передние половинки брюк с боковыми карманами со складками, по 1 на каждой половинке. В боковых швах – кант из отделочной ткани, ширина канта 0,3 см.

Задние половинки брюк с вытачками. На правой половинке прорезной карман в «рамку» с клапаном фигурной формы. Застежка банта на тесьму «молния». Передние половинки брюк на подкладке.

По шлевкам и клапану кармана проложена отделочная строчка на расстоянии 0,2 см от края.

4. Костюм форменный для мужчин (рис. 2).

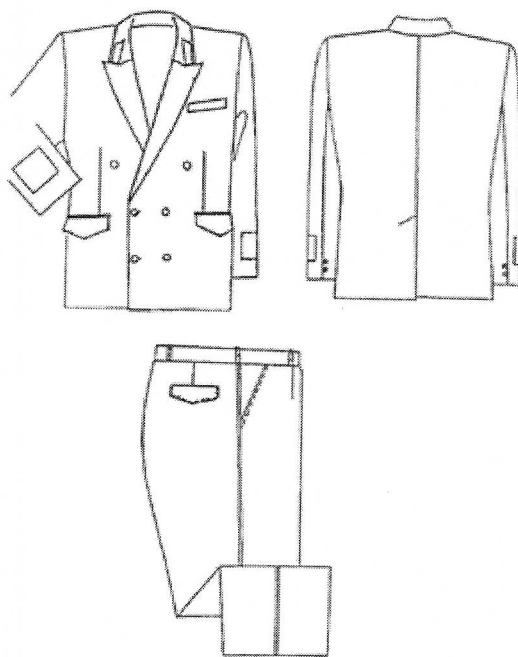


Рис. 2. Костюм форменный для мужчин

Описание: китель полуприлегающего силуэта со смещенной бортовой застежкой на 2 обметанные петли и 2 пуговицы до перегиба лацкана и 2 отделочными пуговицами. На правой полочке – петля для полодержателя. На подкладке левой полочки – пуговица для полодержателя.

Полочки с подрезными бочками и вытачками по талии. Боковые карманы на полочках прорезные в «рамку» с клапанами фигурной формы. В верхней части левой полочки – прорезной карман с листочкой.

Спинка со швом посередине, шов заканчивается шлицей.

Воротник отложной, на края воротника пришиваются петлицы коротким концом к внешней его части с должностными знаками различия установленного образца.

Рукава втачные, двухшовные. По низу рукава со стороны локтевого шва пришиты 2 отделочные пуговицы, на расстоянии 9 см от низа рукавов настрачиваются должностные знаки различия (шевроны) установленного образца.

Китель на подкладке, на полочках подкладки – внутренние карманы с листочкой.

Брюки на притачном поясе с застежкой на пуговицу. На поясе 6 шлевок: 2 спереди и 4 сзади.

Передние половинки брюк со складками, по 1 на каждой половинке и с боковыми карманами. В боковых швах – кант из отделочной ткани, ширина канта 0,3 см.

Задние половинки брюк с вытачками. На правой половинке прорезной карман в «рамку» с клапаном фигурной формы. Застежка банта на тесьму «молния». Передние половинки брюк на подкладке.

По шлевкам и клапану кармана проложена отделочная строчка на расстоянии 0,2 см от края.

5. Костюм форменный однобортный для мужчин (рис. 3).

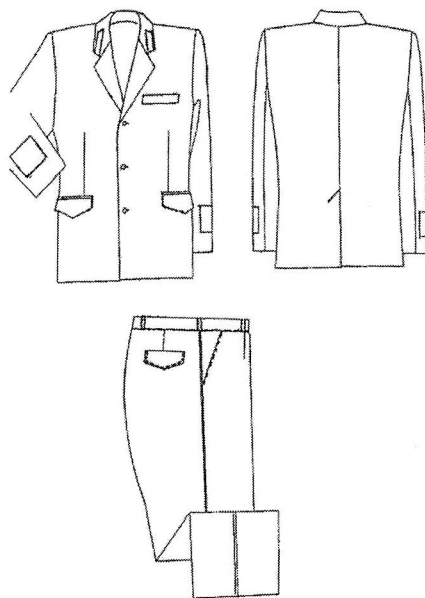


Рис. 3. Костюм форменный однобортный для мужчин

Описание: китель полуприлегающего силуэта с центральной бортовой застежкой на 3 петли и 3 металлические пуговицы до перегиба лацкана.

Воротник отложной, на края воротника пришиваются петлицы коротким концом к внешней его части с должностными знаками различия установленного образца.

Полочки с подрезными бочками и вытачками на талии. На левой полочке – прорезной карман с листочкой.

Боковые карманы на полочках прорезные в «рамку» с клапанами фигурной формы.

Спинка со швом посередине, шов заканчивается шлицей.

Рукава втачные, двухшовные, на расстоянии 9 см от низа рукавов настроены шевроны установленного образца.

Китель на подкладке, на полочках подкладки – внутренние карманы с листочками.

Брюки на притачном поясе с застежкой на пуговицу. На поясе 6 шлевок: 2 спереди и 4 сзади.

Передние половинки брюк с боковыми карманами, со складками, по 1 на каждой половинке. В боковых швах – кант из отделочной ткани, ширина канта 0,3 см.

Задние половинки брюк с вытачками. На правой половинке прорезной карман в рамку с клапаном фигурной формы. Застежка банта на тесьму «молния». По шлевкам проложена отделочная строчка на расстоянии 0,2 см от края.

6. Костюм форменный летний для мужчин (куртка и брюки) (рис. 4 и 5)

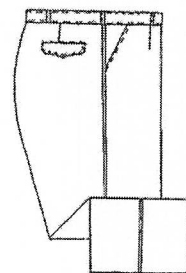
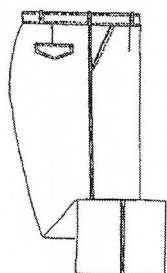
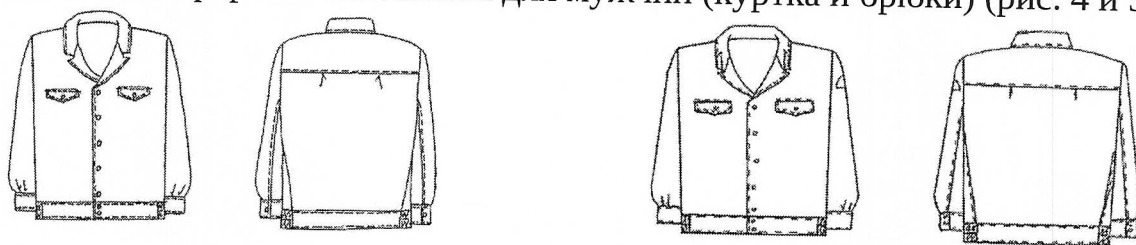


Рис. 4. Костюм форменный летний для мужчин, тип А

Рис. 5. Костюм форменный летний для мужчин, тип Б

Описание: куртка полушерстяная с центральной бортовой застежкой на 7–8 пуговиц: 5–6 расположены на полочке, 2 – на поясе.

Пояс по низу со шлицами в боковых швах, застегивающимися на 2 пуговицы (рис. 4) – для главного государственного лесного инспектора в Свердловской области, заместителя главного государственного лесного инспектора в Свердловской области, старших государственных лесных инспекторов в Свердловской области.

Пояс стягивается в области боковых швов эластичной лентой (рис. 5) – для остальных государственных лесных инспекторов.

Полочки, дублированные с верхними прорезными карманами «в рамку», с клапанами фигурной формы, застегивающимися на пуговицы.

Спинка на кокетке с двумя мягкими складочками под линией кокетки, складочки направлены в сторону боковых швов.

Воротник отложной с лацканами. На края воротника нашиваются петлицы коротким концом к внешней его части с должностными знаками различия установленного образца.

Рукава втачные, двухшовные с манжетами, застегивающимися на две пуговицы, с двумя мягкими складками по низу, направленными в сторону локтевого шва, и шлицами. На левом рукаве на расстоянии 6 см от оката настрачивается нарукавная нашивка установленного образца.

Куртка на подкладке. На подкладке левой полочки – внутренний карман с листочкой.

По клапанам, кокетке, воротнику, бортам, манжетам, поясу, боковым и локтевым швам проложена одна строчка на расстоянии 0,5–0,7 см.

Верхний край манжет и пояс настроены по швам притачивания на расстоянии 0,1–0,2 см от шва.

Брюки на притачном поясе с застежкой на пуговицу. На поясе 6 шлевков: 2 спереди и 4 сзади.

Передние половинки брюк с боковыми карманами, со складками, по одной на каждой половинке. В боковых швах брюк кант из отделочной ткани, ширина канта 0,3 см.

Задние половинки брюк с вытачками. На правой половинке прорезной карман в «рамку» с клапаном фигурной формы. Застежка банта на тесьму «молния». Передние половинки брюк на подкладке.

По шлевкам и клапану кармана проложена отделочная строчка на расстоянии 0,2 см от края.

7. Костюм форменный летний хлопчатобумажный для мужчин (рис. 6).

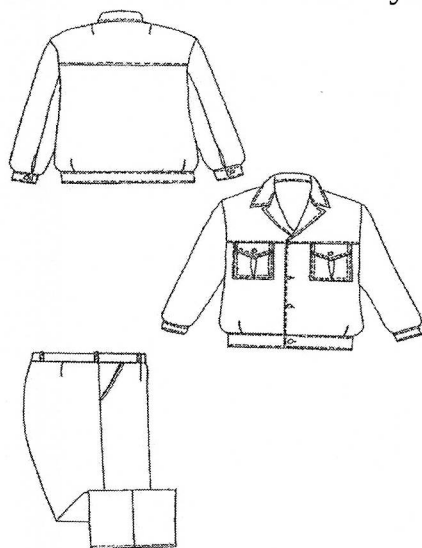


Рис. 6. Костюм форменный летний хлопчатобумажный для мужчин

Описание: куртка с центральной бортовой застежкой на 4 пуговицы: 3 – на полочке, 1 – на поясе, с отложными лацканами, с поясом по низу.

Полочки с внешними накладными карманами с клапанами и встречными складками, застроченными вверху и внизу.



Полочки и спинка на кокетке с мягкими складочками по шву притачивания пояса, по одной с каждой стороны. Складочки на полочках и спинке направлены в сторону боковых швов. На кокетке спинки – вытачки из плечевых швов. Рукава втачные, двухшовные с манжетами, застегивающимися на пуговицы, со шлицами, расположенными на локтевом шве.

На левом рукаве – нарукавная нашивка установленного образца.

Воротник отложной, на концы воротника настроены петлицы с должностными знаками различия установленного образца.

Карманы настроены двумя отделочными строчками на 0,1–0,2 см и на 0,5–0,7 см от края.

По клапанам, воротнику, бортам, манжетам, поясу, кокеткам полочек и спинки одна строчка на 0,5–0,7 см от края.

Брюки на притачном поясе с застежкой на две пуговицы. На поясе 6 шлевок: 2 спереди, 4 сзади.

Передние половинки брюк с боковыми карманами, со складками: по 1 на каждой половинке. Задние половинки брюк с вытачками.

По шлевкам проложена отделочная строчка на расстоянии 0,2 см от края, по карманам – 0,5–0,7 см.

8. Рубашка форменная для мужчин (рис. 7).

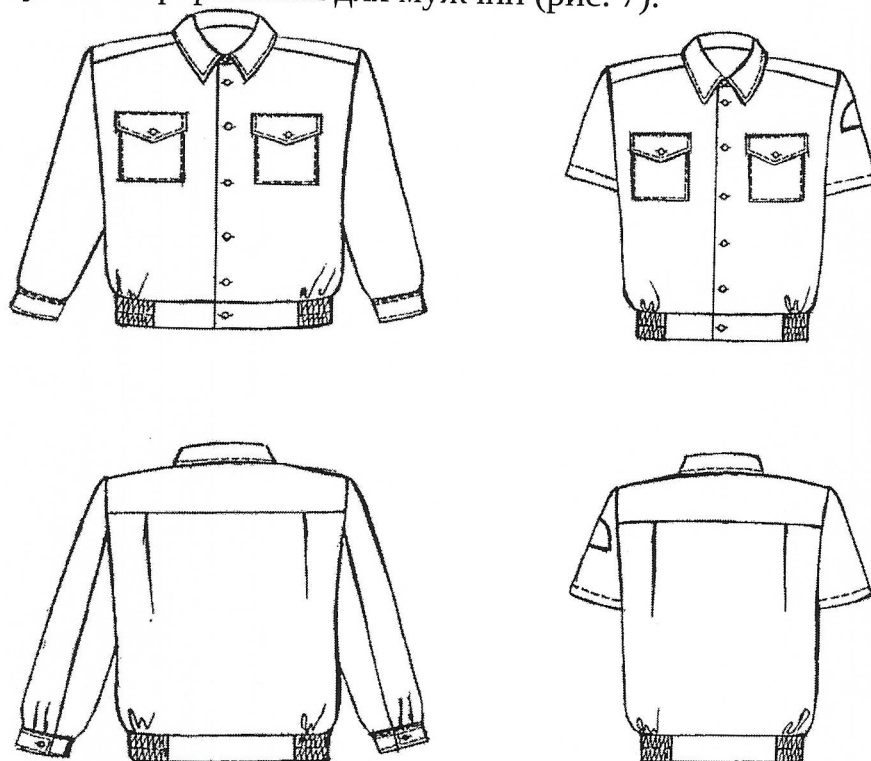


Рис. 7. Рубашка форменная для мужчин

Описание: рубашка с центральной бортовой застежкой на 7 форменных пуговиц: 6 на полочке и 1 на поясе, с поясом по низу, стянутым в области боковых швов эластичными лентами.

Воротник отложной, с отрезной стойкой, обработанный методом прямого дублирования.

Полочки с внешними верхними накладными карманами с клапанами.

Верхние карманы с планками, имитирующими байтовые складки.

Спинка на кокетке, по шву притачивания пояса заложены мягкие складочки, по одной с каждой стороны. Складки направлены в сторону боковых швов.

Рукава в рубашках 2 типов: длинные с притачными манжетами, застегивающимися на пуговицу внизу рукавов шлицы и короткие без манжет. Низ рубашки обработан швом вподгибку с закрытым срезом. Воротник, притачные манжеты прострачиваются отделочной строчкой на расстоянии 0,2–0,3 см от сгиба. Планка правой полочки прострачивается на расстоянии 3,3–3,5 см от сгиба.

Короткий рукав обработан швом вподгибку с закрытым срезом шириной 3,3–3,5 см от края.

Накладные карманы настроены двумя отделочными строчками – 0,1–0,2 см и 0,5–0,7 см.

По краям клапанов, кокетке спинки проложены строчки на 0,1–0,2 см и на 0,5–0,7 см от края.

По воротнику, бортам, поясу проложена отделочная строчка на 0,5–0,7 см.

9. Куртка форменная утепленная с меховым воротником (рис. 8).

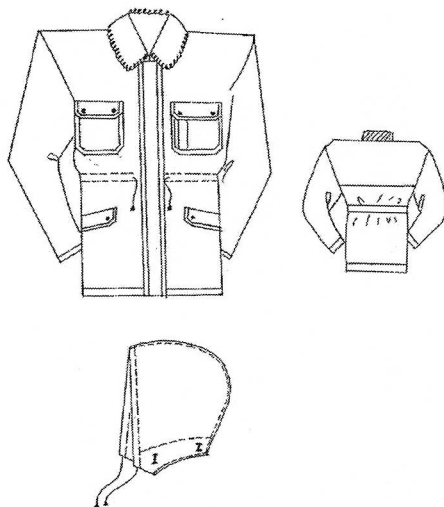


Рис. 8. Куртка форменная утепленная с меховым воротником

Описание: куртка прямого силуэта с комбинированной бортовой застежкой: с центральной на тесьму «молния» и смещенной на 4 кнопки.

На левой полочке к краю борта притачана планка. На полочках – боковые прорезные карманы с клапанами фигурной формы.

В верхней части полочек – накладные карманы фигурной формы. На верхний левый накладной карман настроен малый накладной карман. Выше накладных карманов притачаны клапаны фигурной формы, пристегивающиеся к карманам 2 кнопками.

Спинка с притачной кокеткой, которая простегана с утеплителем, от кокетки до низа целая.

Воротник отложной из натурального меха.

Рукава втачные, двухшовные. На левом рукаве на расстоянии 6 см от плечевого шва настрачивается нарукавная нашивка установленного образца.

На линии талии имеется кулиса.

Куртка со съемным капюшоном. Капюшон по передней стороне стягивается шнуром, пристегивается к куртке на 3 петли и 3 пуговицы.

По накладным карманам, клапанам, планке, швам притачивания клапанов, шву притачивания кокетки спинки, планки, бортам проложены 2 отделочные строчки на расстоянии 0,2–0,7 см от края или шва.

Куртка на подкладке с утепляющей прокладкой в 2 слоя. На подкладке левой полочки внутренний накладной карман.

10. Куртка форменная из плащевой ткани с меховым воротником и притачной меховой подкладкой (рис. 9).

Описание: куртка прямого силуэта с комбинированной бортовой застежкой: с центральной на тесьму «молния» и смещенной на 4 кнопки.

На левой полочке к краю борта притачана планка.

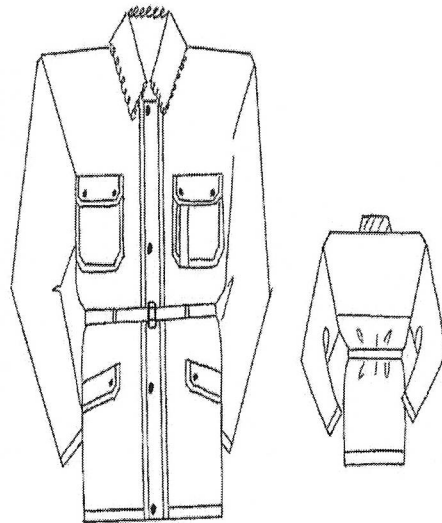


Рис. 9. Куртка форменная из плащевой ткани с меховым воротником и притачной меховой подкладкой

На полочках боковые прорезные карманы с клапанами фигурной формы.

В верхней части полочек – накладные карманы фигурной формы, на верхний левый накладной карман настроен малый накладной карман.

Выше накладных карманов притачаны клапаны фигурной формы, пристегивающиеся к карманам 2 кнопками.

Спинка с притачной кокеткой.

Воротник отложной из натурального меха.

Рукава втачные, двухшовные. На левом рукаве на расстоянии 6 см от плечевого шва нашивается нарукавная нашивка установленного образца.

На линии талии имеется пояс.

По накладным карманам, клапанам, планке, швам притачивания клапанов, шву притачивания кокетки, спинки, планки, бортам проложены 2 отделочные строчки на расстоянии 0,2 и 0,7 см от края или шва.

Куртка на притачной подкладке из натурального меха.

11. Куртка форменная из плащевой ткани с пристегивающимися меховой подкладкой и меховым воротником (может приобретаться вместо куртки с притачной меховой подкладкой) (рис. 10).

Описание: куртка прямого силуэта с комбинированной бортовой застежкой: с центральной на тесьму «молния» и смещенной на 4 кнопки.

На левой полочке к краю борта притачана планка.

На полочках боковые прорезные карманы с клапанами фигурной формы.

В верхней части полочек – накладные карманы фигурной формы, на верхний левый накладной карман настроен малый накладной карман. Над накладным карманом притачаны клапаны фигурной формы, пристегивающиеся к карманам 2 кнопками.

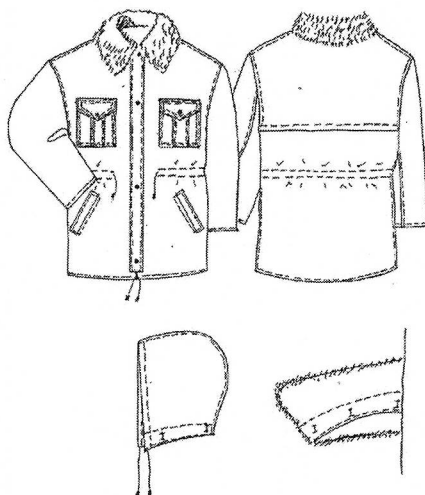


Рис. 10. Куртка форменная из плащевой ткани с пристегивающимися меховой подкладкой и меховым воротником

Спинка с притачной кокеткой, которая простегана с утеплителем, от кокетки до низа целая.

Воротник отложной. Рукава втачные, двухшовные. На левом рукаве на расстоянии 6 см от плечевого шва настрачивается нарукавная нашивка установленного образца.

На линии талии имеется кулиса.

Куртка со съёмным капюшоном из 2 частей. Капюшон по передней стороне стягивается шнуром, по задней стороне пристегивается к куртке на 3 петли и 3 пуговицы.

По накладным карманам, клапанам, планке, швам притачивания клапанов, шву притачивания кокетки спинки, бортам проложены 2 отделочные строчки на расстоянии 0,2 и 0,7 см от края или шва.

Куртка на подкладке с утепляющей прокладкой в 2 слоя. На подкладке левой полочки – внутренний накладной карман. По краю меховой подстежки притачана молния и тесьма.

Пристегивающийся меховой воротник обработан на плащевой ткани. По отлету и горловине воротника имеются петли для пристегивания воротника к куртке.

12. Бушлат форменный утепленный из плащевой ткани (рис.11).

Описание: бушлат утепленный из плащевой ткани на синтепоне с центральной бортовой потайной застежкой на 5–6 пуговиц с пристегивающимся утепленным капюшоном.

На полочках – верхние накладные объемные карманы с клапанами, пристегивающимися на 2 пуговицы, боковые прорезные карманы с листочками. С внутренней стороны левой полочки настроен ветрозащитный клапан. На левой полочке подкладки настроен внутренний накладной карман, застегивающийся на пуговицу.

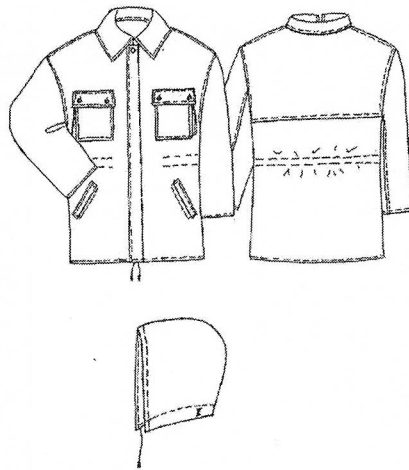


Рис. 11. Бушлат форменный утепленный из плащевой ткани

Капюшон по лицевому вырезу стягивается тесьмой.

Капюшон пристегивается к бушлату 2 пуговицами.

Спинка с кокеткой, по низу которой отстрочена строчка, от кокетки до низа целая.

Бушлат по линии талии и по низу стягивается шнуром.

Рукава втачные, двухшовные с усилительными накладками на уровне локтя и трикотажными напульсниками.

На левый рукав бушлата на расстоянии 6 см от плечевого шва настроена нарукавная нашивка установленного образца.

Воротник отложной из искусственного меха.

Все соединительные швы отстрочены для прочности на 0,1–0,2 см.

По краям клапанов и листочек проложена отделочная строчка на расстоянии 0,1–0,2 см.

По краям бортов ветрозащитного клапана проложена отделочная строчка на расстоянии 0,5–0,7 см.

Низ бушлата и рукавов обработан швом вподгибку с закрытым срезом шириной 1,5–2 см.

Накладки настроены на рукава на расстоянии 0,1–0,2 см от края.

### 13. Брюки форменные утепленные (рис. 12).

Описание: брюки из плащевой ткани с утепляющей подкладкой из синтепона.

Брюки с притачным поясом и 7 шлевками: 2 на передних половинках, 2 над боковыми швами, 3 на задних половинках.

Пояс застегивается на 2 пуговицы.

Передние половинки с косыми боковыми карманами, со складками: по 1 на каждой половинке. По боковым швам над линией колен настроены внешние накладные объемные карманы с клапанами, застегивающимися на 2 пуговицы.

С внутренней стороны правой передней половинки брюк настроен утеплительный клапан (откосок).

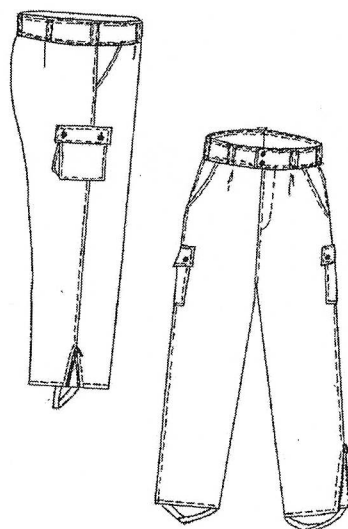


Рис. 12. Брюки форменные утепленные

Застежка банта на тесьму «молния». По краю банта левой половинки проложена отделочная строчка на расстоянии 0,1–0,2 см от края.

Задние половинки брюк с вытачками.

По низу брюк в боковой шов втачана тесьма «молния». Низ брюк обработан швом вподгибку с закрытым срезом шириной 1,5–2,0 см. В шов со стороны бокового и шагового швов закреплена эластичная лента.

По нижнему и верхнему краю пояса, клапану, карману проложены 2 отделочные строчки на 0,2–0,7 см.

По краям объемных накладных карманов проложена отделочная строчка на расстоянии 0,1–0,2 см.

Боковой шов вытачки на задних половинках отстрочен для прочности на 0,1–0,2 см.

14. Фуражка форменная с подбородным ремешком и фуражка форменная с филигранным ремешком (рис. 13).

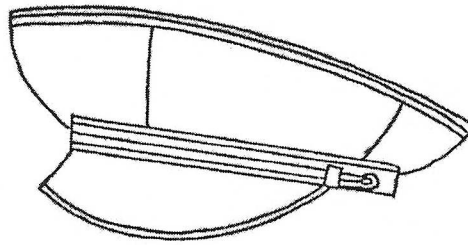


Рис. 13. Фуражка форменная с подбородным (филигранным) ремешком

Описание: фуражка с подбородным ремешком черного цвета, прикрепленным форменными пуговицами.

Фуражка с филигранным ремешком золотистого (серебристого) цвета, прикрепленным форменными пуговицами.

Фуражка состоит из доньшка овальной формы, 4 стенок (четвертинок), прямого околыша и налобника.

Фуражка снабжена 2 кантами зеленого цвета: 1 втачан в шов соединения доньшка со стенками, другой – в шов соединения стенок с околышем.

Фуражка на подкладке, на доньшко которой настрочена накладка. Для придания и сохранения формы фуражки в передние стенки вкладываются жесткие стойки.

Фуражка с металлическим каркасом, вставленным в доньшко корпуса фуражки-подкладки.

#### 15. Кепи форменное «деми» для мужчин (рис. 14)

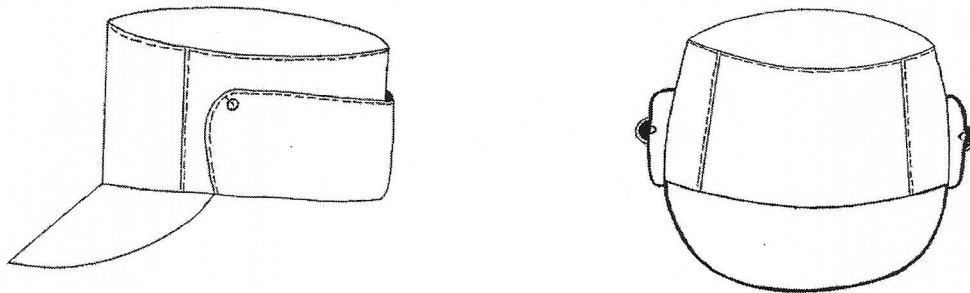


Рис. 14. Кепи «деми» для мужчин

Описание: кепи изготавливается из полушерстяной, хлопчатобумажной ткани или из плащевой ткани в комплекте с плащом.

Кепи состоит из головки, бортика и козырька.

Головка состоит из доньшка овальной формы и двух стенок. Швы головки и стенок обработаны настрочными швами.

По краю бортика проложена отделочная строчка. Бортик крепится к стойке при помощи двух петель и пуговиц.

Козырек обтяжной.

Кепи выполнено на подкладке.

#### 16. Шапка-ушанка (рис. 15).

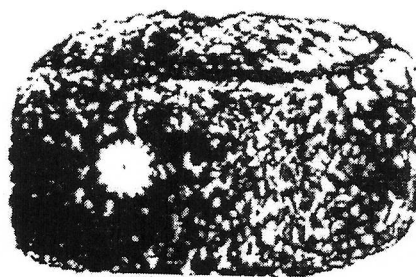


Рис. 15. Шапка-ушанка

Описание: шапка-ушанка состоит из четырехклинного колпака, козырька и назатыльника с цельнокроеными наушниками и изготавливается на стеганой ватной подкладке.

К концам наушников пришиваются завязки из тесьмы.

Верх шапки изготавливается из натурального меха (каракуль, ондатра, белек) черного или темно-коричневого цвета.

17. Кепи форменное для мужчин с бортиком и козырьком, обработанными натуральным мехом (может приобретаться вместо шапки-ушанки) (рис. 16).

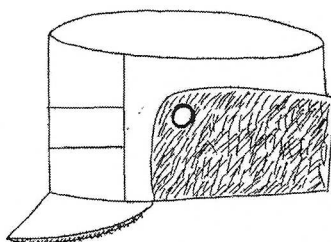


Рис. 16. Кепи форменное для мужчин с бортиком и козырьком, обработанными натуральным мехом

Описание: кепи состоит из головки, бортика и козырька.

Головка состоит из доньшка овальной формы, 2 боковых и 1 передней стенок. Швы головки обработаны настрочным швом.

Бортик и козырек обработаны натуральным мехом.

Бортик крепится к стенкам при помощи кнопок.

Изделие изготавливается на стеганой подкладке.

Верх кепи выполнен из натуральной кожи или из плащевой ткани.

18. Галстук форменный.

Описание: галстук изготавливается из ткани зеленого или темно-зеленого цвета.

19. Костюм форменный для женщин (рис. 17).



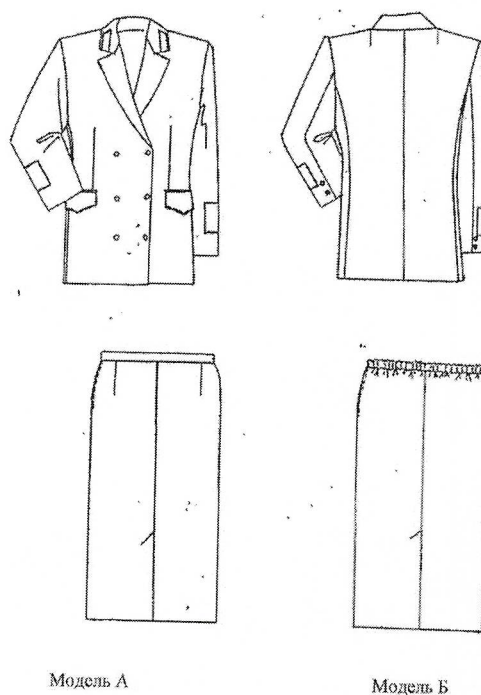


Рис. 17. Костюм форменный для женщин

Описание: жакет полуприлегающего силуэта со смещенной бортовой застежкой до перегиба лацканов на 3 петли и 3 пуговицы, на правой полочке 3 отделочные пуговицы.

Полочки с передними вытачками и отрезными бочками. На полочках боковые прорезные карманы в «рамку» с клапанами фигурной формы.

Спинка со швом посередине и плечевыми вытачками.

Воротник отложной. На края воротника пришиваются петлицы коротким концом к внешней его части с должностными знаками различия установленного образца.

Рукава втачные, двухшовные с закрытой шлицей и 2 отделочными пуговицами, на расстоянии 9 см от низа рукавов настрачиваются шевроны установленного образца.

Жакет на подкладке.

На левой полочке на уровне второй пуговицы петля-полодержатель, на подборте правой полочки пуговица-полодержатель.

Юбка прямая на подкладке, сверху на притачном поясе, застегивающемся на обметную петлю и пуговицу.

На переднем и заднем полотнище от шва притачивания пояса по одной вытачке с каждой стороны.

Заднее полотнище юбки со швом посередине, шов заканчивается шлицей.

Застежка в левом боковом шве на тесьму «молния».

Модель Б – пояс заднего полотнища юбки на резинке.

20. Костюм форменный летний для женщин (куртка и юбка) (рис. 18).

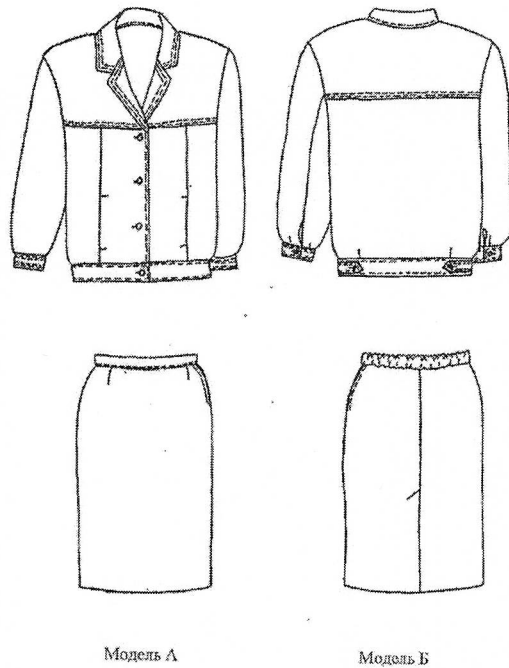


Рис. 18. Костюм форменный летний для женщин (куртка и юбка)

Описание: куртка полушерстяная с отложными лацканами и поясом по низу, центральной бортовой застежкой на 5 форменных пуговиц: 4 на полочке, 1 на поясе. В пояс втачаны хлястики-затяжки, которые крепятся петлей и пуговицей.

Полочка и спинка на кокетке. На полочке – карманы в рельефном шве. Спинка с мягкими складочками по шву притачивания пояса по одной с каждой стороны. Складочки направлены в сторону боковых швов.

Воротник отложной, на края воротника пришиваются петлицы коротким концом к внешней его части с должностными знаками различия установленного образца.

Рукава втачные, двухшовные с манжетами, застегивающимися на пуговицу, с одной мягкой складочкой по низу, направленной в сторону локтевого шва со шлицами, расположенными в локтевом шве. На левом рукаве на расстоянии 6 см от плечевого шва настрачивается нарукавная нашивка установленного образца.

Куртка на подкладке в области полочки и спинки.

Швы притачивания кокеток настроены двумя отделочными строчками на 0,1–0,2 см и на 0,5–0,7 см.

По краям хлястиков-затяжников, пояса, воротнику, бортам, манжетам проложены 2 отделочные строчки на 0,1–0,2 см и на 0,5–0,7 см.

Юбка прямого силуэта на подкладке, сверху на притачном поясе, застегивающемся на обметную петлю и пуговицу. На переднем и заднем полотнище от шва притачивания пояса по одной вытачке с каждой стороны.

Заднее полотнище юбки со швом посередине, шов заканчивается шлицей.

Застежка в левом боковом шве на тесьму «молния».

Допускается пояс заднего полотнища юбки на резинке.

21. Костюм форменный летний для женщин, из хлопчатобумажной ткани (рис. 19).

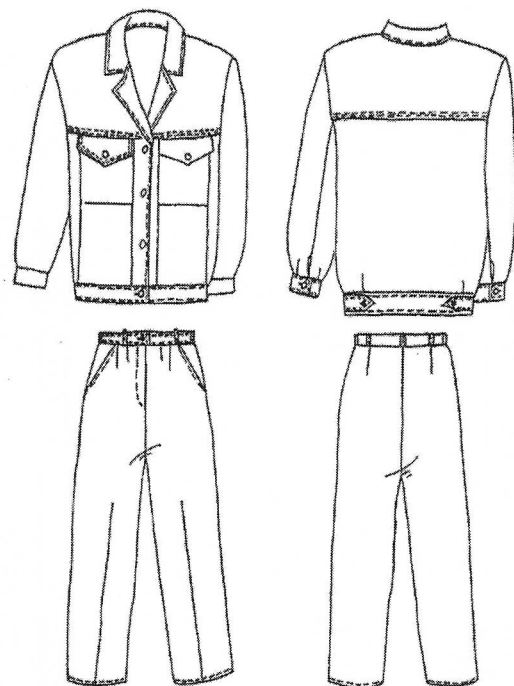


Рис. 19. Костюм форменный летний для женщин, из хлопчатобумажной ткани

Описание: куртка с отложными лацканами, поясом по низу и центральной бортовой застежкой на 4 форменные пуговицы: 3 на полочке, 1 на поясе.

На пояс настроены хлястики-затяжки, которые крепятся петлей и пуговицей.

Полочки на кокетках, под которые втачаны клапаны фигурной формы, застегивающиеся на пуговицу.

Полочки с внешними цельновыкроенными накладными карманами. Нижний край внешних накладных карманов втачивается в пояс куртки. На определенном расстоянии от верхнего края цельновыкроенного кармана проложены 2 поперечные строчки и оформлен вход в боковой карман.

Спинка на кокетке с мягкими складками по шву притачивания пояса, по 1 с каждой стороны. Складки направлены в сторону боковых швов.

Воротник отложной, на края воротника настроены петлицы коротким концом к внешней его части с должностными знаками различия установленного образца.

Рукава втачные двухшовные с притачными манжетами, застегивающимися на пуговицу, с двумя мягкими складками по низу, направленными в сторону локтевого шва, и шлицами. С изнаночной стороны рукава на расстоянии 18-20 см от оката настроена пата с петлей для фиксации рукава в завернутом состоянии. От лицевой стороны пришита пуговица для паты.

По краям воротника и бортов проложена отделочная строчка на расстоянии 0,5 см от края.

По нижнему краю пояса, клапанам, манжетам, карманам, хлястикам-затяжникам и кокеткам проложены 2 отделочные строчки на 0,2 и 0,7 см.

По желанию заказчика куртка может комплектоваться брюками или юбкой.

Брюки на притачном поясе с 7 шлевками: 2 спереди и 5 сзади.

Пояс застегивается на 2 пуговицы.

Передние половинки брюк с боковыми карманами и со складками: по 2 на каждой половинке. По центру передних половинок брюк проложена отделочная строчка на 0,1–0,2 см от линии перегиба, имитирующая стрелку.

Задние половинки брюк с вытачками.

Застежка банта на тесьму «молния».

По поясу проложена отделочная строчка на расстоянии 0,2 см от шва.

По карманам проложены отделочные строчки на 0,2 и 0,7 см, по низу брюк 2 см.

Юбка прямая на подкладке, сверху – на притачном поясе, застегивающемся на притачную петлю и пуговицу.

На переднем полотнище от шва притачивания пояса по 1 вытачке с каждой стороны. Пояс заднего полотнища юбки – на резинке.

Заднее полотнище юбки со швом посередине, шов заканчивается шлицей. Застежка в левом боковом шве на тесьму «молния».

22. Рубашка (блузка) форменная для женщин (рис. 20).

Описание: рубашка (блузка) с потайной (супатной) застежкой до низа на 6–7 пуговиц: 1 на стойке воротника, 5–6 на полочке.

Воротник отложной, с отрезной стойкой, обработанный методом прямого дублирования.

Полочки с кокетками и тремя складками, расположенными в шве притачивания кокетки.

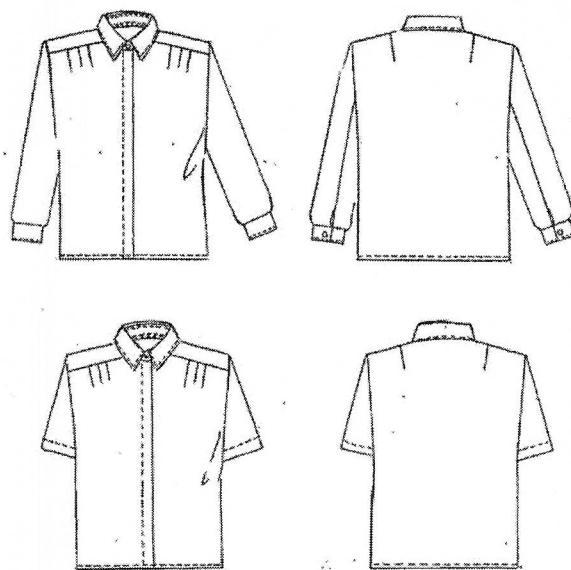


Рис. 20. Рубашка (блузка) форменная для женщин

Правая полочка с цельновыкроенной планкой.

Спинка с вытачками из плечевых швов.

Рукава в рубашках (блузках) 2 типов: длинные с притачными манжетами, застегивающимися на пуговицу внизу рукавов шлицы и короткие без манжет. Низ рубашки (блузки) обработан швом вподгибку с закрытым срезом. Воротник, притачные манжеты прострачиваются отделочной строчкой на расстоянии 0,2–0,3 см от сгиба. Планка правой полочки прострачивается на расстоянии 3,3–3,5 см от сгиба.

Короткий рукав обработан швом вподгибку с закрытым срезом шириной 3,3–3,5 см от края.

23. Берет форменный для женщин (рис. 21).

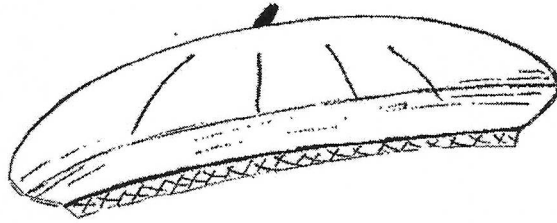


Рис. 21. Берет форменный для женщин

Описание: берет шерстяной или фетровый темно-зеленого или черного цвета без швов, имеет мягкую круглую форму.

24. Кубанка форменная для женщин (может приобретаться вместо шапки-ушанки) (рис. 22).

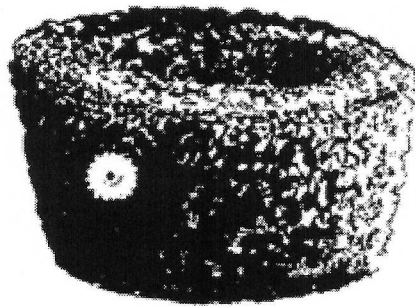


Рис. 22. Кубанка форменная для женщин

Описание: кубанка состоит из круглого основания и стенки из двух частей на утепляющей подкладке.

Кубанка изготавливается из натурального меха (каракуль).

25. Галстук форменный.

Описание: галстук изготавливается из ткани зеленого или темно-зеленого цвета.

26. На форменную одежду нашивается нарукавный знак.

Нарукавный знак принадлежности государственного лесного инспектора к Министерству изготавливается в виде полукруга из цвета ткани костюма. На расстоянии 2–3 мм по полукруглому краю всего знака надпись «Министерство природных ресурсов и экологии Свердловской области» шириной 3 мм. В нижней

части посередине нарукавной нашивки помещена надпись «Лесная охрана» в обрамлении двух дубовых ветвей.

Нарукавный знак нашивают на внешнюю сторону правого рукава на расстоянии 80 мм от верхней точки рукава до знака.

## УТВЕРЖДЕНО

приказом Министерства природных  
ресурсов и экологии

Свердловской области

от 19.11.24 № 1494

«Об утверждении образцов форменной  
одежды, знаков различия и отличия  
должностных лиц Министерства  
природных ресурсов и экологии  
Свердловской области, осуществляющих  
федеральный государственный лесной  
контроль (надзор) и лесную охрану,  
и должностных лиц государственных  
учреждений Свердловской области,  
осуществляющих лесную охрану,  
и порядка ношения форменной одежды  
указанными должностными лицами»

## ОПИСАНИЕ

**знаков различия и отличия должностных лиц Министерства природных  
ресурсов и экологии Свердловской области, осуществляющих  
федеральный государственный лесной контроль (надзор)  
и лесную охрану, и должностных лиц государственных учреждений  
Свердловской области, осуществляющих лесную охрану**

1. В качестве знаков различия для должностных лиц Министерства природных ресурсов и экологии Свердловской области (далее – Министерство) и его подведомственных учреждений устанавливаются петлицы и шевроны.

Петлица представляет собой прямоугольник темно-зеленого цвета размером 110x32 и 92x 32мм, изготовленного из темно-зеленого бархата или сукна с кантом золотистого цвета. На петлицах старшего состава располагаются два продольных просвета из шитья золотистого цвета, на петлицах среднего состава – один такой же просвет, на петлицах младшего состава – поперечная полоска зеленого цвета.

Шеврон – знак различия в виде нашивки темно-зеленого цвета прямоугольной формы размером 9x8,5 см. Шевроны состоят из галуна золотистого цвета, нашиваемого на клапан из основной ткани предмета форменной одежды. Ширина клапана: 10 см, высота – в зависимости от количества галунов. Нижний край первого галуна пришивается в 5 мм от нижнего края клапана, расстояние между галунами: 3–5 мм, расстояние от верхнего края верхнего галуна до верхнего клапана: 40 мм. Галуны устанавливаются трех видов: широкий – 30 мм, средний – 15 мм и узкий – 7 мм.

Петлицы Министра, заместителей Министра, начальников структурных подразделений Министерства изготавливаются из галуна особого плетения,

петлицы остальных должностных лиц Министерства и его подведомственных учреждений – с гладким полем.

На поле петлиц располагаются:

у Министра – 2 вышитые звезды золотистого цвета диаметром 20 мм;

у заместителей Министра – 1 вышитая звезда золотистого цвета диаметром 20 мм;

у начальников отделов структурных подразделений Министерства, директоров подведомственных Министерству учреждений, являющихся государственными лесными инспекторами – 3 звездочки из анодированного алюминия диаметром 18 мм;

у специалистов отдела федерального государственного лесного контроля (надзора), отделов федерального государственного лесного контроля (надзора) по управленческим округам Свердловской области и заместителей директоров подведомственных Министерству учреждений, являющихся государственными лесными инспекторами – 2 звездочки из анодированного алюминия диаметром 18 мм;

у других специалистов подведомственных Министерству учреждений, являющихся государственными лесными инспекторами – 1 звездочка из анодированного алюминия диаметром 18 мм.

Звезды на петлицах располагаются в один ряд вдоль продольной оси.

На шевронах:

Министра – 1 широкий галун шириной 30 мм и над ним 2 узких галуна шириной по 7 мм;

заместителей Министра – 1 широкий галун шириной 30 мм и над ним 1 узкий галун шириной по 7 мм;

начальников структурных подразделений Министерства, директоров подведомственных Министерству учреждений, являющихся государственными лесными инспекторами – 1 средний галун шириной 15 мм и над ним 3 узких галуна шириной по 7 мм;

специалистов отдела федерального государственного лесного контроля (надзора), отделов федерального государственного лесного контроля (надзора) по управленческим округам Свердловской области и заместителей директоров подведомственных Министерству учреждений, являющихся государственными лесными инспекторами – 1 средний галун шириной 15 мм и над ним 2 узких галуна шириной 7 мм;

других специалистов подведомственных Министерству учреждений, являющихся государственными лесными инспекторами – 1 средний галун шириной 15 мм и над ним 1 узкий галун шириной 7 мм.

2. Для отличия должностных лиц Министерства и подведомственных Министерству учреждений при исполнении служебных обязанностей на форменную одежду устанавливается ношение нарукавного знака принадлежности к Министерству, выполненного в виде полукруга из цвета ткани костюма. Размер 80х40 мм. На расстоянии 2–3 мм по полукруглому краю всего знака надпись «Министерство природных ресурсов и экологии Свердловской области» шириной 3 мм. В нижней части посередине нарукавной нашивки помещена надпись «Лесная охрана» в обрамлении двух дубовых ветвей.



Нарукавный знак нашивают на внешнюю сторону правого рукава на расстоянии 80 мм от верхней точки рукава до знака.

3. Пуговицы из анодированного алюминия или пластмассы золотистого цвета имеют круглую форму. Пуговицы устанавливаются двух размеров: 22 мм и 14 мм.

## УТВЕРЖДЕН

приказом Министерства природных  
ресурсов и экологии  
Свердловской области

от 19.11.24 № 14/14

«Об утверждении образцов форменной  
одежды, знаков различия и отличия  
должностных лиц Министерства  
природных ресурсов и экологии  
Свердловской области, осуществляющих  
федеральный государственный лесной  
контроль (надзор) и лесную охрану,  
и должностных лиц государственных  
учреждений Свердловской области,  
осуществляющих лесную охрану,  
и порядка ношения форменной одежды  
указанными должностными лицами»

**ПОРЯДОК**

**ношения форменной одежды должностными лицами Министерства  
природных ресурсов и экологии Свердловской области, осуществляющими  
федеральный государственный лесной контроль (надзор) и лесную охрану,  
и должностными лицами государственных учреждений Свердловской  
области, осуществляющими лесную охрану**

1. Настоящий порядок разработан в соответствии с Лесным кодексом Российской Федерации, постановлением Правительства Российской Федерации от 30.06.2021 № 1098 «О федеральном государственном лесном контроле (надзоре)», приказом Министерства природных ресурсов и экологии Российской Федерации от 15.12.2021 № 955 «Об утверждении Порядка и Нормативов осуществления лесной охраны» для должностных лиц Министерства природных ресурсов и экологии Свердловской области (далее – Министерство), осуществляющих на землях лесного фонда в границах территории Свердловской области федеральный государственный лесной контроль (надзор) и лесную охрану, и его подведомственных учреждений, осуществляющих на землях лесного фонда в границах территории Свердловской области лесную охрану, являющихся государственными лесными инспекторами в Свердловской области (далее – государственные лесные инспекторы).

2. Настоящий порядок обязателен для всех государственных лесных инспекторов, носящих форменную одежду.

3. Настоящий порядок предусматривает правила ношения, сроки ношения, выдачи и учета предметов форменной одежды для государственных лесных инспекторов.

4. Форменная одежда выдается государственным лесным инспекторам по утвержденным нормам выдачи и срокам их ношения безвозмездно на период выполнения служебных обязанностей.

5. Выдаваемая государственным лесным инспекторам во временное пользование форменная одежда является государственной собственностью и учитывается на балансе Министерства.

6. Учет предметов форменной одежды, выданных государственным лесным инспекторам, осуществляется в порядке, установленном Инструкцией по применению Единого плана счетов бухгалтерского учета для органов государственной власти (государственных органов), органов местного самоуправления, органов управления государственными внебюджетными фондами, государственных академий наук, государственных (муниципальных) учреждений, утвержденной приказом Министерства финансов Российской Федерации от 01.12.2010 № 157н «Об утверждении Единого плана счетов бухгалтерского учета для органов государственной власти (государственных органов), органов местного самоуправления, органов управления государственными внебюджетными фондами, государственных академий наук, государственных (муниципальных) учреждений и Инструкции по его применению», при этом на каждого государственного лесного инспектора оформляется карточка учета выдачи форменной одежды государственного лесного инспектора.

Порядок учета, хранения и списания форменной одежды государственных лесных инспекторов в Свердловской области устанавливается Министерством.

7. Все хозяйственные операции, проводимые Министерством, оформляются оправдательными документами по учету форменной одежды. Документы по учету форменной одежды являются первичными учетными документами, на основании которых ведется бухгалтерский учет.

8. Форменная одежда подлежит обязательной сдаче в случаях увольнения государственных лесных инспекторов, в том числе:

- 1) по сокращению штатов;
- 2) по инициативе представителя работодателя за должностные проступки;
- 3) по собственному желанию;
- 4) при переводе на другую должность, не дающую права на ношение форменной одежды;
- 5) при ликвидации юридического лица.

В случае невозможности сдачи форменной одежды государственные лесные инспекторы обязаны возместить стоимость форменной одежды.

В случае неоплаты стоимости форменной одежды с государственного лесного инспектора взыскивается стоимость форменной одежды в установленном порядке.

9. В случае увольнения государственного лесного инспектора в связи с выходом на пенсию по старости или инвалидности форменная одежда не сдается, ношение форменной одежды разрешается, при этом возмещение стоимости форменной одежды не требуется.

10. Предметы форменной одежды, сданные государственным лесным инспектором при увольнении, подлежат списанию с баланса уполномоченного органа.

11. Порядок списания пришедших в негодное состояние или утраченных материальных средств, а также права должностных лиц по утверждению актов на списание материальных средств определяются в соответствии с законодательством Российской Федерации.

12. Все предметы форменной одежды должны соответствовать их описанию и установленным образцам (приложение № 1).

13. Ношение форменной одежды предусмотрено:

в Министерстве – для Министра, заместителя Министра, начальников, ведущих и главных специалистов отдела федерального государственного лесного контроля (надзора), отделов федерального государственного лесного контроля (надзора) по управленческим округам Свердловской области, являющихся государственными лесными инспекторами;

в подведомственных Министерству учреждениях – для директора, заместителя директора, лесничих участков лесничеств, главных специалистов, являющихся государственными лесными инспекторами.

14. На форменной одежде должны иметься соответствующие знаки различия.

15. Не разрешается ношение форменной одежды во время пребывания в отпуске, в выходные дни, а также в свободное от работы время в другие дни.

16. При нахождении на переподготовке право ношения форменной одежды и знаков различия сохраняется по последней должности.

17. Форменная одежда носится лицами, указанными в пункте 13 настоящего порядка, и должна быть аккуратно подогнанной и содержаться в безупречном состоянии.

Бушлат, костюмы, рубашки должны быть вычищены и отутюжены.

Брюки должны иметь продольную заглаженную складку.

18. Форменная одежда изготавливается по действующим техническим условиям и моделям.

19. Форменная одежда подразделяется на зимнюю и летнюю.

20. Форменная одежда носится с обувью черного (коричневого) цвета (для мужчин полуботинки (полусапоги) с черными (коричневыми) носками, для женщин туфли с одноцветными носками (чулками) неярких тонов).

21. Шапка-ушанка, женская кубанка, фуражка, кепи и женский берет носят так, чтобы козырек фуражки (кепи) находился на уровне бровей, а нижний край шапки-ушанки (кубанки и берета) – на расстоянии 1–2 пальцев выше бровей.

22. Кокарда располагается по центру головного убора.

23. Ношение шапки-ушанки с опущенными наушниками разрешается при отрицательной температуре воздуха.

При опущенных наушниках концы тесьмы должны быть завязаны под подбородком, при поднятых наушниках завязанные концы тесьмы заправляются под наушники.

24. Клапаны карманов кителя, куртки и рубашки должны быть вынуты наружу.

25. Рубашка (блузка) белого (серого, оливкового) цвета носится под кителем (жакетом), курткой с однотонным галстуком зеленого цвета в тон верхней одежде.

26. Галстук может прикрепляться к рубашке (блузке) зажимом между 3 и 4 пуговицами сверху.

27. Куртка утепленная (темно-зеленого цвета) с меховым воротником, куртка меховая носится с шарфом темного цвета. Верхний край шарфа должен равномерно выступать над воротником на 1–2 см.

28. Бушлат и брюки утепленные должны быть однотонного (черного, оливкового) цвета.

29. Обувь (ботинки, полуботинки, туфли) должна быть начищена.

30. Мужчины с обувью носят ношения черного, коричневого либо темно-серого цвета.

31. На форменной одежде (мужской и женской) ордена, медали, ленты орденов и медалей и нагрудные знаки носят в соответствии с порядком, установленным положениями о них.

32. Перчатки (кожаные или трикотажные) должны быть одноцветными, в тон одежде.

33. Запрещается ношение предметов одежды неустановленных образцов, смешение форменного обмундирования с предметами неформенной одежды, а также летней форменной одежды с зимней.

34. Срок ношения предмета форменной одежды – наименьший период времени, установленный нормами обеспечения, в течение которого предмет формы одежды должен находиться в пользовании по прямому назначению. Для сезонных предметов форменной одежды срок ношения в течение одного сезона засчитывается за один год.

Срок ношения форменной одежды исчисляется со дня выдачи государственному лесному инспектору форменной одежды. Выдача в последующем аналогичного нового предмета форменной одежды производится по истечении срока ношения ранее полученного.

35. Форменная одежда при ее утрате (порче) возмещению не подлежит, за исключением утраты (порчи), связанной с выполнением государственным лесным инспектором служебного или гражданского долга.

36. В случае утраты или порчи предметов форменной одежды в результате преступных посягательств, при исполнении служебных обязанностей или по пути следования на службу или со службы, в результате несчастных случаев, стихийных бедствий, а также при обнаружении скрытых дефектов составляется акт установленной формы. На основании акта и приложенного к нему заключения по материалам служебного расследования бесплатно производится замена утраченных, похищенных, испорченных или бракованных предметов форменной одежды.

37. Во всех случаях порчи и приведения предметов форменной одежды в непригодное состояние ранее установленных сроков ношения проводится служебное расследование, определяется сумма материального ущерба.

38. По желанию государственного лесного инспектора разрешается замена одних предметов форменной одежды другими, предусмотренными нормами выдачи, в пределах стоимости заменяемых предметов форменной одежды.

39. Срок ношения предметов форменной одежды продлевается на время нахождения государственного лесного инспектора в отпусках по беременности и родам, по уходу за ребенком.

40. Нарукавный знак принадлежности государственного лесного инспектора к Министерству нашивается на внешней стороне левого рукава форменной одежды.

Нарукавный знак принадлежности государственного лесного инспектора к Министерству нашивается на внешней стороне правого рукава пиджака, костюма и куртки.

41. Сроки ношения отдельных предметов форменной одежды государственными лесными инспекторами определены в таблице.

Таблица

Номер строки	Наименование предмета форменной одежды	Норма выдачи (единиц)	Срок ношения (лет)
1	2	3	4
1.	Костюм форменный парадно-представительский для мужчин	1	2
2.	Костюм форменный для мужчин	1	2
3.	Костюм форменный однобортный для мужчин	1	2
4.	Костюм форменный летний для мужчин (куртка и брюки)	1	2
5.	Костюм форменный летний хлопчатобумажный для мужчин	1	2
6.	Рубашка форменная для мужчин	2	1
7.	Куртка форменная утепленная с меховым воротником	1	3
8.	Куртка форменная из плащевой ткани с меховым воротником и притачной меховой подкладкой	1	3
9.	Куртка форменная из плащевой ткани с пристегивающимися меховой подкладкой и меховым воротником	1	3
10.	Бушлат форменный утепленный из плащевой ткани	1	3
11.	Брюки форменные утепленные	1	3
12.	Фуражка форменная с подбородным ремешком и фуражка форменная с филигранным ремешком	1	3
13.	Кепи форменное «деми» для мужчин	1	3
14.	Шапка-ушанка	1	3

1	2	3	4
15.	Кепи форменное мужское с бортиком и козырьком, обработанными натуральным мехом	1	3
16.	Галстук форменный	1	1
17.	Костюм форменный для женщин	1	2
18.	Костюм форменный летний для женщин (куртка и юбка)	1	2
19.	Костюм форменный летний для женщин из хлопчатобумажной ткани	1	2
20.	Рубашка (блузка) форменная для женщин	2	1
21.	Берет форменный для женщин	1	3
22.	Кубанка форменная для женщин	1	3
23.	Футболка хлопчатобумажная	2	1