



ПРАВИТЕЛЬСТВО СВЕРДЛОВСКОЙ ОБЛАСТИ

ПОСТАНОВЛЕНИЕ

19.04.2017

№ 266-ПП

г. Екатеринбург

О внесении изменений в постановление Правительства Свердловской области от 11.06.2013 № 761-ПП «О создании особо охраняемой природной территории областного значения «Ландшафтный заказник «Ивдельский»

В соответствии с Федеральным законом от 14 марта 1995 года № 33-ФЗ «Об особо охраняемых природных территориях», Законом Свердловской области от 21 ноября 2005 года № 105-ОЗ «Об особо охраняемых природных территориях областного и местного значения в Свердловской области», в целях развития въездного туризма на территории Свердловской области, а также сохранения природных комплексов и объектов особо охраняемой природной территории областного значения «Ландшафтный заказник «Ивдельский» Правительство Свердловской области

ПОСТАНОВЛЯЕТ:

1. Внести в постановление Правительства Свердловской области от 11.06.2013 № 761-ПП «О создании особо охраняемой природной территории областного значения «Ландшафтный заказник «Ивдельский» («Областная газета», 2013, 21 июня, № 271–274) (далее – постановление Правительства Свердловской области от 11.06.2013 № 761-ПП) следующее изменение:

пункт 4 изложить в следующей редакции:

«4. Контроль за исполнением настоящего постановления возложить на Первого Заместителя Губернатора Свердловской области А.В. Орлова.»

2. Внести в Положение об особо охраняемой природной территории областного значения «Ландшафтный заказник «Ивдельский», утвержденное постановлением Правительства Свердловской области от 11.06.2013 № 761-ПП, следующие изменения:

1) в части первой пункта 6 слово «прилагается» заменить словами «приведена в приложении № 1 к настоящему положению»;

2) подпункт 4 пункта 11 изложить в следующей редакции:

«4) движение и стоянка механизированных транспортных средств вне дорог общего пользования, за исключением транспортных средств, используемых для осуществления лесохозяйственных и противопожарных мероприятий и охраны объектов животного мира; транспортных средств, осуществляющих движение по маршруту «На перевал Дятлова». Описание и схема маршрута приведены в приложении № 2 к настоящему положению»;

3) в приложении в грифе слова «К Положению» заменить словами «Приложение № 1 к Положению»;

4) дополнить приложением № 2 (прилагается).

3. Настоящее постановление опубликовать в «Областной газете».

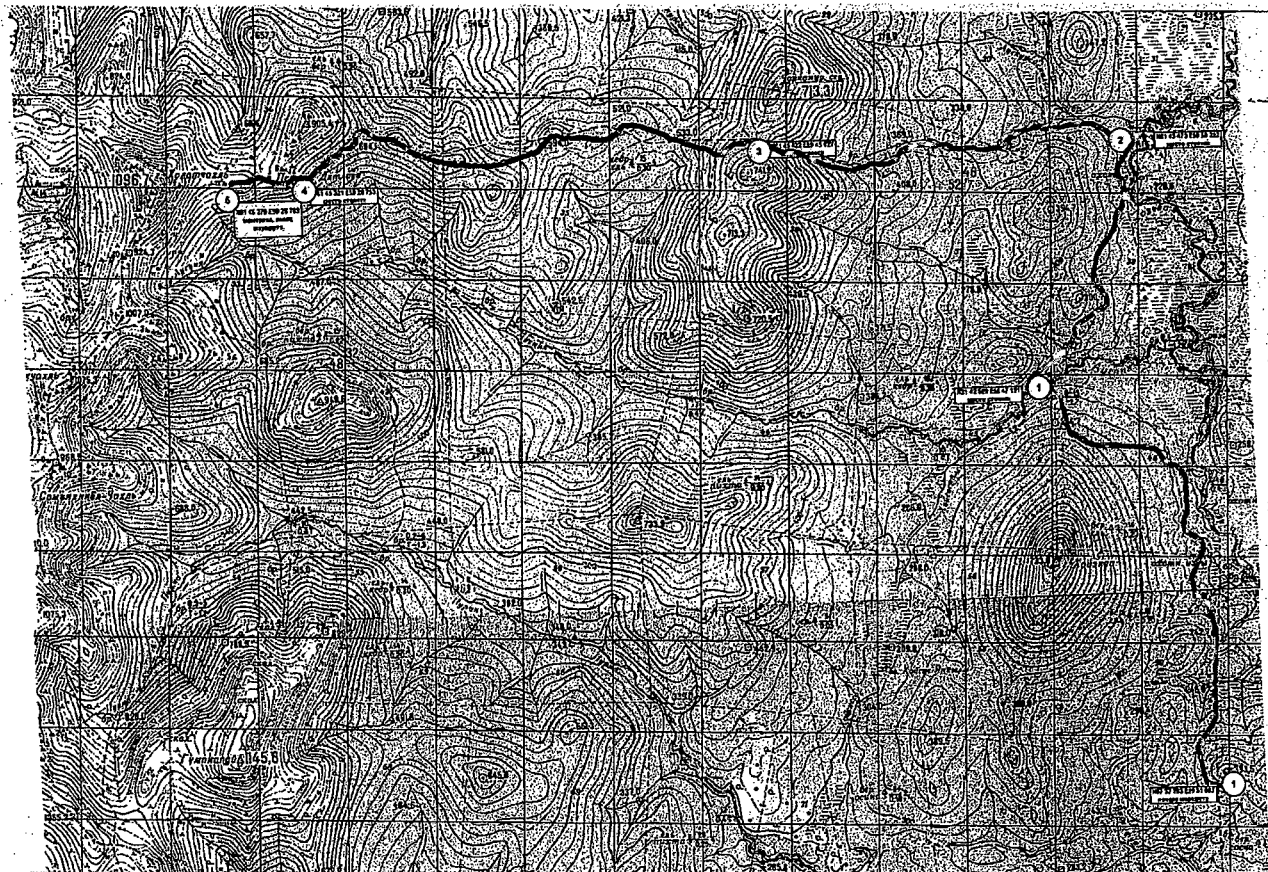
Временно исполняющий обязанности
Губернатора Свердловской области



Е.В. Куйвашев

Приложение № 2
к Положению об особо охраняемой
природной территории областного
значения «Ландшафтный заказник
«Ивдельский»

СХЕМА
маршрута «На перевал Дятлова»



Протяженность маршрута: 44 километра.

Способ передвижения: мотовездеходы, снегоходы.

Начало маршрута: пересечение старой лесовозной дороги от деревни Ушма до базы Ильича с границей ландшафтного заказника «Ивдельский» (координаты: N61° 37.703', E59° 51.663').

Конец маршрута: мемориал на перевале Дятлова (координаты: N61° 45.276', E59° 26.709').

Первый этап (20 километров): от начала маршрута до базы Ильича (координаты: N61° 45.473', E59° 50.392') с одной остановкой на реке Ауспия (координаты: N61° 42.569', E59° 47.191'). Этап маршрута проходит по старой лесовозной дороге.

Второй этап (24 километра): от базы Ильича до перевала Дятлова (координаты: N61° 45.276', E59° 26.709') с двумя остановками: избушка в кедровнике (координаты: N61° 45.422', E59° 45.027'), возле горного ключика (координаты: N61° 45.321', E59° 28.753'). Этап маршрута проходит по старой оленьей тропе.